

# 서울 시정 사진기록 정리 및 콘텐츠 발굴 사업

완료보고서  
2015.12.





## 만든 사람들

주관부서 || 서울특별시 정보공개정책과

조영삼 정보공개정책과장

문인환 기록관리팀장

김보인 기록연구사

수행기관 || (주)알엠소프트

### <사업관리>

사업총괄: 윤정훈

품질관리: 나종석, 이지복, 최윤정, 정민영, 오달리

자문: 김선호, 김태현, 이대희, 이소연, 전진한, 최재희

사업지원: 장민영, 서인석, 원규진, 김아라

### <사진정리>

모델설계: 김승범, 정성원, 최장선

정리/분류: 강철, 김선영, 노태진, 박수현, 소설, 이성배, 오승관,  
이주희, 이진자, 조원하, 채현경, 최국향, 한성근

### <콘텐츠 발굴>

구성/기획: 이소망, 조준규, 박현수, 황윤희

영상편집: 오소영, 이무진

자료조사: 박순금, 최주환, 이상아

그림: 신혜원

디자인: 이윤심

제작: 콘텐츠솔루션(주)

발행일: 2015년 12월 31일

## 〈차 례〉

<b>제1장 사업개요</b>	<b>01</b>
제1절 사업배경 및 필요성	02
제2절 사업범위 및 주요내용	03
제3절 추진일정	04
1. 추진일정표	04
2. 주요경과보고	05
 <b>제2장 사진관리 모델 수립</b>	 <b>08</b>
제1절 현황분석	09
1. 포토앨범시스템 현황 조사	09
2. 국내 자치단체 행정사진 관련 사이트 조사	13
3. 국내외 사진기록 서비스 사례	16
제2절 메타데이터 항목 설계	20
1. 신규 메타데이터 설계	20
2. 신규 메타데이터 비교	20
제3절 분류체계 설계	27
1. 분류체계 개요	27
2. 분류체계	28
 <b>제3장 서울시정 사진 정리</b>	 <b>31</b>
제1절 시정 사진기록 색인정보 등록	32
1. 사진 색인정보 등록 절차	32
2. 색인정보 등록	34
3. 사진 내용 유형	40
제2절 시정 사진기록 색인정보 등록 현황	43

<b>제4장 콘텐츠 발굴 및 제작</b>	<b>49</b>
제1절 콘텐츠 발굴	50
1. 콘텐츠 콜렉션 기획	50
2. 콘텐츠 콜렉션	52
제2절 콘텐츠 제작	54
1. 콘텐츠 제작 기획	54
2. 콘텐츠 제작	57
 <b>부록</b>	 <b>63</b>
서울시정사진 콜렉션 및 소개	64

## 〈표 차례〉

〈표 1〉 국내외 사진기록 서비스 사례 .....	18
〈표 2〉 메타데이터 항목 및 내용 소개 .....	22
〈표 3〉 신규 메타데이터 기능 설명 .....	24
〈표 4〉 서울시정 사진기록 출처분류체계 .....	30
〈표 5〉 서울시정 사진기록 시기분류체계 .....	30
〈표 6〉 서울시정 사진기록 주제분류체계 .....	31
〈표 7〉 서울시정 사진기록 내용 유형 .....	43
〈표 8〉 시정 사진기록 시기분류 현황 통계 .....	48
〈표 9〉 시정 사진기록 주제분류 현황 통계 .....	49
〈표 10〉 시정 사진기록 공개여부 현황 통계 .....	51
〈표 11〉 시정 컬렉션 조사 예시 .....	56
〈표 12〉 서울시정 콘텐츠 컬렉션 .....	57

## 〈그림 차례〉

〈그림 1〉 사업의 주요내용 .....	4
〈그림 2〉 본 사업 추진일정표 .....	5
〈그림 3〉 착수보고회(2015.09.24.) .....	6
〈그림 4〉 1차 자문회의(2015.09.17.) .....	7
〈그림 5〉 포토앨범시스템 화면 .....	11
〈그림 6〉 사진기록 색인정보 등록 절차 .....	35
〈그림 7〉 사진관리시스템 등록 .....	36
〈그림 8〉 서울사진아카이브 사이트 첫 화면 .....	46
〈그림 9〉 서울사진아카이브 관리페이지: 사진 등록 .....	46
〈그림 10〉 시정 사진기록 시기분류 현황 그래프 .....	48
〈그림 11〉 시정 사진기록 시기분류 현황 그래프 .....	50
〈그림 12〉 시정 사진기록 공개여부 현황 그래프 .....	51
〈그림 13〉 서울사진아카이브 관리페이지: 컬렉션(사진) 등록 .....	58
〈그림 14〉 서울사진아카이브 서비스페이지: 컬렉션(사진) .....	58
〈그림 15〉 콘텐츠 제작 방식 .....	59
〈그림 16〉 음원사용권 인증서 .....	60
〈그림 17〉 서울사진아카이브 관리페이지: 컬렉션(동영상) 등록 .....	61
〈그림 18〉 서울사진아카이브 관리페이지: 컬렉션(동영상) .....	61





서울 시정사진 기록 정리 및 콘텐츠 발굴 사업

# 제1장 사업개요



## 제1절 사업배경 및 필요성

### □ 사업배경

- 서울시의 시정 사진기록이 다량 생산·축적되나 이에 대한 체계적인 공유 기반 미흡함. 시정 사진기록은 시정변천과 현재 활동상을 재현하는 주요 기록자산이므로 이를 시민과 공유하는 것은 매우 중요함.
- 정보공개정책과에서는 서울기록화의 일환으로 포토앨범시스템 내 시정 관련 사진기록을 아카이빙하여 외부에 온라인 서비스를 확대하고자 함.

※ **서울시 포토앨범시스템** : 市 언론담당관·시민소통담당관에서 관리·운영하고 있는 시정 사진기록 관리시스템(내부 업무활용용). 1957년부터 2015년 현재까지 시정 주요 사업·행사와 관련한 흑백·천연색 필름 및 디지털사진 이미지 43만 여건 축적 중에 있으며 원본은 현재 서울역사박물관 이관·보존 중임.

### □ 사업의 필요성

- 국내 최초 지방 공공 아카이브즈(‘서울기록원’) 운영 준비 내실화
  - 시·공간 기록화 등 차별화된 서울기록 콘텐츠 구성 필요
  - 시정 기록물의 수집·관리·활용 및 지도·지원체제의 제도적 정착 필요
  - 온/오프라인을 망라하는 기록관리(활용) 범위 지속적 확장 요구
- 시민·시정 기록화를 결합하기 위한 시정 기록 콘텐츠 발굴 선행
  - 서울변천 속 시민 삶과 시정 활동을 연계하는 기록정보 정비 필요
  - 시민영역 기록화 기반마련을 위해선 시 보유 기록정보 체계화 필요
- 기관별 분산·축적된 기록정보를 통합·융합한 시민공감 선도사업 추진
  - 기록관리 영역에 포섭한 지속적인 통합 자원화 및 시민공유 기반 필요

### 시각화 기록정보체계 개선의 단계적 토대 마련



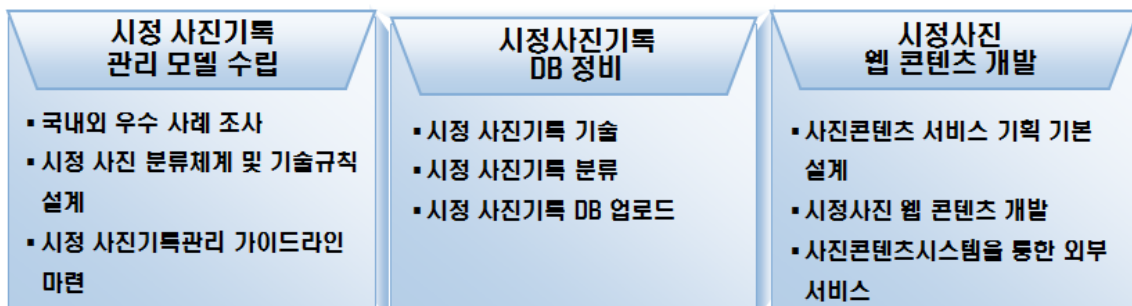
## 제2절 사업범위 및 주요내용

### □ 사업범위

- 사업대상 : 시정 주요 사진기록
  - 포토앨범시스템 내 사진기록 DB 및 색인정보
- 대상범위 : 1950년대~80년대 촬영한 정사진 이미지
  - 역대 주요행사, 사건, 경관, 인물 등 시정 변천을 확인할 수 있는 자료

### □ 주요 사업내용

- 시정 사진기록관리 모델 수립
  - 국내외 우수 사례 조사
  - 시정 사진 분류체계 및 기술(記述)규칙 설계
  - 시정 사진기록관리 가이드라인 마련
- 시정 사진기록 DB 정비
  - 시정 사진기록 기술(記述) 및 분류
  - 시정 사진기록 DB 업로드
- 시정 사진 웹 콘텐츠 개발
  - 사진 콘텐츠 서비스 기획 기본 설계
  - 시정사진 웹 콘텐츠 개발
  - 사진콘텐츠시스템을 통한 외부 서비스



<그림 1> 사업의 주요내용

## 제3절 추진일정

### 1. 추진일정표

- 서울 시정사진 기록 정리와 콘텐츠 발굴이 유기적으로 연계되도록 일정 추진
- 본 사업과 함께 진행 중인 ‘서울시 사료관리시스템 구축사업’ 과 연계하여 협업하며 업무 수행



<그림 2> 본 사업 추진일정표

## 2. 주요경과보고

### 2.1 사업보고회

#### □ 착수보고회

- 일자: 2015.09.24.(목)
- 주요안건 및 결정사항
  - 사진정리: 출처 중심의 분류체계를 탈피하여 시민들이 이해하기 쉬운 주제별 분류 도입, 서울시민들이 체감할 수 있는 지역 정보 기입
  - 콘텐츠 발굴: 콘텐츠 발굴 목표 명확성 필요, 타 기관 사례 분석 필요
- 자문: 최재희(이화여대 기록관리학 특임교수)



<그림 3> 착수보고회(2015.09.24.)

#### □ 중간보고회

- 일자: 2015.11.03.(화)
- 주요안건 및 결정사항
  - 사진정리: 기능분류 검토 필요, 분류 시 어휘통제 필요, 색인정보 기입 시 정확성 강조
  - 콘텐츠 발굴: 내용 검수 필요
- 자문: 이소연(덕성여대 문헌정보학 교수), 김선호(민족문제연구소 선임연구원)

## □ 완료보고회

- 일자: 2015.12.23.(수)
- 주요안건 및 결정사항
  - 사진정리: 사진관리시스템 업로드된 사진 색인DB 검토
  - 콘텐츠 발굴: 시정 콜렉션 검토 및 UCC 콘텐츠 확인

## 2.2 자문회의

### □ 1차 자문

- 일자: 2015.09.17.(목)
- 자문목적
  - 본 사업에 대한 전반적인 방향 및 내용 검토
- 자문의견
  - 시민친화형 분류체계 설계 필요
  - 현실적인 수준에서 공간 정보 기입 필요
  - 심층기술보다는 제목과 생산일자의 정확성이 중요하기 때문에 데이터의 정확성에 치중 필요
  - 콘텐츠 발굴 시, 서비스 대상인 이용자 분석 및 타겟 설정 필요
  - 장기적인 안목에서 콘텐츠 제작과 방향에 대한 고려 필요
- 자문: 최재희(이화여대 기록관리학 특임교수), 김선호(민족문제연구소 선임연구원), 김태현(큐레이션 디엑스 대표이사)



<그림 4> 1차 자문회의(2015.09.17.)

## □ 2차 자문

- 일자: 2015.10.23.(금)~2015.11.04.(수)
- 자문목적
  - 시정 사진기록 공개 및 활용 관련 법률적 검토 및 서비스 방향 설정
    - 서울시가 생산·보유한 공공저작물 이용방법과 조건
    - 공익과 초상권의 충돌
- 자문의견(서면)
  - 서울시에 저작권이 있는 시정사진은 공개가 원칙임.
  - 서울시 공식적인 행사나 공인의 사진인 경우는 공개를 원칙으로 하나 사인의 경우에는 사생활 비밀과 자유, 초상권 침해 등을 고려하여 신중할 필요 있음.
- 자문: 이대희(고려대 법학과 교수), 전진한(알권리연구소 소장), 서울시 법률지원담당관



## 제2장 사진관리 모델수립



## 제1절 현황분석

### 1. 포토앨범시스템 현황 조사

#### □ 포토앨범시스템 소개

소개	시정 각종 주요 사업 및 행사와 관련 시정 사진기록을 관리하고 있는 시스템
운영목적	시청 내부 업무 활용
관리부서	언론담당관 · 시민소통담당관
보유현황	1957년부터 2015년 현재까지 흑백 · 천연색 필름 및 디지털 사진 43만여건
원본위치	서울역사박물관 인수



<그림 5> 포토앨범시스템 화면

## □ 열람용 메타데이터

### ◦ 내용 및 예시

항목	설명	예시
제목	사진/필름 제목	서울 꽃으로 피다 프로젝트, 플래시몹
분류체계	정해진 주제분류기준에 따라 분류	보도사진 > 기타 > 전경(특정대상)
촬영일	사진 촬영한 날짜	2013-03-27
등록일	사진을 시스템에 업로드한 날짜	2013-03-27
촬영자	사진 촬영한 이 성명	안OO
촬영지	사진 촬영한 장소	서울광장
해상도	사진 해상도(픽셀)	3208*2232
설명	사진에 대한 구체적인 설명	2013년 3월 27일 서울시가 콘크리트와 전쟁을 선포했다. 오는 봄부터… (하략)
연관검색어	관련 검색어, 태그	서울광장, 플래시몹, 잔디, 꽃…

### ◦ 주요 이슈

- 기존 사진기록 관리 메타데이터에는 생산자(부서), 저작자, 이용 및 열람 조건 (CCL 등), 관리이력, 원본/사본위치 등 중요 정보 부재
- 단순히 사진기록을 위한 메타데이터로 통합 사료관리 메타데이터로 부적절

## □ 분류체계

### ◦ 크게 대분류와 중분류, 소분류로 3depth로 분류됨.

대분류	중분류	소분류
보도사진	인물	근영/기타
	이취임식	취임식/이임식
	대외/의전	예방 · 접견/방문 · 순방/기증 · 수여 · 전달/환송 · 접대 · 기타
	일반행정	회의 · 조례 · 보고/순시 · 시찰/회견 · 연설/기타행정관련
	각종행사	기념일행사/체육대회/캠페인

대분류	중분류	소분류
	기공 · 준공 · 개관식	도로 · 교통/주택 · 건축/상수도/치수 · 하수/공원 · 녹지/기타
	사건 · 공사현장	도로 · 교통/주택 · 건축/상수도/치수 · 하수/공원 · 녹지/기타
	기타	전경(도시경관)/ 전경(특정대상)/관람 · 전시/기타
홍보사진	서울상징	서울상징물/시정동정
	도로교통	대중교통/간선도로/교량/자전거
	도시경관	거리 · 생활모습/한강/공원 · 광장/청계천 · 뉴타운/산
	산업경제	산업경제/의류패션/취업 · 일자리/상가 · 공장 · 시장/주택/박람회 등
	문화관광	문화행사/문화재
	보건복지	복지시설 · 행사/식품위생/의료/여성 · 노인 · 장애인/유아 · 청소년 · 대학생 등
	안전예방	사건 · 사고현장/재해
	기타	항공사진/고기록 · 기록사진/서울이미지사진/서울사랑/내친구서울
	각종행사	하이서울페스티벌/체육행사/시민의날/홍보대사/기타
	기타각종행사	기타각종행사
	기관 · 시설물	국가기관/서울시기관
	민원	120 · 민원법률상 · 당 · 행정
	환경	쓰레기 · 청소 · 매연/둘레길 · 성곽길 · 꽃길/수도 · 폐수/계절 · 생태이미지 등

○ 주요 이슈

- 사진 피사체와 생산 맥락에 따른 주제분류체계로만 구성됨.
- 이용자에게 의미 없는 보도사진과 홍보사진 구분으로 중분류가 일부 겹침.
- 분류체계가 생산된 사진 내용에 따라 원칙 없이 소분류 단위 계속 생성 추정됨.

## □ 색인정보

### ○ 이슈 유형 및 예시

색인정보	이슈유형	예시
제목	불명확	시장과 비둘기, 소방훈련
	현행화 부족	시청 앞 데모(6월 항쟁)
	명칭 혼용	서울광장, 시청 앞, 시청로터리
	관계없음	제목: 남산전경, 배경: 시청 앞
등장인물	불분명	시장, 외빈, 주요단체
	약자	김시장, 박의장
촬영일	불분명	촬영일 공란, 1980-00-00
	부정확	공식행사일과 촬영일 상이
촬영지	불분명	촬영지 공란, 서울시
	부정확	행사장소와 촬영장소 상이
	명칭 혼용	서울광장, 시청 앞, 시청로터리

### ○ 주요 이슈

- 사진기록 품질을 좌우하는 색인정보의 내용 부실
- 제목, 촬영지, 촬영일 등 중요 정보의 부정확성으로 인한 오류 방지
- 부실한 색인정보와 사진만으로 관련 정보 식별의 어려움 존재

## 2. 국내 자치단체 행정사진 관련 사이트 조사

### □ 조사개요

- 조사명: 자치단체 행정사진 유관사이트 메타데이터 항목 조사
- 조사목적: 서울시 사료관리시스템(사진관리시스템) 메타데이터 설계 반영
- 조사대상: 15개 광역자치단체, 62개 기초자치단체

구분	기관명		기관수
광역 자치단체	광역시/ 특별자치시	부산광역시, 대구광역시, 인천광역시, 광주광역시, 대전광역시, 울산광역시, 세종특별자치시	15
	도/ 특별자치도	경기도, 강원도, 충청북도, 전라북도, 전라남도, 경상북도, 경상남도, 제주특별자치도	
기초 자치단체	경기도	고양시, 과천시, 광명시, 안양시, 부천시, 시흥시, 안산시, 용인시, 평택시, 광주시, 이천시, 오산시, 가평군	62
	강원도	속초시, 철원군, 화천군	
	충청북도	충주시, 증평군, 옥천군	
	충청남도	서산시, 청양군, 금산군	
	전라북도	전주시, 김제시, 군산시, 익산시, 정읍시, 남원시, 완주군, 진안군, 무주군, 임실군, 부안군	
	전라남도	목포시, 여수시, 순천시, 나주시, 강진군, 해남군	
	경상북도	포항시, 경주시, 김천시, 안동시, 구미시, 영주시, 영천시, 상주시, 문경시, 경산시, 청도군, 봉화군, 울릉군	
	경상남도	창원시, 진주시, 통영시, 사천시, 김해시, 밀양시, 거제시, 양산시, 합천군, 의령군	

- 조사방법: 자치단체 행정 사진 관련 사이트 검색 후, 대국민 서비스용 메타데이터 항목 조사

### □ 조사내용

- 사이트별 메타데이터 항목<sup>1)</sup>

1) 이 메타데이터는 시민 열람용 메타데이터이기 때문에 사진 관리를 위한 추가 메타데이터가 있을 것임.

포토앨범시스템	자치단체 유관사이트	계
사진 제목	제목	41
사진 촬영일	생산일자	22
사진 촬영자	생산자	13
사진 촬영장소	촬영장소	14
사진코드/사진상세번호	사진ID	9
키워드	주제어	10
분류코드	분류정보	13
사진 설명	사진설명	16
최초 등록 시점	작성일	39
최초 등록자 ID	작성자	33
	출처	7
	촬영유형	1
	원화유형	1
원본사진파일명	파일명	2
	파일경로	2
사진 타입	필름종류	2
사진가로길이/사진세로길이	이미지 사이즈	1
사진 용량	이미지 파일 크기	1
(대국민공개 여부)	CCL	2
	<b>첨부</b>	22
	사진관련부서	3
	관련사진	1
	연락처/이메일	8
	홈페이지	2

○ 조사결과

- 자치단체 유관사이트 메타데이터 중 자주 나오는 항목은 제목,작성일, 작성자, 생산일자, 첨부, 사진설명, 촬영장소, 생산자, 분류정보(카테고리) 등으로 나타남.
- 포토앨범시스템 메타데이터와 비교했을 때 제목, 촬영일(또는 생산일), 촬영자(또는 생산자), 촬영장소, 분류정보, 사진설명, 원본사진파일명, 이미



지 크기, 등록정보 등의 항목이 겹치는 것으로 나타남.

- 포토앨범시스템과 자치단체 유관사이트 메타데이터를 감안하여 신규 메타데이터 설계 고려

### 3. 국내외 사진기록 서비스 사례

#### □ 조사개요

- 조사명: 국내외 사진 아카이브 및 상업 사이트 서비스 사례
- 조사목적: 서울시 사료관리시스템(사진관리시스템) 메타데이터 설계 및 서비스 방식 반영
- 조사대상: 국내외 사진 아카이브 사이트 및 사진 공유/유통 사이트<sup>2)</sup>

#### □ 조사내용

구분	서비스 사이트명	운영 주체	서비스 내용
국 내	게티이미지코리아 (www.gettyimageskorea.com)	박상곤 (멀티비츠)	2000년 설립한 Getty Images의 세계 최초 자 국어 독립 사이트, 사진, 동영상, 사운드 등 다양한 디지털 콘텐츠를 특화된 검색 서비스 로 제공
	포토코어 (kr.photokore.com)	박상곤 (멀티비츠)	2010년 게티이미지코리아 운영사인 멀티비츠 에서 설립, 한국에서 만든 글로벌정책제, 개 방형 라이선스 정책 실시
	유로크레온 (www.eurocreon.com)	전경수	1982년 설립된 한국 최초 상업 포토라이브러 리인 CREON과 편집분야 회사 / 유로포토 서 비스의 합작 회사
	이미지클릭 (www.imageclick.com)	방기순	온라인으로 제공하는 디지털 포토 에이전시
	토픽이미지 (www.topicimages.com)	이명조, 김남훈	1992년 설립. 사진과 일러스트레이션, 모션클 립 등의 포괄적인 이미지를 제공하고 있는 스 톡이미지 에이전시
	이미지코리아 (www.imagekorea.co.kr)	철집 (통로이미지)	1995년 국내 최초 상업용 이미지 CD를 발표 한 통로 이미지사에서 운영하는 이미지 라이 브러리 사이트
	아이클릭아트 (www.iclickart.co.kr)	이병진	1997년 설립. 고품질의 다양한 콘텐츠를 기간 제 라이선스로 제공하는 이미지포털 사이트
	윤익이미지 (www.yooniqimages.com)	박성호	2013년 설립. 아시아의 인물 및 문화를 대변 할 수 있는 사진 제공을 지향하는 아시아 스 톡이미지 에이전시

2) 이 사례는 서울시 사료관리시스템 구축 사업 수행업체인 한국문화정보기술(주)의 조사 내  
용을 정리한 것임.

구분	서비스 사이트명	운영 주체	서비스 내용
비영리	Da-Art (www.daarts.or.kr)	국립예술 자료원	단체와 개인이 공동 활용할 수 있는 디지털정보저장소임. 예술자료의 체계적 아카이빙과 활발한 활용 지원
	민속대백과사전 (folkency.nfm.go.kr)	국립민속 박물관	2001년 편찬 기획하여 2023년 완간 예정인 대형프로젝트. 현재 사진 5만 6천여 장과 관련 동영상과 음원 서비스. 최종에는 백만건에 달하는 멀티미디어콘텐츠 제공 예상
	아시아 사진 아카이브 (photo.unescoapceiu.org)	아시아 태평양 국제이해 교육원	아시아 생활문화 사진 사이트로 평화, 문화, 인권 등 주제 및 국가별 사진 제공
	사진아카이브연구소 (cafe.naver.com/fotoarchives)	이경민	근현대 사진자료를 수집하고 연구하는 소규모 사진 전문 개인 아카이브
해외	gettyimages (www.gettyimages.com)	마크 게티	1995년 마크 게티와 조나단 클레인이 설립한 세계 최대의 스톡이미지 서비스 업체
	istockphotos (www.istockphoto.com)	마크게티 (gettyimages)	2000년 부루스 리빙스톤이 설립. 현재 게티이미지에서 판매하고 수익을 공유하는 크라우드소싱 사이트
	bigstock (www.bigstockphoto.com)	존 오린저 (Shutterstock)	2004년 설립되어 2009년 Shutterstock에 인수. 로열티 없이 스톡 이미지를 제공하는 마켓플레이스
	corbisimages (www.corbisimages.com)	빌 게이츠	1989년설립. 가치가 높은 1억 점 이상 이미지의 디지털 저작권을 보유한 스톡이미지 서비스 업체
	Shutterstock (www.shutterstock.com/)	존 오린저	2003년 존 오린저가 설립. 정액형과 주문형 요금제를 모두 제공하는 로열티 없는 스톡포토 에이전시
	dreamstime (www.dreamstime.com)	dreamstime	2006년 설립된 초저가 이미지 (마이크로스톡, microstock) 라이브러리
	123RF (www.123rf.com)	황선택 (Global Contents Management Association)	2005년 설립. 사진, 일러스트, 무비클립, 음원 등 다양한 디지털 콘텐츠를 보유하고 있으며, 50개국에 로열티프리 서비스.
	fotolia (kr.fotolia.com)	Oleg Tschetzoff (Fotolia LLC)	2004년 설립, 고품질 RF 이미지, 벡터, 비디오를 제공하는 회원제 마이크로스톡 서비스
	내셔널지오그래픽 (www.natgeocreative.com/ngs/)	내셔널지오 그래픽협회	NGS(National Geographic Society)가 보유한 고품질의 다큐멘터리 콘텐츠 활용

구분	서비스 사이트명	운영 주체	서비스 내용
비영리	DK images (www.dkimages.com)	Dorling Kindersley Limited	백과사전류 출판으로 유명한 DK 출판사가 보유한 고품질의 이미지 콘텐츠를 활용한 스톡 이미지 서비스
	매그넘 (www.magnumphotos.com)	매그넘 포토스	소속 사진가들이 공동으로 운영하는 세계 사진 거장 협회. 자체 웹사이트가 아닌 제휴 에이전시 통해 스톡 이미지 판매
	픽처탱크 (www.picturetank.com)	TUCOWS INC	2002년 설립된 프랑스 사진 협동조합
	AAA (www.aaa.org.hk)	홍콩 아시아 아트아카이브 (Asia Art Archive)	2000년 설립한 온오프라인 통합 아시아 현대 미술사 아카이브. 3만 4천개 이상의 컬렉션 소장, 다양한 공공 프로그램 운영
	아카이브-리서치 센터 (http://autograph-abp.co.uk)	Autograph ABP	1988년 설립한 비영리 사진예술전문단체 ABP에서 운영하는 아카이브. 영국의 문화사와 세계 각지의 문화에 관한 사진과 기타 관련 자료를 수집, 보존
	europeana (www.europeana.eu)	유럽연합집행위원회	2008년 시작한 유럽연합(EU) 디지털 문화 프로젝트. EU 내 1,000여 개 도서관과 전문기관이 보유한 이미지, 서적, 음원, 영상 등 다양한 형태의 자료 포함
	artstor (www.artstor.org)	Mellon foundation	디지털 도서관, 비영리, 교육 사용을 위해 유효한 삽화의 디지털 이미지의 수집을 운영하는 비영리 재단
	Frick Digital Image Archive (images.frick.org/)	Helen Clay Frick Foundation	사업가 헨리 클레이 프리크가 설립한 프리카아카이브와 프리크 미술 참조 도서관의 온라인 공유를 위한 디지털 관리 시스템
	로마교황청 (www.photogallery.va) (www.photovat.com)	L'Osservatore romano	로마교황청에서 운영하는 사진 갤러리와 저작권 관리 및 중개용 사이트, 두 사이트는 분리되어 있으며 후자의 경우 전문인화서비스도 제공
	wiki commonz (commons.wikimedia.org)	위키미디어 재단	2004년 시작된 위키미디어 재단의 프로젝트 중 하나로 자유라이선스 콘텐츠인 그림, 소리 등의 멀티미디어 파일을 공유
	500픽셀 (https://500px.com)	500픽셀 Inc.	라이브러리 서비스 및 매체 사용에 적당한 500pixel로 이미지를 제공하는 사진 공유 서비스. 작가가 이미지를 판매하여 수익을 얻을 수도 있음

구분	서비스 사이트명	운영 주체	서비스 내용
	flickr (www.flickr.com)	야후	다양한 이미지를 검색할 수 있는 비상업 사진 관리 공유 서비스. 게티이미지를 통해 이미지 판매 가능
	linkstyle (www.linkstyle.co.jp/)	유한회사 링크스	일본의 무료 이미지 사이트. 전문 사진작가가 찍은 사진을 서비스함에도 저작권 표기조차 요구하지 않음 (사진 편집 및 재가공 가능)
	stock.xchng (www.sxc.hu)	Peter hamza	2001년 비싼 유료 스톡사진 서비스의 대안으로 시작. 사용자로써 필요한 사진을 무료로 얻고 참여자로써 자신이 찍은 사진을 공유
	morguefile (www.morguefile.com/)	Morguefile	고해상도 이미지를 무료로 제공. 반드시 2차 창작을 거쳐야 하며 그대로 쓰려면 저작권 허락을 받아야 함

<표 1> 국내외 사진기록 서비스 사례

## 제2절 메타데이터 항목 설계

### 1. 신규 메타데이터 설계

#### □ 메타데이터 항목 및 내용 소개

메타데이터명	입력방식
관리번호	‘사료관리시스템(이하 시스템)’에서 자동으로 부여하는 관리번호
폴더명	업무 편의를 위해 임의로 만든 작업용 폴더 이름
파일명	사진 이미지 파일의 이름
열람범위	서울시 내부 직원을 대상으로 한 사진 열람 범위를 설정하는 것으로 서울시 전체 직원 또는 생산부서 내 직원 열람 중 선택
공개여부	시민들을 대상으로 하는 외부공개 여부를 설정하는 것으로 비공개, 부분 공개, 공개 중 선택
생산유형	시스템에 업로드된 이미지의 생산 방식에 따른 유형으로 촬영 당시에 디지털 이미지(Born Digital)였던 경우와 사진이나 필름을 스캐닝한 경우로 구분할 수 있음.
제목	사진의 제목
생산시기	사진을 촬영한 날짜(연도, 월, 일)
지역	사진을 촬영한 장소이나 피사체가 찍힌 장소를 기입할 수 있음
장소연혁	촬영한 장소(지역, 건물) 명칭이 변경되었을 경우에는 명칭이 변경된 연혁을 정리
주요인물	사진 속에 등장한 주요인물의 이름, 직위, 사진 속 위치를 기입
상세설명	사진 내용과 촬영 맥락 설명
키워드	사진과 관련된 주제어
카테고리	사진 분류체계로 한 장의 사진을 출처, 시기, 주제별로 분류
생산자	사진을 촬영한 기관/단체(서울시 포함)이나 개인 이름
생산부서	사진을 촬영한 서울시청 내 부서(산하, 소속기관 포함)

메타데이터명	입력방식
소장처	사진을 소장하고 있는 기관/단체 또는 개인
저작권자	사진의 저작권을 소유하고 있는 기관/단체 또는 개인
원보유기관	사진 이미지의 원본(인화사진 또는 필름)을 보유하고 있는 기관/단체 또는 개인
초상권	사진 속에 등장한 인물의 초상권 보유 여부
CCL	Creative Commons License로 저작자 표시, 영리 목적 사용 여부, 변경금지 여부 등 타인의 자유로운 이용을 허락하는 내용에 따라 구분
공공누리	공공저작물 배포를 허용하는 저작권 라이선스 중 하나로 CCL처럼 출처, 상업적 이용 금지, 변경금지 여부에 따라 제1유형부터 제4유형까지 선택
비고	위에 해당하지 않는 참고할만한 기타 정보 기입
첨부파일	저작권이나 초상권 등 사진 이미지와 관련된 각종 파일 첨부
등록자	시스템에 사진 이미지를 처음으로 등록한 자의 이름
등록일자	시스템에 사진 이미지를 처음으로 등록한 날짜
최종수정자	시스템에 사진 이미지 등록 이후, 정보를 최종적으로 수정한 자의 이름
최종수정일자	시스템에 사진 이미지 등록 이후, 정보를 최종적으로 수정한 날짜
저장파일명	시스템 서버나 스토리지에 저장된 사진 이미지 파일명
썸네일파일명	서비스용으로 별도 제작된 사진 이미지 파일명. 서비스 페이지에서 사진 이미지를 다운로드 받을 때의 파일명임.
사진 용량	사진 이미지 파일의 용량(단위: MB)
인화사진 세로길이	사진 이미지 파일의 원본인 인화사진의 세로 길이(단위: cm)
인화사진 가로길이	사진 이미지 파일의 원본인 인화사진의 가로 길이(단위: cm)
이미지 X DPI	사진 이미지 파일의 X축 해상도(예: 1920×1080 DPI에서 1920)
이미지 Y DPI	사진 이미지 파일의 Y축 해상도(예: 1920×1080 DPI에서 1080)
사진 포맷	사진 이미지 파일의 포맷(jpg, gif, png 등)
카메라 메이커	사진을 촬영한 디지털 카메라의 제조회사명
카메라 모델	사진을 촬영한 디지털 카메라의 모델명
초점거리	사진을 촬영한 디지털 카메라의 초점거리(focal length)
촬영일자	사진을 촬영한 디지털 카메라에 자동적으로 저장된 촬영일자
노출시간	디지털 카메라로 사진을 촬영하였을 때 노출시간

메타데이터명	입력방식
감도	디지털 카메라로 사진을 촬영하였을 때 감도
GPS 버전	GPS 기능이 있는 디지털 카메라인 경우, GPS 버전
경도	GPS 기능이 있는 디지털 카메라로 촬영하였을 때 경도 좌표
위도	GPS 기능이 있는 디지털 카메라로 촬영하였을 때 위도 좌표

<표 2> 메타데이터 항목 및 내용 소개

□ 메타데이터 기능 설명

메타데이터명	입력방식	입력 개수	필수	EXIF	외부서 비스용
관리번호(*)	자동입력	1	0		0
폴더명	자동입력	1	0		
파일명	자동입력	1	0		
열람범위	선택(부서열람, 기관열람)	1	0		
공개여부	선택(공개, 비공개)	1	0		0
생산유형	선택(디지털파일, 필름, 인화사진)	1			0
제목	직접입력	1	0		0
생산시기	선택(미상, 촬영일)/입력(숫자)/선택(달력)	1	0		0
지역	선택(지역구분 트리)/입력(상세지역)	1			0
장소연혁	직접입력	1			0
주요인물	입력(인물, 직위, 위치)	n			0
상세설명	입력(내용설명)	1			0
키워드	입력(키워드)	n			0
카테고리	선택(분류 트리)	n	0		0
생산자	직접입력	1	0		
생산부서	직접입력	1	0		
소장처	직접입력	1	0		0
저작권자	직접입력	1	0		0
원보유기관	직접입력	1			



메타데이터명	입력방식	입력 개수	필수	EXIF	외부서 비스용
초상권	선택(해당없음, 미확보, 확보)	1			0
CCL	선택(해당없음, CC-BY-ND, CC-BY-NC, CC-BY-SA, CC-BY)	1			0
공공누리	선택(해당없음, 출처표시, 변경금지, 상업적이용금지)	1			
비고	직접입력	1			
첨부파일	파일첨부	n			
등록자	자동입력	1			
등록일자	자동입력	1			
최종수정자	자동입력	1			
최종수정일자	자동입력	1			
저장파일명	자동입력	1			
썸네일파일명	자동입력	1			
사진 용량	자동입력	1		0	0
인화사진 세로길이	직접입력	1			
인화사진 가로길이	직접입력	1			
이미지 X DPI	자동입력	1		0	0
이미지 Y DPI	자동입력	1		0	0
사진 포맷	자동입력	1		0	
카메라 메이커	자동입력	1		0	
카메라 모델	자동입력	1		0	
초점거리	자동입력	1		0	
촬영일자	자동입력	1		0	
노출시간	자동입력	1		0	
감도	자동입력	1		0	
GPS 버전	자동입력	1		0	
경도	자동입력	1		0	
위도	자동입력	1		0	

<표 3> 신규 메타데이터 기능 설명

## 2. 신규 메타데이터 비교

### □ 포토앨범시스템 메타데이터 비교

포토앨범시스템 관리 메타데이터		신규 사진관리시스템 메타데이터
필드명	한글명	
PHOT_CODE(*)	사진코드	관리번호(*)
PHOT_DETAIL_NO(*)	사진 상세 번호	
PHOT_SJ	사진 제목	제목
PHOT_DC	사진 설명	상세설명
PHOT_DATE	사진 촬영일	생산시기
PHOT_CAMERAMAN	사진 촬영자	생산자 / 생산부서
PHOT_PLAC	사진 촬영장소	지역
PHOT_TIME	사진 촬영시각	-
CL_CODE	분류코드	카테고리
PHOT_TYPE	사진 타입	생산유형
ORIGNL_FILE_NM	원본 사진 파일명	파일명
PHOT_FILE_NM	저장된 사진 파일명	저장파일명
THUM_FILE_NM	썸네일 사진 파일명	썸네일파일명
ORIGNL_SIZE	사진 용량	사진 용량
PHOT_ANGL	사진 회전 각도	-
FILE_WIDTH	사진 가로길이	가로 길이
FILE_VRTICL	사진 세로길이	세로 길이
OTHBC_AT	공개 여부	공개여부
DELT_FLAG	삭제 구분	-
TOPX_GUBN	대표 사진	-
FRST_REGIST_PNTTM	최초 등록 시점	등록일자
FRST_REGISTER_ID	최초 등록자 ID	등록자
LAST_UPDT_PNTTM	최종 수정 시점	최종수정일자
LAST_UPDUSER_ID	최정 수정자 ID	최종수정자

포토앨범시스템 관리 메타데이터		신규 사진관리시스템 메타데이터
필드명	한글명	
CTZN_AT	대국민공개 여부	공개여부

□ 국내외 기록물 기술요소 및 메타데이터 표준 비교

- 영구기록물 기술규칙: NAK/S 14:2011(v2.0)
- 기록관리 메타데이터 표준: NAK/S 8:2012(v2.0)
- 더블린코어

신규 사료관리시스템 메타데이터	영구기록물기술요소	기록관리메타데이터	더블린코어
관리번호(*)	4.3.1 참조코드	6.3 기록식별자	Identifier
폴더명	4.3.2 제목	6.4 기록물명	Title
파일명	4.7.2 사본의 존재와 위치	-	-
열람범위	4.6.1 접근환경	6.17 권한	Rights
공개여부	4.6.1 접근환경	6.17 권한	Rights
유형	4.6.4 물리적 특성과 기술적 요구조건	6.7전자기록물여부 6.8유형	Type
제목	4.3.2 제목	6.4 기록물명	Title
촬영시기	4.3.3 일자	6.13 일시	Date
지역	4.8.1 추가설명	-	-
장소연혁	4.8.1 추가설명	-	-
인물	4.5.1 범위와 내용	6.5 기술	Description
상세설명	4.5.1 범위와 내용	6.5 기술	Description
키워드	4.5.5 색인어	6.6 주제	Subject
카테고리	4.3.4 기술계층	6.6주제 6.12분류	Subject Coverage
작가(촬영자)	4.4.1 생산자명	6.1 생산자	Creator
생산처	4.4.1 생산자명	6.1 생산자	Creator
저작권자	4.6.2 이용환경	6.17 권한	Rights
소장처	4.7.1 원본의 존재와 위치	6.18 위치	Contributor
원보유기관	4.4.4 수입/이관의 직접적 출처	6.18 위치	Source

신규 사료관리시스템 메타데이터	영구기록물기술요소	기록관리메타데이터	더블링크어
초상권	4.6.2 이용환경	6.17 권한	Rights
CCL	4.6.2 이용환경	6.17 권한	Rights
공공누리	4.6.2 이용환경	6.17 권한	Rights
비고	4.8.1 추가설명	-	-
첨부파일	4.8.1 추가설명	-	Relation
등록자	4.9.1 기술담당자	6.14 생산이력	Contributor
등록일자	4.9.3 기술일자	6.14 생산이력	Contributor
최종수정자	4.9.1 기술담당자	6.14 생산이력	Contributor
최종수정일자	4.9.3 기술일자	6.14 생산이력	Contributor
저장파일명	-	-	-
썸네일파일명	-	-	-
사진 용량	4.3.5 기술단위의 규모와 유형	6.11 크기	Extent
사진 포맷	4.3.5 기술단위의 규모와 유형	6.9 포맷	Format
인화사진 세로길이	4.3.5 기술단위의 규모와 유형	-	Extent
인화사진 가로길이	4.3.5 기술단위의 규모와 유형	-	Extent
이미지 X DPI	4.3.5 기술단위의 규모와 유형	-	Extent
이미지 Y DPI	4.3.5 기술단위의 규모와 유형	-	Extent
가로길이	4.3.5 기술단위의 규모와 유형	-	Extent
세로길이	4.3.5 기술단위의 규모와 유형	-	Extent
카메라 메이커	4.8.1 추가설명	-	-
카메라 모델	4.8.1 추가설명	-	-
카메라정보1(초점거리)	4.8.1 추가설명	-	-
카메라정보2(촬영일자)	4.8.1 추가설명	-	-
카메라정보3(노출시간)	4.8.1 추가설명	-	-
카메라정보4(감도)	4.8.1 추가설명	-	-
GPS 버전	4.8.1 추가설명	-	-
경도	4.8.1 추가설명	-	Coverage
위도	4.8.1 추가설명	-	Coverage

## 제3절 메타데이터 항목 설계

### 1. 분류체계 개요

#### □ 분류목적

- 사진기록 관리의 효율적 증대 : 시정 사진기록의 종합적 관리 기능 구현
- 효율적인 기록 활용 : 필요한 사진에 대한 관련 정보 제공, 다양한 접근방법 확보를 통해 검색의 정확성 및 효율성 증대

#### □ 분류체계 수립 원칙

- 분류원칙 준수 : 기록물 분류의 기본원칙인 ‘출처의 원칙’ 을 기본적으로 준수
- 다중분류체계 : 한 가지 분류체계가 아닌 출처 · 시기 · 주제 등 다양한 방식의 분류체계를 도입하여 사진기록의 관리 및 활용에 용이하도록 함
- 유연한 분류체계 : 일회성으로 활용할 수 있는 분류체계가 아니라 지속적으로 관리 · 활용할 수 있도록 분류체계를 유연하게 수립해야 함
- 장기적 사용 고려

## 2. 분류체계

### □ 출처분류체계

- 사진기록을 생산하거나 축적·유지한 조직이나 개인을 근거로 분류함.
- 출처분류에는 기록의 출처에 따른 고유기능을 반영한 분류체계인 ‘기능분류체계’도 있으나 향후 서울시청에서 외부 타 기관 또는 개인을 대상으로 사진을 수집하는 경우가 있어 기능출처보다는 출처를 기반으로 함.
- 수집된 기록 출처에 따라 서울특별시, 기관/단체, 개인으로 구분함.

출처유형 (1depth)	기관/개인명 (2depth)
서울특별시	본청
	(소속/산하기관명)
기관/단체	(기관명)
	...
개인	(개인명)
	...

<표 4> 서울시정 사진기록 출처분류체계

### □ 시기분류체계

- 시기를 연대와 연도로 분류하는 체계로 구성함.
- 해당연도의 사진기록을 함께 검색하여 시대적인 흐름과 기록 연관성을 파악하는 데 용이한 특징이 있음.

연대 (1depth)	연도 (2depth)
1950년대	1950년
	...
	1959년
1960년대	1960년

연대 (1depth)	연도 (2depth)
	...
	1969년
...	...
2010년대	2010년
	...
	2019년
...	...
미상	미상

<표 5> 서울시정 사진기록 시기분류체계

#### □ 주제분류체계

- 이용자들에게 시정 사진기록을 주제별로 보여주기 위한 분류임.
- 수집된 사진기록을 이용자들이 접할 때 쉽고, 친근하게 활용할 수 있는 분류 체계이므로 일반적인 용어를 사용하여 이해가 쉽도록 구성함.
- 시정사진 주제분류체계를 아래와 같이 수립함.
  - 서울시 BRM 분류체계, 서울시 정보소통광장 ‘주제별 찾기’, 서울시 포토앨범 분류를 참조함.
  - 기본적으로 서울시 정보소통광장의 ‘주제별 찾기’를 토대로 재구성하였으나 사진의 내용과 맥락에 따라 ‘정치’, ‘일반행정’, ‘전경·인물·기타’를 추가보완하여 분류체계를 수립함.

1depth	2depth	설명
경제	경제	각종 산업활동 및 민생경제 관련 사진
	일자리	일자리 교육, 취업, 노동 등 관련 사진
교통·건설	교통	교통수단 및 물류 관련 사진
	건설	기반시설 조성, 도시계획, 주택 건설 등 관련 사진
문화·체육	문화	각종 문화행사, 예술활동, 전통문화 관련 사진

1depth	2depth	설명
	체육	각종 체육활동 관련 사진
보건 · 복지	보건	공중위생, 지역보건 관련 사진
	복지	취약계층, 사회복지, 보훈 등 관련 사진
안전	재난방재	재난방재, 소방, 구조구급, 경찰 관련 사진
	민방위	민방위, 비상대비훈련 등 사진
여성 · 가족	여성·보육	여성, 보육 등 다양한 활동 사진
	아동·청소년	아동 · 청소년 교육을 포함한 다양한 활동 사진
환경	환경	도시환경, 환경보전, 청소 등 각종 환경 관련 사진
	공원·녹지	각종 공원 및 위락시설, 녹지 관련 사진
	치수	물 관리, 상하수도 등 관련 사진
정치 · 외교	집회·시위	각종 집회시위 사진
	선거	선거 관련 사진
	외교	국민 · 외교사절 방한, 국내인사 해외 방문 관련 사진
일반행정	시장일반	서울시장(부시장)의 대내외 활동 사진
	행정사무	서울시 내부 회의, 사무 관련 사진
	기념식	위에 해당하지 않는 각종 기념식 사진
	시의회	서울시의회 관련 사진
	기타행정	위에 해당하지 않는 서울시 행정업무 사진
전경 · 인물 · 기타	전경	맥락과 내용을 알 수 없는 풍경 중심의 사진
	인물	맥락과 내용을 알 수 없는 인물 중심의 사진
	기타	위에 해당하지 않는 기타 사진

<표 6> 서울시정 사진기록 주제분류체계



서울 시정사진 기록 정리 및 콘텐츠 발굴 사업

# 제3장 서울시정 사진정리



## 제1절 시정 사진기록 색인정보 등록

### 1. 사진 색인정보 등록 절차



<그림 6> 사진기록 색인정보 등록 절차

#### □ 사진정리 교육

- 사진기록을 정리하기 전, 내용의 신뢰성과 표기의 통일성을 기하기 위해 정리의원들을 대상으로 사전교육 진행

#### □ 사진 및 기존 목록 확인

- 포토앨범시스템에 이미 등록되어 있는 목록 DB와 해당 사진기록을 확인하며 관련성 여부 확인

#### □ 관련 정보 검색

- 사진 및 기존 목록 DB를 종합적으로 검토하여 촬영당시 신문 검색 및 관련 문헌자료 열람하여 관련 정보 확인

#### □ 색인정보 등록

- 관련 정보를 찾았거나 기존 목록 DB 내용을 구체적으로 명기하기 위해 일단 Excel 파일에 관련 정보를 1차적으로 등록
- 검수팀에서 1차 내용 검수

#### □ 사진 분류

- 분류체계에 따라 사진기록 건별로 시기 · 주제분류 진행
- 분류업무 진행하면서 2차 내용 검수

#### □ 시스템 등록

- 색인정보 확인 및 분류가 완료된 사진기록 정보를 서울기록화 사진관리시스템에 입력(또는 일괄 마이그레이션)
- 색인정보 등을 시스템에 등록한 후, 등록 자체가 제대로 되었는지 재확인



<그림 7> 사진관리시스템 등록

## 2. 색인정보 등록

### □ 개별 등록 메타데이터별 입력방식

#### ◦ 제목

구분	입력방식
원칙	<ul style="list-style-type: none"> <li>· 제목만으로도 사진을 설명할 수 있도록 제목 명기</li> <li>· 부제가 필요한 경우에는 제목 뒤에 쌍점(:)을 표기하고 부제 기입</li> </ul>
행사명/사건명	<ul style="list-style-type: none"> <li>· 당시 공식 행사명을 기입하되, 작은 따옴표로 구분</li> <li>· 당시에 불린 행사명이 없더라도 역사적으로 의미 있는 공식명칭이 있는 경우에는 공식명칭을 표기(예: 4.19 혁명, 5.16 군사정변)</li> <li>· 행사명이 너무 긴 경우에는 주요 핵심 키워드를 추출하여 작성</li> <li>· 정기행사의 경우에는 회차, 연도 등 표기 가능</li> </ul>
유사 사진	<ul style="list-style-type: none"> <li>· 동일행사를 연달아 촬영한 경우에는 연번 3자리(예: _001)을 달아 기입</li> </ul>
외국어/한자	<ul style="list-style-type: none"> <li>· 외국어/한자 기입이 중요한 경우에는 우선 한글을 기입하고, 괄호 안에 외국어나 한자를 집어 넣음</li> <li>· 한글 표기가 어려운 경우에는 외국어/한자를 그대로 표기 허용함</li> </ul>
생산연도	<ul style="list-style-type: none"> <li>· 생산연도가 중요한 사진의 경우에는 생산연도를 표기할 수 있음</li> </ul>
촬영장소	<ul style="list-style-type: none"> <li>· 촬영장소가 중요한 경우에는 장소를 표기할 수 있음. 단, 촬영장소 기입 시 당시 장소명으로 기입</li> </ul>
문장부호	<ul style="list-style-type: none"> <li>· 문장부호 표기시, ‘한글맞춤법’ 부록에 따름.</li> <li>· 부제가 있는 경우에는 쌍점(:) 표기한 후, 부제 기입</li> <li>· 문장의 끝에 마침표(.)는 표기하지 않음.</li> <li>· 제목이 길어지거나 열거를 해야할 경우에는 쉼표(,) 사용 가능</li> <li>· 행사명이나 구호를 표기할 때 작은 따옴표( ‘ ’ )를 사용</li> <li>· 외국어/한자, 의미있는 숫자, 기타 주석을 표기해야 할 경우에는 소괄호(( )) 사용 가능</li> </ul>

#### ◦ 생산시기

구분	입력방식
원칙	<ul style="list-style-type: none"> <li>· 촬영일자를 기준으로 아라비아숫자 8자리(YYYYMMDD)로 표기</li> <li>· 촬영일자를 알 수 없는 경우에는 ‘미상’ 으로 표기</li> </ul>
촬영일자 미상	<ul style="list-style-type: none"> <li>· 촬영시기를 전혀 알 수 없는 경우에는 ‘미상’ 으로 표기</li> <li>· 촬영연도와 월을 알 수 있는 경우에는 파악가능한 범위 내에서 아라비아 숫자로 표기하고, 모르는 경우에는 숫자 0으로 표기(예: 1960년 2월 → 19600200)</li> </ul>
촬영일자 상이	<ul style="list-style-type: none"> <li>· 기존 사진DB의 촬영일자와 문헌을 통해 확인된 일자가 다른 경우, 문헌</li> </ul>

구분	입력방식
	을 신뢰할 수 있다면 문헌자료의 날짜를 따름. 문헌의 신뢰도가 떨어지면 기존 사진DB 촬영일자를 따름.

◦ 지역

구분	입력방식
원칙	<ul style="list-style-type: none"> <li>· 당시 불리던 장소명칭으로 사용(지번, 주소 기입 배제)</li> <li>· 당시 지역명칭을 확인할 수 없거나 애매한 경우에는 현재 지역명칭으로 기입</li> </ul>
촬영장소 상이	<ul style="list-style-type: none"> <li>· 기존 사진DB의 촬영장소와 문헌을 통해 확인되거나 주변 공간을 통해 파악된 장소가 다른 경우, 촬영장소를 수정</li> </ul>
촬영장소 미상	<ul style="list-style-type: none"> <li>· 촬영장소를 알 수 없는 경우에는 '공란' 으로 둠.</li> </ul>

◦ 주요인물

구분	입력방식
원칙	<ul style="list-style-type: none"> <li>· 주요한 인물을 중심으로 인물명, 당시 직위, 사진에서의 위치 등 입력</li> </ul>
인물명	<ul style="list-style-type: none"> <li>· 인물명 표기는 서울시장, 대통령, 행사 주요인사(국민), 기타 유명인사에 한함</li> <li>· 인물명은 약칭이나 별칭이 아닌 이름 전체를 병기</li> </ul>
직위	<ul style="list-style-type: none"> <li>· 당시 직위명을 원칙으로 하되, 당시 참고자료에 나온 직함 사용 가능(예: 윤보선 전 대통령)</li> <li>· 존칭 생략(예: 000 시장님 X)</li> </ul>

◦ 상세설명

구분	입력방식
원칙	<ul style="list-style-type: none"> <li>· 사진을 세부적으로 설명할 수 있는 각종 정보(6하 원칙 준수)를 기입</li> <li>· 과거시제로 기술하는 것을 원칙으로 하되, 행위 표현 등은 현재진행형으로 표기</li> <li>· 피동문(수동문)을 지양하고 우리말 표현에 어울리는 능동문으로 기술</li> </ul>
명칭	<ul style="list-style-type: none"> <li>· 행사명, 인물명 등 명칭은 풀네임으로 기입</li> </ul>
내용 신뢰	<ul style="list-style-type: none"> <li>· 언론기사와 문헌자료를 근거로 내용 작성</li> <li>· 언론기사의 경우, 미래형 기사보다는 과거형 기사를 신뢰함.</li> </ul>
외국어/한자	<ul style="list-style-type: none"> <li>· 외국어/한자 기입이 중요한 경우에는 우선 한글을 기입하고, 괄호 안에 외국어나 한자를 집어 넣음</li> <li>· 한글 표기가 어려운 경우에는 외국어/한자를 그대로 표기 허용함</li> </ul>

구분	입력방식
단위	<ul style="list-style-type: none"> <li>· 도량형의 경우, 미터법을 기본 단위로 함. 길이는 m, 부피는 l, 무게는 kg 등 영문 소문자로 함. 또한 온도는 섭씨(°C)로 함</li> <li>· 미터법이 아닌 경우에도 일상적으로 한글을 쓰는 경우는 예외적으로 허용(예: 10인치, 10마일, 10톤, 10되, 100평 등)</li> <li>· 영문 소문자보다 일상적으로 한글을 쓰는 단위는 예외적으로 허용(예: 10톤, 1기압 등)</li> </ul>
숫자	<ul style="list-style-type: none"> <li>· 숫자는 구체적인 경우에는 아라비아 숫자를 사용하고, 어림잡은 경우에는 한글을 함께 병기함(예: 125명, 약 5,000만원, 1억 2천만원)</li> <li>· 숫자를 어림잡아야 할 때, 사람 수를 셀 때는 ‘여명’ 으로, 기타 수나 양을 셀 때에는 ‘약’ 을 사용함(예: 500여명, 약 5톤)</li> <li>· 연도의 경우에는 서기를 기준으로 함. 단, 불기나 단기 등 의미가 있는 서기 외 연도 표기를 해야할 경우에는 서기로 일단 변환하고, 소괄호로 서기외 연도 표기(예: 1980년(단기 4313년))</li> </ul>
국가	<ul style="list-style-type: none"> <li>· 국가명은 당시 국가명을 적되, 음역어(한자식 국가명)는 지양함(예: 이태리, 불란서, 비율빈 등)</li> <li>· 한자어 국가명일지라도 미국이나 일본, 중국, 인도처럼 일상적으로 자주 쓰이는 국가명은 기존대로 표기 가능</li> </ul>
출처	<ul style="list-style-type: none"> <li>· 내용 설명 하단에 “(내용 출처: 0000)” 기입</li> <li>· 언론기사: 언론명, 보도일자, 면수(예시)(내용출처: 경향신문, 1980.05.05., 11면)</li> <li>· 단행본: 저자, 제목, 출판사, 발간년도, 쪽 수(예: 홍길동, 『아시아를 넘어서』, ○○출판사, 1980, p.5)</li> </ul>

◦ 키워드

구분	입력방식
원칙	<ul style="list-style-type: none"> <li>· 관련 있는 주제어를 명사 또는 명사구로 표기</li> <li>· 일부 키워드는 기능 시소러스(검색어 사전) 별도 운영</li> </ul>
세부명칭	<ul style="list-style-type: none"> <li>· 공간: 장소, 건물명 등 당시 명칭 사용</li> <li>· 기관/단체: 기관명, 회사명, 학교명 등 당시 명칭 사용</li> <li>· 사건: 행사명, 회의명, 기념일, 사건/사고명 등 당시 명칭 사용하되, 명칭이 긴 경우에는 약칭 또는 주요 키워드만 추출하여 표기</li> <li>· 기타 해당되는 사진과 연상되는 주요 키워드 사용</li> </ul>

◦ 공개여부

구분	내용	공개여부
유형 1	얼굴 등 개인식별이 가능한 경우	-
사안 1	공인(公人): 기관장, 고위공무원단 등의 공적(직무) 활동	공개
사안 2	공인(公人): 일반 직원의 공적(직무) 활동	공개

구분	내용	공개여부
사안 3	공인(公人): 기관장 등/일반 직원의 사적활동	공개 (문제제기시 비공개)
사안 4	사인(私人): 유명인(운동선수, 전문가, 공식행사 초청인사 등)	공개 (문제제기시 비공개)
사안 5	사인(私人): 일반 시민	공개 (문제제기시 비공개)
사안 6	사인(私人): 복지수혜계층	비공개
사안 7	사인(私人): 기자 등 취재원	공개 (문제제기시 비공개)
사안 8	공인/사인: 성명 등 타 개인정보와 결합	비공개
사안 9	공인/사인: 정치적 성향, 사상 등 유추	비공개 (식별요인 차리 후 공개)
유형 2	얼굴 등 개인식별이 불가능한 경우	공개

◦ 비고

구분	입력방식
제목	· 포토앨범시스템에 등록되어 있는 사진 이미지 제목 입력

□ 일괄등록/자동등록 메타데이터

◦ 자동입력 메타데이터

메타데이터	입력방식
관리번호	· 시스템에서 자동으로 관리번호 부여
파일명	· 사진 이미지 파일명 자동 입력
썸네일파일명	· 썸네일 이미지 파일명 자동 입력

◦ 법적 권리 관련 메타데이터

메타데이터	입력방식
CCL	· 본 사업대상인 서울시정 사진기록은 서울특별시에서 촬영한 사진으로 저작권이 서울특별시에 있음. 서울시는 시민들의 자유로운 이용을 위해 공개예정인 시정사진을 일괄적으로 'CC-BY' <sup>3)</sup> 로 입력함.



메타데이터	입력방식
공공누리	· ‘제1유형(출처표시)’ 으로 일괄 등록
초상권	· 초상권을 확보한 경우가 없기 때문에 초상권 ‘미확보’ 로 일괄 등록

- 생산 및 소장처(자) 관련 메타데이터

메타데이터	입력방식
생산처	· 본 사업대상인 서울시정 사진기록은 서울특별시에서 촬영한 사진으로 ‘서울특별시’ 로 일괄 등록
소장처	· ‘서울특별시’ 로 일괄 등록
원보유기관	· ‘서울특별시’ 로 일괄 등록

- 그 외 등록 메타데이터

메타데이터	입력방식
생산유형	· 본 사업대상 사진기록은 인화사진을 스캐닝한 이미지로 ‘인화사진’ 으로 일괄등록
EXIF	· 본 사업대상 사진기록은 인화사진을 스캐닝한 이미지로 EXIF 정보 기입 대상이 아님.

#### □ 등록예시

메타데이터명	입력예시
열람범위	기관열람
공개여부	공개
생산유형	인화사진
제목	제16회 국군의 날 기념식
생산시기	19641001
지역	서울운동장
장소연혁	1925.10.15 경성운동장 준공 1945년 광복 이후 서울운동장으로 개칭 1985년 동대문운동장으로 개칭 2008 폐장 2009.05.21 동대문 역사문화공원 개장 2014.03.21 동대문 디자인 플라자 개장

- 3) ‘CC-BY’ 는 출처만 표기한다면 상업적으로 이용이 가능하고, 변경금지 조건이 없다는 표시임.

메타데이터명	입력예시	
주요인물	박정희(대통령/좌측 두 번째)	
상세설명	제16회 국군의 날 기념식이 박정희 대통령을 비롯한 3부요인과 김국방장관 하우스, 유엔군 사령관 등 한미고위장성, 주한외교사절, 전후방장병 등 2만여 명이 참석한 가운데 서울운동장에서 성대히 베풀어졌다. (내용 출처 : 경향신문, 1964.10.01., 3면)	
키워드	국군의 날, 국군, 기념식, 세종로, 박정희, 서울운동장	
카테고리	출처분류	서울특별시_본청
	시기분류	1960년대_1964년
	주제분류	일반행정_기념식
생산자	서울특별시	
생산부서	-	
소장처	서울특별시	
저작권자	서울특별시	
원보유기관	서울특별시	
초상권	미확보	
CCL	CC-BY	
공공누리	출처표시	
비고	<변경 전 사진 제목> 국군의 날 행사	

※ 자동등록, EXIF 항목 등은 제외함.

### 3. 사진 내용 유형


□ 본 사업대상인 시정사진 상당수는 내용적으로 아래와 같이 몇가지 유형으로 나눌 수 있음.

- 서울시장의 외부 시찰 모습
- 주요인사들의 서울시청 방문한 모습
- 회의 등 서울시청 내 공무원들의 업무 모습
- 각종 공사현장 및 기공식 등 건설관련 모습
- 서울시청을 포함한 국가기관 · 민간의 각종 문화체육행사 모습
- 기타 전경 사진 등



□ 사진 내용 유형 예시

1. 서울시장 시찰			
1	제목	이승만 대통령, 팔각정 시찰	
	내용	1959년 11월 10일 이승만 대통령이 파고다공원의 팔각정을 시찰하는 현장에 임흥순 서울시장이 동행하여 수행하였다.	
2	제목	허정 서울시장, 수해민 정착지 시찰	
	내용	1958년 9월 16일 허정 서울시장이 수재민 위로 및 피해복구를 위해 수해민 정착지와 수해지역을 시찰하였다.	
2. 주요인사 서울시청 내방			
1	제목	주한 스페인대사, 서울시청 내방	
	내용	1985년 2월 5일 '라미로 페레스 마우라 데 에레라' 주한 스페인대사가 서울시청을 방문하여 염보현 서울시장을 만났다.	

### 3. 시청 업무 회의


1	제목	세정과 회의	
	내용	1981년 이번순시에서 각 지방청별 업무집행계획을 보고 받을 예정이다. 국세청은 전국6개 지방청 총무과장회의를 소집, 금년도 세출예산안 편성내역을 설명하고 지방청별 집행방향을 시달렸다.	

### 4. 건설(공사현장, 준공식 · 기공식)


1	제목	독립문 해체복원	
	내용	서울시는 1977년 성산대로의 도로계획선을 고시하면서 도로 한가운데에 위치한 독립문을 현위치에서 서북쪽으로 50m 떨어진 곳으로 이전하겠다는 계획을 발표했다. 문화재위원회와의 논의 끝에 1979년 3월부터 독립문 해체작업에 들어가 9월까지 지는 자리를 옮겨 복원하고 독립문이 있었다는 동판을 남기기로 했다.	
2	제목	남부순환도로 기공식	
	내용	1976년 3월 23일 최규하 국무총리, 김재규 건설부장관, 구자춘 서울시장 등이 참석한 가운데 남부순환도로 기공식이 열렸다. 남부순환도로는 경인고속도로의 신월IC에서 구로동을 잇는 도로로 기능했다.	

### 5. 주요 행사

#### 5-1. 시청 주최 행사

1	제목	1978년 도시 새마을 전진대회	
	내용	1978년 2월 22일 장충체육관에서 ‘78 도시 새마을 전진대회’가 열렸다. 이날 대회에서는 구자춘 서울시장을 비롯하여 7,500여 명이 참석하였으며, 3대 질서운동과 새마을금고, 자연보호운동을 적극 추진해 나갈 것을 결의했다.	

#### 5-2. 국가기관 주최 행사

1	제목	제20회 현충일 행사	
	내용	1975년 6월 6일 제20회 현충일을 맞아 동작동 국립묘지에서 김종필 국무총리를 비롯한 3부요인과 외교사절, 유가족, 각계대표, 시민, 학생 등 15,000여 명이 참석한 가운데 호국영령들을 추념했다.	

5-3. 민간 주최 행사		
1	제목	'서울시민 총력안보 쫓기대회'
	내용	1975년 5월 10일 '총력안보 서울시민 쫓기대회'가 140여만 시민이 모인 가운데 여의도 5.16광장에서 열렸다. 이날 대회에서 시민들은 5개 항의 결의문을 채택한 뒤 멸공구국대열에 앞장설 것을 다짐했다.
6. 전경		
1	제목	세종문화회관 전경
	내용	1978년 서울 세종문화회관의 전경이다. 세종문화회관 정면에 '서울세종문화회관 개관' 현수막이 걸려있다.
2	제목	남대문시장 전경
	내용	1975년 남대문시장 모습이다.

<표 7> 서울시정 사진기록 내용 유형

## 제2절 시정 사진기록 색인정보 등록 현황

### □ 전체등록 현황

- 서울사진아카이브시스템에 등록된 시정사진기록은 총 101,360건임.  
(2015.12.31. 현재)



<그림 8> 서울사진아카이브 사이트 첫 화면



<그림 9> 서울사진아카이브 관리페이지: 사진 등록

## □ 시기분류 현황

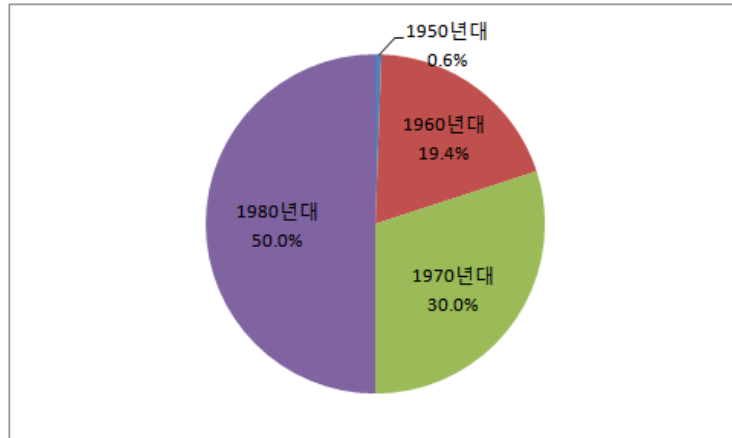
- 본 사업대상인 시정사진기록의 촬영시기는 1957년부터 1989년까지임.
- 시기분류체계에 의거하여 등록사진을 분류한 현황은 아래 표와 같음.

연대	연도	등록현황	
		수량	비율
계		101,360	100.0%
1950년대	소계	576	0.6%
	1957년	3	0.003%
	1958년	171	0.2%
	1959년	402	0.4%
1960년대	소계	19,674	19.4%
	1960년	843	0.8%
	1961년	1,142	1.1%
	1962년	1,500	1.5%
	1963년	2,434	2.4%
	1964년	1,807	1.8%
	1965년	1,085	1.1%
	1966년	2,214	2.2%
	1967년	3,152	3.1%
	1968년	2,857	2.8%
	1969년	2,640	2.6%
1970년대	소계	30,435	30.0%
	1970년	198	0.2%
	1971년	354	0.3%
	1972년	5,905	5.8%
	1973년	3,124	3.1%
	1974년	994	1.0%
	1975년	5,506	5.4%
	1976년	6,474	6.4%
	1977년	261	0.3%
	1978년	5,771	5.7%
	1979년	1,848	1.8%

연대	연도	등록현황	
		수량	비율
1980년대	소계	50,675	50.0%
	1980년	3,814	3.8%
	1981년	5,520	5.4%
	1982년	1,800	1.8%
	1983년	5,937	5.9%
	1984년	6,445	6.4%
	1985년	3,841	3.8%
	1986년	7,980	7.9%
	1987년	4,490	4.4%
	1988년	4,443	4.4%
	1989년	6,405	6.3%

<표 8> 시정 사진기록 시기분류 현황 통계

- 이 중에서 1980년대 사진이 전체의 약 50%로 가장 많으며, 1970년대 약 30%, 1960년대 약 19.4%, 1950년대 약 0.6% 순으로 나타남.



<그림 10> 시정 사진기록 시기분류 현황 그래프



## □ 주제분류 통계

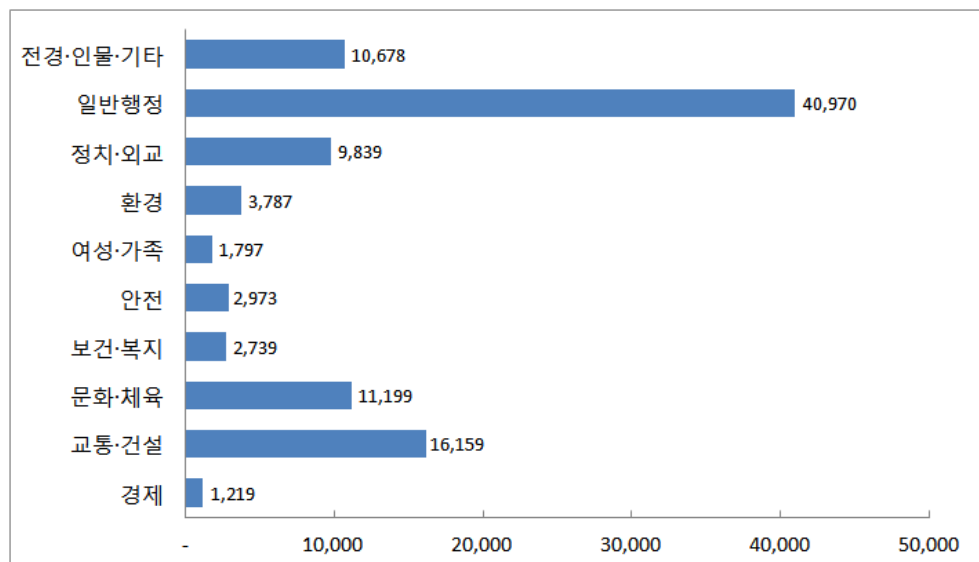
- 주제분류체계에 의거하여 등록사진을 분류한 현황은 아래 표와 같음.

1depth	2depth	등록현황	
		수량	비율
계		101,360	100.0%
경제	소계	1,219	1.2%
	경제	720	0.7%
	일자리	499	0.5%
교통·건설	소계	16,159	15.9%
	건설	15,055	14.9%
	교통	1,104	1.1%
문화·체육	소계	11,199	11.0%
	문화	4,402	4.3%
	체육	6,797	6.7%
보건·복지	소계	2,739	2.7%
	보건	747	0.7%
	복지	1,992	2.0%
안전	소계	2,973	2.9%
	민방위	995	1.0%
	재난방재	1,978	2.0%
여성·가족	소계	1,797	1.8%
	아동청소년	1,133	1.1%
	여성	664	0.7%
환경	소계	3,787	3.7%
	환경	1,736	1.7%
	공원녹지	1,300	1.3%
	치수	751	0.7%
정치·외교	소계	9,839	9.7%
	집회시위	2,931	2.9%
	선거	134	0.1%
	외교	6,774	6.7%
일반행정	소계	40,970	40.4%
	시장일반	21,265	21.0%
	행정사무	2,322	2.3%
	기념식	4,900	4.8%
	시의회	119	0.1%
	기타행정	12,364	12.2%

1depth	2depth	등록현황	
		수량	비율
전경·인물·기타	소계	10,678	10.5%
	전경	4,790	4.7%
	인물	293	0.3%
	기타	5,595	5.5%

<표 9> 시정 사진기록 주제분류 현황 통계

- 서울시정 사진기록 중 서울시의 일반 시정업무를 수행한 사진인 일반행정사진이 전체의 약 40.4%를 차지하고 있음. 뒤를 이어 교통·건설(15.9%), 문화·체육(11.0%), 전경·인물·기타(10.5%) 순으로 나타남.



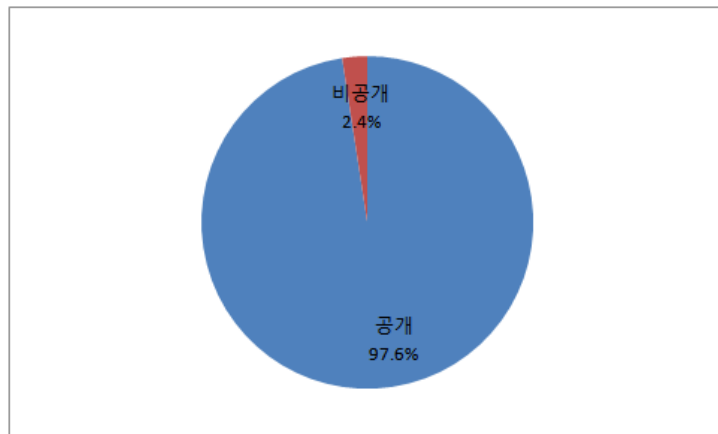
<그림 11> 시정 사진기록 시기분류 현황 그래프

## □ 공개여부 현황

- 등록사진 중 외부 공개여부를 설정한 현황은 아래 표와 같음.

공개여부	등록현황	
	수량	비율
계	101,360	100.0%
공개	98,898	97.6%
비공개	2,462	2.4%

<표 10> 시정 사진기록 공개여부 현황 통계



<그림 12> 시정 사진기록 공개여부 현황 그래프



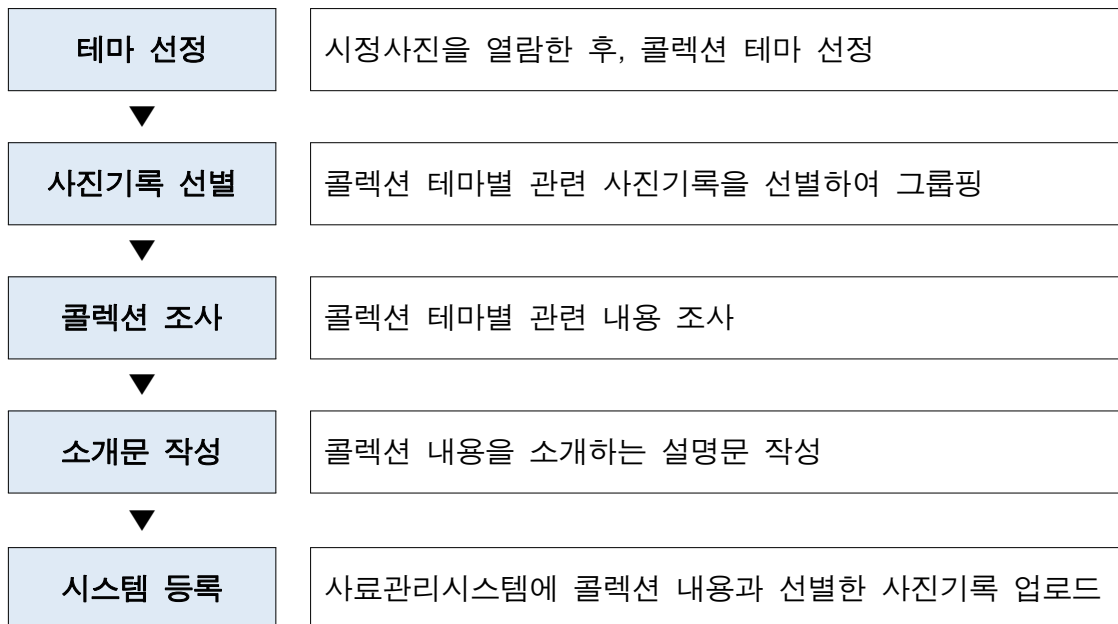
# 제4장 콘텐츠 발굴/제작



## 제1절 콘텐츠 발굴

### 1. 콘텐츠 콜렉션 기획

#### □ 콜렉션 구성 절차



#### □ 테마 선정 원칙

- 50~80년대 시정: 1950년대~1980년대 격동의 시기를 상징할 수 있는 시정 콜렉션을 구성하여 당대 시대정신과 향수 제공
- 시정 속 시민들의 삶: 서울시 정책은 서울시민의 삶과 매우 밀접한 관계가 있음을 보여주기 때문에 시정 자체와 시민의 삶을 함께 제시
- 다양한 시정의 모습: 시정의 영역 자체가 넓기 때문에 콘텐츠에서 다루는 주제 영역도 건설, 교육, 교통, 문화, 안전, 체육 등 넓고 다양함.
- 서비스 제공 시기 고려: 서비스용 페이지에 한 번에 많은 콜렉션을 제공하는 것보다 시차를 두고 외부공개 하도록 테마 선정 시 서비스 시기를 고려

## □ 조사 내용

- 컬렉션명: 시민들이 이해할 수 있는 짧고 직관적인 컬렉션 명명
- 컬렉션 소개: 컬렉션에 대한 이해를 돕기 위해 200자 원고지 1~2매 분량의 소개글 정리
- 참고문헌: 컬렉션 소개문을 작성할 때 참고한 문헌 및 웹 자료 출처
- 서비스 시기: 해당 컬렉션을 외부공개할 적당한 시기 추천

유형	컬렉션	컬렉션 설명	내용참조	관련시기
교통	전차	서울전차는 1899년부터 1968년까지 서울 시내에서 운행했던 노면전차를 말한다. 한국전쟁 후, 전쟁으로 파괴된 전차선을 복구하고, 전차를 미국에서 지원받아 전차 운행이 재개되었으나 1968 년대에 이르러서 전차운행으로 인한 적자누적, 노면전차로 인한 도로 체증 등으로 전차 사업이 외면받게 되었다. 당시 서울시는 세계적 전차 폐지 흐름에 따라 철거 방안이 가시화되고, 장기적으로 지하철 건설을 통해 해결한다는 구상 하에 철거를 결정했다. 1968년 11월 30일 서울전차의 전 노선이 운행 정지된 후, 1974년 수도권 전철이 개통할 때까지, 서울 시내 교통은 전적으로 버스에 의존하게 되었다.	*서울행정사(서울시 시사편찬위원회, 1997년) *서울육백년사( <a href="http://seoul600.seoul.go.kr">http://seoul600.seoul.go.kr</a> )	11월(11.30 전차 폐선)

<표 11> 시정 컬렉션 조사 예시



## 2. 콘텐츠 콜렉션

□ 서울 시정사진기록을 활용하여 총 6개 유형, 100개의 콜렉션을 구성하였음.

유형	콜렉션	설명
기념일	3.1 절, 식목일, 어린이날, 어버이날, 부처님오신날, 권농일, 8.15 광복절, 9.28 서울수복, 10.1 국군의 날, 10.24 국제연합일, 크리스마스 등	국경일, 국가기념일을 포함한 각종 기념일
사건/사고	1986 년 서울 아시안게임, 1988 년 서울 올림픽, 6 월 항쟁(노동자 대투쟁), 광주대단지사건, 국가장(국장, 국민장), 국풍 81, 기능올림픽, 대연각호텔 화재, 스포츠 인사환영회, 월남귀순자 환영회, 이산가족을 찾습니다, 존슨 미 대통령 방한, KAL 기 폭파사건 등	세계적인 국제행사, 안전사고 등 서울에서 일어난 유명 사건 및 사고
장소/건물	강남 고속터미널, 공설 스케이트장, 국립서울현충원, 김포공항, 난민촌, 송례문(남대문), 대학로, 덕수궁(경운궁), 흥인지문(동대문), 명동, 난민정착촌, 사직공원, 서울대공원, 시청 앞 광장, 서울역(문화역서울 284), 서울역고가도로, 서울의 옛 거리들, 세운상가, 와우아파트, 여의도, 여의도광장, 우리동네의 옛 모습, 육교, 장충체육관, 전통시장의 변모, 중앙청(옛 조선통독부), 청계천, 한강, 제 1 한강교(한강대교), 제 2 한강교(양화대교), 제 3 한강교(한남대교), 효창운동장, 효창공원 등	상당수가 알고 있는 서울시의 다양한 장소 및 건물
서울시정	1960 년대 보건소, 방역사업, 불량식품 단속과 혼분식 장려, 서울시립교향악단, 서울시 소방관, 서울시 행정 서비스 변화, 서울시의 경찰, 서울특별시의회, 시민홀, 청소, 쓰레기와의 전쟁, 시민합동결혼식 등	서울시에서 행한 다양한 행정서비스 및 조직, 행사
교통	시내버스, 전차, 택시, 지하철 1 호선, 지하철 2 호선, 지하철 3 호선, 지하철 4 호선, 버스안내양 등	버스, 택시, 지하철 등 서울의 대중교통
서울시장	허정, 임흥순, 장기영, 김상돈, 윤태일, 윤치영, 김현옥, 양택식, 구자춘, 정상천, 박영수, 김성배, 염보현, 김용래 등	1957 년부터 1989 년까지 재임한 역대 서울시장
기타	도시 새마을운동, 미인대회, 민방위 훈련, 반공방첩, 베트남 파병, 이승만 경축행사와 장례, 2 공화국 직접선거 등	위에 속하지 않으나 서울에서 일어난 다양한 일

〈표 12〉 서울시정 콘텐츠 콜렉션

※ 콜렉션별 소개문은 부록 참조

## □ 서비스 방식

- 서울시 사진아카이브(photoarchives.seoul.go.kr)에 컬렉션을 구성하여 관련 사진기록 첨부 및 설명 문구 기입



<그림 13> 서울사진아카이브 관리페이지: 컬렉션(사진) 등록



<그림 14> 서울사진아카이브 서비스페이지: 컬렉션(사진)

## 제2절 콘텐츠 제작

### 1. 콘텐츠 제작 기획

#### □ 제작방향

- 서울시정 사진기록을 중심으로 다양한 서울과 그 속에 살아가고 있는 시민의 모습을 발굴하여 시민친화적이고, 감성적인 콘텐츠를 제작하고자 함.
- 서울시정을 통해 한국의 현대사와 생활상을 입체적으로 이해할 수 있도록 콘텐츠를 개발하고자 함.
- 콘텐츠를 잘 보여줄 수 있도록 스토리텔링, 인포그래픽, 일러스트 등을 결합하여 콘텐츠를 제작함.

#### □ 제작방식

- 서울시정 사진기록을 기반으로 스토리텔링과 역사정보, 인포그래픽, 영상자료, 일러스트, 배경음악 등을 결합



<그림 15> 콘텐츠 제작 방식

- 시정기록: 주제에 맞는 시정사진 선별 및 배치
  - 스토리텔링: 콘텐츠 내용을 풍부하게 이끌어 갈 스토리 창작
  - 역사정보: 해당 테마 관련 역사적 사건, 서울시 정책 등 정보 조사
  - 인포그래픽: 복잡한 당시 시정정보를 인포그래픽으로 전달
  - 일러스트: 콘텐츠에 감성을 더해줄 일러스트 가미
  - 영상자료: 정적인 시정사진에 동적인 영상을 삽입하여 생동감 부여
  - 배경음악: 이미지와 스토리에 맞는 배경음악을 삽입하여 청각적인 효과 제공
- 저작권 확보
- 스토리텔링, 일러스트: 작가로부터 작품 저작권이 서울시에 있음을 전달 하여 서울시에서 자유롭게 활용 가능
  - 영상자료: 2014년 서울시의 ‘서울광장 기록 수집 및 콘텐츠 개발 사업’ 에서 한국정책방송원(KTV)으로부터 확보한 영상자료 활용
  - 배경음악: Royalty Free 전문 웹사이트를 통해 배경음악 구매(상업적 용 도, 무기한, 중복사용 가능)



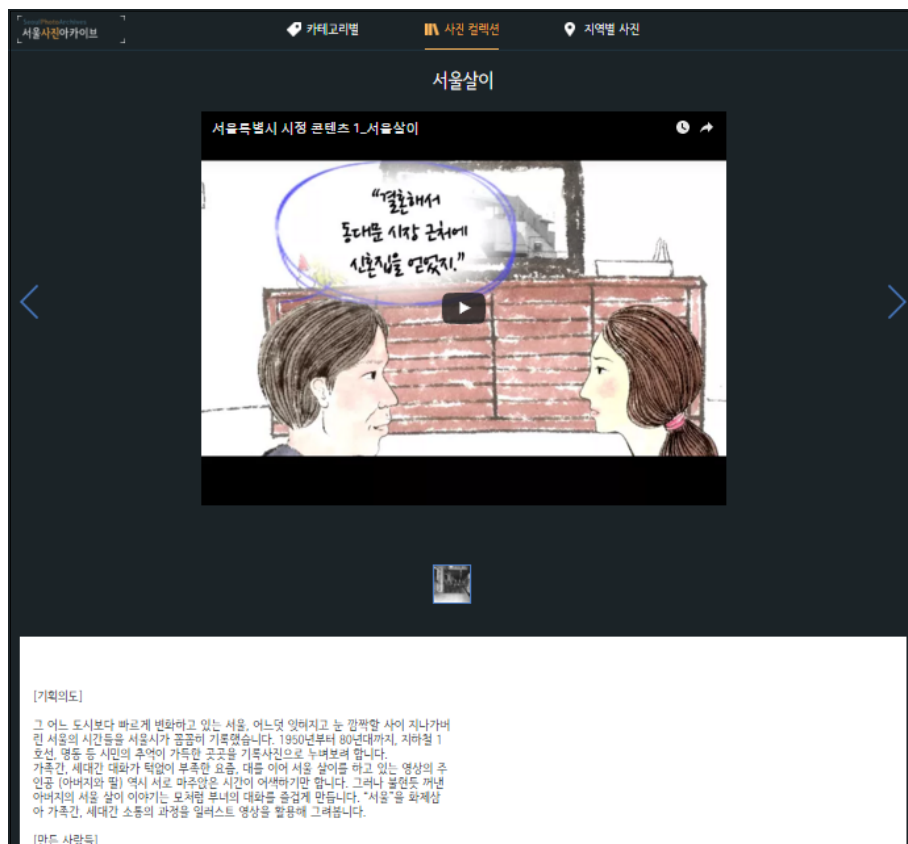
<그림 16> 음원사용권 인증서

## □ 서비스방식

- 서울시 사진아카이브(photoarchives.seoul.go.kr)에 컬렉션을 구성하여 관련 사진기록 첨부 및 설명 문구 기입



<그림 17> 서울사진아카이브 관리페이지: 컬렉션(동영상) 등록



<그림 18> 서울사진아카이브 관리페이지: 컬렉션(동영상)

## 2. 콘텐츠 제작

### 2.1 「서울살이」

#### □ 개요

- 제목: 서울살이(부제: 아빠의 서울살이)
- 영상시간: 5분 56초
- 서비스방식: 유튜브<sup>4)</sup> 업로드 후, 서울시 사진아카이브(photoarchives.seoul.go.kr)와 연계하여 외부 서비스

#### □ 기획의도

- 그 어느 도시보다 빠르게 변화하고 있는 서울. 1950년부터 80년대까지 지하철 1호선, 명동 등 시민의 추억이 가득한 곳곳을 기록사진으로 누벼보려 함.
- 가족간, 세대간 대화가 턱없이 부족한 요즘. 대를 이어 서울살이를 하고 있는 영상의 주인공들(아버지와 딸)이 ‘서울’을 화제 삼아 가족간, 세대간 소통의 과정을 일러스트 영상을 활용해 그려보고자 함.

#### □ 제작방식

- 시정사진: 시민들의 추억이 깃든 서울시의 주요 장소와 교통수단을 중심으로 사진기록 선별
- 스토리텔링: 대화가 부족한 아버지와 딸이 서울을 화제 삼아 대화를 하면서 훈훈한 가족의 분위기가 조성된다는 설정
- 일러스트: 서울의 한 집 안 풍경과 그 속에서 대화하고 있는 아버지와 딸을 삽화로 제작

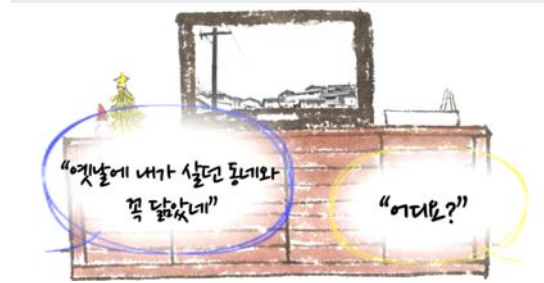
4) <https://www.youtube.com/watch?v=hl9lNq34Lz0>



□ 주요화면



#1\_오프닝. 대화 없는 아빠와 딸



#2\_TV 속에 나온 과거 서울의 모습



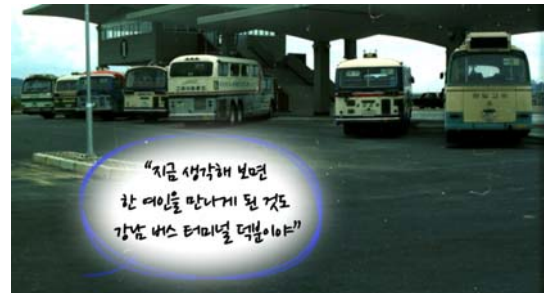
#3\_타이틀. 아빠의 서울살이 이야기 시작



#4\_아빠 어렸을 때 판잣집 거리



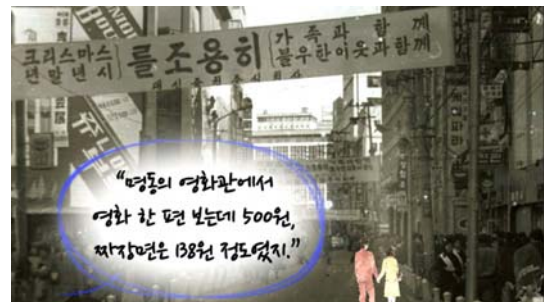
#5\_서울의 지하철 1호선



#6\_강남버스터미널과 한 여인



#7\_대학로에서 연인과 데이트



#8\_명동에서 연인과 데이트



#9\_동대문주변에 신혼집을 차린 아빠와 엄마



#10\_신혼 살림살이를 장만했던 남대문시장



#11\_1980년대 시청 앞 크리스마스 트리



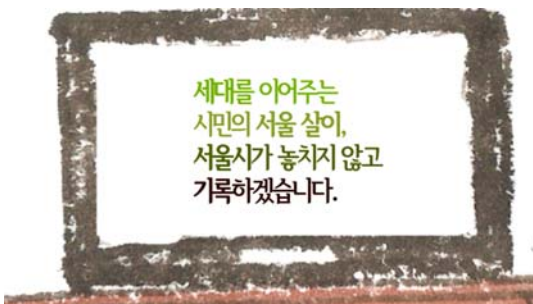
#12\_2014년 시청 앞 크리스마스 트리



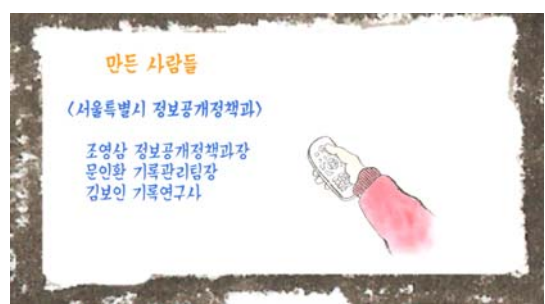
#13\_서울시청으로 데이트를 나가는 아빠와 딸



#14-1\_서울시의 기록화 사업 약속



#14-2\_서울시의 기록화 사업 약속



#15\_credit. 만든 사람들



## 2.2 「서울시민」

### □ 개요

- 제목: 서울시민(부제: 모범(?)시민, 서울시민.)
- 영상시간: 3분 39초
- 서비스방식: 유튜브<sup>5)</sup> 업로드 후, 서울시 사진아카이브(photoarchives.seoul.go.kr)와 연계하여 외부 서비스

### □ 기획의도

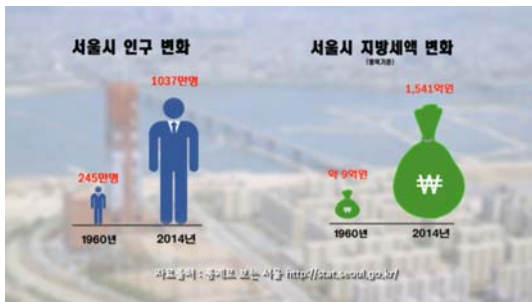
- 서울시 주요장소의 과거와 현재의 모습, 과거와 현재의 시정 관련 통계 데이터를 보여주며 서울의 눈부신 발전상을 한 눈에 보여주하고자 함.
- 한국전쟁 이후 보호받고 구호와 원조를 받으며 고단한 시절을 살고, 개발의 그늘에서 조금씩 밀려나기도 했던 가난한 시민들. 그리고 자유훈보다 통제 앞선 시대에 살았지만 민주주의를 열망하며 거리로 나섰던 시민들. 1950년대~1980년대 격동의 시대 속에서 한강의 기적을 만들었던 서울시민의 다양한 모습을 영상에 담고자 함.

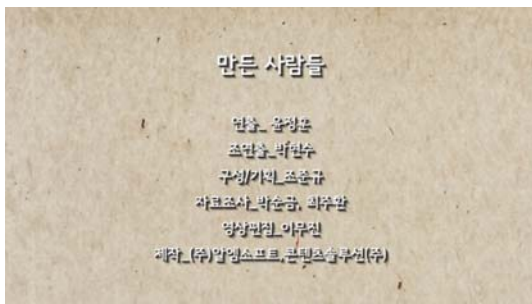
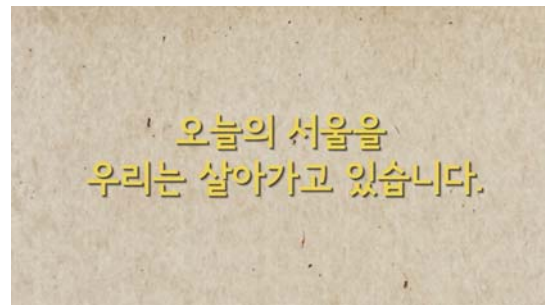
### □ 제작방식

- 시정사진: 서울시 외형의 변화상을 보여줄 수 있는 서울시 주요장소와 공사 현장 사진, 역동의 한국 현대사 속에서 살아온 시민들의 모습이 담긴 사진을 중심으로 선별
- 인포그래픽: 1960년과 2014년 서울시 통계자료(인구, 지방세액, 도로 길이, 자동차 등록 수)를 활용하여 서울의 변화상을 그래프로 제작
- 영상자료: 1960년대에 상영된 대한뉴스(출처: 한국정책방송원) 3편을 선별 · 삽입하여 본 콘텐츠를 간접적으로 설명하는 자료로 활용

### □ 주요화면

5) <https://www.youtube.com/watch?v=lnBSAfrjVt0&feature=youtu.be>







서울 시정사진 기록 정리 및 콘텐츠 발굴 사업

부록



## ■ 서울시정사진 콜렉션 및 소개

유형	콜렉션	콜렉션 설명	내용참조	관련시기
교통	시내버스	한국전쟁 후 서울이 수복되고, 월남 인구의 서울 집중으로 교통수요가 늘어 서울시에서는 교통난을 해결하기 위한 방안으로 1966년 서울시가 직접 운영하는 시영버스를 운행하였다. 초기에 시영버스는 전차가 운행되지 아니하는 구간에 운행되어 전차에 의존하던 도시 교통이 전차와 시내버스의 2원체제로 변화했다. 1974년 9월 서울시영버스 전량을 공매하면서 시영버스 운행의 막은 내렸다. 버스는 1960년대 이전까지 군용 쓰리쿼터나 20인승의 마이크로 버스가 주였으며 60년대에도 상당수가 9인승 소형버스인 합승이 많았다. 하지만 교통 수요 증가로 38인승으로 개편되면서 버스는 본격적으로 시내 교통을 분담했다.	*서울행정사(서울시 시사편찬위원회, 1997년) *한국의 전통 사회 운송기구(최운식 저, 이화여자대학교출판부, 2007) *한국의 육상 교통(최운석 저, 이화여자대학교출판부, 1995) *서울육백년사( <a href="http://seoul600.seoul.go.kr">http://seoul600.seoul.go.kr</a> )	3월(03.16 시영버스 첫 운행일)
	전차	서울전차는 1899년부터 1968년까지 서울 시내에서 운행했던 노면전차를 말한다. 한국전쟁 후, 전쟁으로 파괴된 전차선을 복구하고, 전차를 미국에서 지원받아 전차 운행이 재개되었으나 1968년대에 이르러서 전차운행으로 인한 적자누적, 노면전차로 인한 도로 체증 등으로 전차사업이 외면받게 되었다. 당시 서울시는 세계적 전차 폐지 흐름에 따라 철거 방안이 가시화되고, 장기적으로 지하철 건설을 통해 해결한다는 구상 하에 철거를 결정했다. 1968년 11월 30일 서울전차의 전 노선이 운행 정지된 후, 1974년 수도권 전철이 개통할 때까지, 서울 시내 교통은 전적으로 버스에 의존하게 되었다.	*서울행정사(서울시 시사편찬위원회, 1997년) *서울육백년사( <a href="http://seoul600.seoul.go.kr">http://seoul600.seoul.go.kr</a> )	11월(11.30 전차 폐선)
	택시	1912년 서울에 처음으로 등장한 택시는 1950년대에는 미군의 지프차를 개조해 만든 시발택시가 인기였다. 1956년 개인택시 면허제가 시작되고, 1970년 서울에 콜택시가 처음으로 등장했다. 1972년 김포공항을 이용하는 승객 편의를 위해 처음으로 공항택시가 생겨났으며, 1979년에 서울지역에 1,250대의 호출택시가 등장해 고급택시로서 외국 관광객 수송에 기여했다. 그리고 서울 올림픽 개최를 앞둔 1988년 4월 중형택시제도가 도입됐고, 1992년 12월에는 개인택시를 확대한 모범택시가 등장했다.	*서울행정사(서울시 시사편찬위원회, 1997년) *한국의 전통 사회 운송기구(최운식 저, 이화여자대학교출판부, 2007) *한국의 육상 교통(최운석 저, 이화여자대학교출판부, 1995) *서울육백년사( <a href="http://seoul600.seoul.go.kr">http://seoul600.seoul.go.kr</a> )	



유형	컬렉션	컬렉션 설명	내용참조	관련시기
	지하철 1호선	1970년 서울의 심각한 교통난 해소를 위한 항구적 대책인 지하철을 건설하라는 대통령 지시가 떨어졌다. 1971년 지하철 1호선 기공식을 시작으로 1974년에 완공된 1호선은 서울역과 청량리역을 잇는 노선이라 종로선이라고도 불렸다. 지하철 1호선 공사는 국내 초유의 공사였지만 당시 지하철 최단 공기 수립, 최소공사비 기록을 세웠다. 부산항을 통해 수입된 최초 전차 6량은 148명, 214명 정원으로 110km까지 속력을 내는 것이었다. 이후 국철이 더해지면서 수도권지역으로 사통팔달 연결되고 이용객이 늘면서 지옥철이라 불리기도 했다. 현재까지 8개 노선과 함께 가장 비중이 큰 대중교통 수단으로 활용되고 있다.	*서울행정사(서울시 시사편찬위원회, 1997년) *서울육백년사( <a href="http://seoul600.seoul.go.kr">http://seoul600.seoul.go.kr</a> ) *대한민국경제사(석혜원, 미래의 창, 2012) *위키백과( <a href="https://ko.wikipedia.org">https://ko.wikipedia.org</a> )	8월(08.15 개통일) 9월(09.18 철도의 날)
	지하철 2호선	지금의 순환노선 방식의 지하철 2호선은 서울 3핵화(강북도심, 영등포도심, 영동도심) 도시구상에서 비롯되었다. 1980년 10월에 첫 개통식이 열린 하철 2호선 지하철은 순환노선의 형태를 띄어 1호선 혼잡을 완화한 효과가 있었다. 또한 1986년 서울 아시안 게임과 88서울 올림픽을 대비한 측면도 있다. 최초 노선은 1980년 10월 31일 신설동에서 종합운동장간 8km 구간이었다. 이후 교대, 성수 등으로 이어졌고, 1983년 성수-을지로입구 3단계 구간이 연장되면서 성수지선이 분리 되었고 신정지선까지 개통되어 현재의 형태를 이루었다.	*서울행정사(서울시 시사편찬위원회, 1997년) *서울육백년사( <a href="http://seoul600.seoul.go.kr">http://seoul600.seoul.go.kr</a> ) *위키백과( <a href="https://ko.wikipedia.org">https://ko.wikipedia.org</a> ) *한국민족대백과( <a href="http://encykorea.aks.ac.kr">http://encykorea.aks.ac.kr</a> ) *두산백과( <a href="http://www.doopedia.co.kr">http://www.doopedia.co.kr</a> )	10월(10.31 첫 개통일)
	지하철 3호선	지하철 3호선은 지하철 2호선의 역할을 높이고 이용률 증대를 위해 지하철 4호선과 함께 도심을 방사형으로 관통하는 노선으로 계획 건설되었다. 3호선은 서북쪽에서 동남쪽으로, 4호선은 동북쪽에서 서남쪽으로 관통하는 형태가 된 것이다. 1985년 7월 12일 구파발역~독립문역 구간이 처음 개통되었으며 이후 1985년 10월 18일 독립문역~양재역, 1990년 7월 13일 지축역~구파발역, 1993년 10월 30일 양재역~수서역, 2010년 2월 18일 수서역~오금역 구간이 개통되었다.	*서울행정사(서울시 시사편찬위원회, 1997년) *서울육백년사( <a href="http://seoul600.seoul.go.kr">http://seoul600.seoul.go.kr</a> ) *한국향토문화전자대전( <a href="http://www.grandculture.net">http://www.grandculture.net</a> ) *위키백과( <a href="https://ko.wikipedia.org">https://ko.wikipedia.org</a> )	7월(07.12 첫 개통일)



유형	컬렉션	컬렉션 설명	내용참조	관련시기
	지하철 4호선	지하철 4호선은 3호선과 함께 건설업체 컨소시엄에 의해 사철 철도로 건설될 계획이었으나 사업성 문제로 서울특별시 지하철건설본부가 건설하고 지하철공사(현 서울메트로)가 운영하게 되었다. 또한 4호선은 용산구 통과를 위해 용산 미군기지 영내를 통과해야 하나 불가피하게 우회하게 되어 당초 예정에 없던 경로로 건설하면서 약간의 문제도 있었다. 1985년 상계역에서 한성대입구역까지 1차 완공된 이후 지하철 3호선과 함께 도심을 대각선으로 관통하는 형태로 건설되었고, 1994년 과천선과도 연결되었다.	*서울행정사(서울시 시사편찬위원회, 1997년) *서울육백년사( <a href="http://seoul600.seoul.go.kr">http://seoul600.seoul.go.kr</a> ) *한국향토문화전자대전( <a href="http://www.grandculture.net">http://www.grandculture.net</a> ) *위키백과( <a href="https://ko.wikipedia.org">https://ko.wikipedia.org</a> )	4월(04.20 첫 개통일)
	서울 택시	1912년 서울에 처음으로 등장한 택시는 1950년대에는 미군의 지프차를 개조해 만든 시발택시가 인기였다. 1956년 개인택시 면허제가 시작되고, 1970년 서울에 콜택시가 처음으로 등장했다. 1972년 김포공항을 이용하는 승객 편의를 위해 처음으로 공항택시가 생겨났으며, 1979년에 서울지역에 1,250대의 호출택시가 등장해 고급택시로서 외국 관광객 수송에 기여했다. 그리고 서울 올림픽 개최를 앞둔 1988년 4월 중형택시제도가 도입됐고, 1992년 12월에는 개인택시를 확대한 모범택시가 등장했다.	*서울행정사(서울시 시사편찬위원회, 1997년) *한국의 전통 사회 운송기구(최운식 저, 이화여자대학교출판부, 2007) *한국의 육상 교통(최운석 저, 이화여자대학교출판부, 1995) *서울육백년사( <a href="http://seoul600.seoul.go.kr">http://seoul600.seoul.go.kr</a> )	
	버스안내양	오라이~'를 외치며 버스 승객들을 태우고 내렸던 버스 안내원. 버스 안내원은 1961년 교통부에서 여차장제를 도입하면서 생겨난 직업으로 버스에서 승객에게 하차지를 안내하고 버스요금을 받으며 출입문을 열고 닫는 업무를 주로 하였다. 하지만 1982년 승객 스스로가 요금을 내고 타는 '시민자율버스' 운행제 실시와 정류장 자동 안내방송, 하차 벨, 자동문 등의 자동화시스템이 도입되면서 안내원은 사양길을 걷기 시작했고, 1989년 12월 관련 법 조문이 삭제되면서 버스 안내원은 대한민국에서 사라진 직업이 되었다.	*한국민족대백과( <a href="http://encykorea.aks.ac.kr">http://encykorea.aks.ac.kr</a> ) *네이버캐스트( <a href="http://navercast.naver.com">http://navercast.naver.com</a> ) *자동차운수사업법(법률 제 916 호), 자동차운수사업법(법률 제 4190 호)	3월(03.23 서울시 대중교통의 날 첫 시작일)
기념일	3.1절	1919년 3월 1일에 일어난 3.1 운동을 기념하기 위하여 1949년 「국경일에 관한 법률」에 의해 3.1절을 국경일로 정해졌고, '관공서의공휴일에 관한 규정'으로 공휴일로 지정되었다. 이날 정부에서는 기념식을 베풀어 순국선열들을 추모·애도하는 묵념을 울리며, 민족정신을 함양하는 각종 기념행사와 함께 각계 인사들이 보신각에 모여 여러 시민들이 보는 앞에서 보신각 타종 행사를 가졌다. 일제의 압제에서 벗어나기 위해 전국 방방곡곡의 남녀노소를	*한국세시풍속자료집상:현대신문(1946~1970)(국립민속박물관, 2006. p.150~157) *한국민족대백과( <a href="http://encykorea.aks.ac.kr">http://encykorea.aks.ac.kr</a> )	3월(03.01 3.1절)

유형	컬렉션	컬렉션 설명	내용참조	관련시기
		가리지 않은 많은 사람들이 1919년 3월 1일 봉기한 숭고한 의미를 되새기고자 이날 보신각종을 31번 쳤다. 오늘날에도 3.1절 보신각 타종 행사는 계속되고 있다.		
	식목일	식목일은 1949년 대통령령으로 제정되었는데 이날은 신라가 삼국통일의 성업을 완수한 날이자 조선 성종이 선농단에 나아가 직접 밭을 일군 날에 해당한다. 식목일은 1949년 처음 공휴일로 정해진 뒤 1960년 3월 15일 사망의 날을 대체 지정하면서 공휴일에서 제외되었다가 1961년 식목의 중요성이 다시 대두되어 공휴일로 부활되었다. 그 후 여러 차례 변경되었다가 2006년부터 기념일로 변경되어 공휴일에서 제외되었다. 이 날은 전국의 직장·학교·군부대·마을 단위별로 토양에 적합한 나무를 심는다.	*한국세시풍속자료집상:현대신문편(1946~1970)(국립민속박물관, 2006, p.150~157) *한국민족대백과( <a href="http://encykorea.aks.ac.kr">http://encykorea.aks.ac.kr</a> ) *4월의 모든 역사-한국사(이종하, 디오네, 2013)	4월(04.05 식목일)
	어린이날	어린이날은 3.1 독립운동을 계기로 어린이들에게 민족정신을 고취시키고자 천도교 소년회와 방정환 선생의 색동회가 주축이 되어 1922년 5월 1일 기념행사를 열었다. 하지만 일제 말 어린이날이 폐지되었다가 광복 이후 5월 5일 어린이날 기념식이 부활하였다. 이후 어린이날은 1961년 '아동복지법'에서 5월 5일로 날짜가 정해졌고, 1975년 공휴일로 지정되었으며 2014년 대체공휴일 적용 대상이 되었다. 서울시는 어린이날을 기념해서 착한어린이/우량아 표창, 어린이 위안 공연, 운동회와 거리행렬 등 다채로운 문화행사를 개최하였다.	*한국민속대백과( <a href="http://folkency.nfm.go.kr">http://folkency.nfm.go.kr</a> ) *한국민족대백과( <a href="http://encykorea.aks.ac.kr">http://encykorea.aks.ac.kr</a> ) *두산백과( <a href="http://www.doopedia.co.kr">http://www.doopedia.co.kr</a> )	5월(05.05 어린이날)
	어버이날	지금의 5월 8일 '어버이날'은 1970년대 초반까지 '어머니날'이었다. 1956년부터 5월 8일을 '어머니날'로 지정하여 경로효친의 행사를 하여오는 과정에서 '아버지의 날'이 거론되어 1973년에 '어버이날'로 변경, 지정하였다. 이 날에는 각 가정에서 자녀들이 부모와 조부모에게 카네이션을 달아드리고 감사의 뜻으로 선물을 하거나 호도관광에 모시기도 한다. 서울시는 이날을 전후하여 '경로주간'을 설정하여 양로원과 경로원 등을 방문, 위로하고, 민속놀이 및 국악행사 등으로 노인들을 위로하고, '모범어머니상' 등을 수여하기도 했다.	*한국민속대백과( <a href="http://folkency.nfm.go.kr">http://folkency.nfm.go.kr</a> ) *한국민족대백과( <a href="http://encykorea.aks.ac.kr">http://encykorea.aks.ac.kr</a> )	5월(05.08 어버이날)
	부처님오신날	불교에서 부처님 오신날을 맞아 등불을 켜는 것은 어둠과 번뇌를 물리치고	*경향신문	5월(부처님오신날)

유형	컬렉션	컬렉션 설명	내용참조	관련시기
	봉축탑	영원한 진리의 광명을 밝힌다고 하여 사월 초파일 부처님 오신날에는 각종 연등행사가 개최된다. 서울시청 앞 광장에도 매년 부처님 오신날을 기려 연등행사가 열리는 데 대표적인 게 봉축점화식이다. 1973년 당시 언론에도 5천여명의 신도들이 시청 앞 광장에서 봉축점화식을 연다는 기사가 나왔다. 서울시청 앞에 봉축점화를 위해 커다란 연꽃이나 석탑 등 불교를 상징하는 조형물이 등장하여 봉축분위기를 더했다.	*동아일보 *매일경제	
	권농일	해방이 되면서부터 일손이 부족한 농촌의 모내기를 지원하기 위해 시작된 권농일은 1959년까지는 6월 15일에 기념식을 가졌다. 그 이후 모내기 시기가 차츰 빨라짐에 따라 1960년부터 1972년까지는 6월 10일로 닷새 앞당겼다. 그 뒤 모내기 일손을 더 쉽게 지원하기 위해 1973년부터는 기념식을 폐지하고 6월 첫째 주 토요일로 기념일을 바꾸었다. 11년 후인 1984년부터는 또다시 5월 넷째 주 화요일로 날짜를 앞당겼으나, 현재는 거의 유명무실하게 흔적만 전해질 뿐이다. 서울시 차원에서도 1960~70년대에 여러 서울시장들이 술선수범해서 시 공무원과 함께 모내기 등 농가일손돕기를 진행하였다.	*한국민속대백과( <a href="http://folkency.nfm.go.kr">http://folkency.nfm.go.kr</a> ) *한국민족대백과( <a href="http://encykorea.aks.ac.kr">http://encykorea.aks.ac.kr</a> )	5월(5월 넷째 화요일)
	8.15 광복절	광복절은 일제 강점기에서 해방된 것을 기념하고, 대한민국 정부수립을 경축하는 날로 매년 양력 8월 15일이다. 이 날의 의의를 고양하고자 경축식을 비롯하여 전국적으로 기념 행사를 거행하며, 전국의 모든 가정에서 태극기를 게양하도록 권장하고, 정부는 저녁에 외교사절 등을 초청하여 경축연회를 베푼다. 광복절 기념 행사는 1970년부터 대통령이 참석하는 행사가 되었으나, 1974년 기념식장에서 영부인 암살 사건이 발생하여 우여곡절을 겪었고, 기념식 장소는 중앙국립극장, 세종문화회관, 독립기념관 등으로 바뀌었다	*한국민속대백과( <a href="http://folkency.nfm.go.kr">http://folkency.nfm.go.kr</a> ) *한국민족대백과( <a href="http://encykorea.aks.ac.kr">http://encykorea.aks.ac.kr</a> ) *두산백과( <a href="http://www.doopedia.co.kr">http://www.doopedia.co.kr</a> )	8월(08.15 광복절)
	9.28 서울수복	9.28 서울수복은 1950년 한국전쟁에서 6월 28일 북한군에게 점령당한 수도 서울을 한국군과 유엔군이 같은 해 9월 28일 탈환한 일이다. 서울시는 이 날을 기념하여 갖가지 서울수복 기념행사를 지금까지도 개최하고 있다. 한편 1955년 1955년 폐허가 된 국토를 종단하며 국민의 사기를 북돋우고 대한민국 재건 의지를 고취하기 위해 처음으로 개최된 '9.28 수복기념 부산-서울간	*서울육백년사( <a href="http://seoul600.seoul.go.kr">http://seoul600.seoul.go.kr</a> ) *한국민족대백과( <a href="http://encykorea.aks.ac.kr">http://encykorea.aks.ac.kr</a> ) *두산백과( <a href="http://www.doopedia.co.kr">http://www.doopedia.co.kr</a> )	9월(09.28 서울수복일)

유형	컬렉션	컬렉션 설명	내용참조	관련시기
		역전경주대회(마라톤)'는 2015 년부터 대회명칭이 '한반도통일 대역전경주대회: 한라에서 백두까지'로 변경되어 명맥을 유지하고 있다.		
	10.1 국군의 날	1950 년 10 월 1 일은 한국군이 남침한 북한군을 반격한 끝에 최초로 38 선을 돌파한 날로서, 이 날의 의의를 살리기 위하여 국군의 날로 지정하였다. 국군의 날은 1956 년에 정식 국가 기념일로 제정되어 1976 년부터는 공휴일이 되었으나 1990 년 공휴일에서 제외되었다. 이날에는 육군 · 해군 · 공군 · 해병대 및 육군사관학교, 해군사관학교, 공군사관학교, 육군 3 사관학교, 국군간호사관학교 생도들의 사열과 시가행진 등의 각종 기념행사가 열리기도 한다. 하지만 남북관계와 국제여건의 변화에 따라 이러한 기념행사의 규모도 신축적으로 하고 있다.	*한국민속대백과( <a href="http://folkency.nfm.go.kr">http://folkency.nfm.go.kr</a> ) *한국민족대백과( <a href="http://encykorea.aks.ac.kr">http://encykorea.aks.ac.kr</a> ) *두산백과( <a href="http://www.doopedia.co.kr">http://www.doopedia.co.kr</a> )	10 월(10.01 국군의 날)
	10.24 국제연합일	유엔의 날 또는 국제연합일은 1945 년 10 월 24 일에 유엔이 창설된 것을 기념하여 제정된 기념일로 지금은 한국 사람들의 뇌리에서 거의 사라진 국가 기념일이지만 1970 년대 중반까지는 한국전쟁에 유엔군이 참전한 것을 기념하는 아주 중요한 국가기념일이었다. 대한민국은 한국전쟁이 한창 치열하던 1950 년 9 월 16 일 국제연합일을 공휴일로 지정하고, 휴전 이후로도 국제연합일은 한국에서 가장 중요한 국가기념일의 하나로 여기며 1975 년까지 법정공휴일로 지켜졌다. 그러다가 한국 정부는 1976 년 북한이 국제연합 산하의 기구에 공식적으로 가입하게 되자 이에 대한 항의의 표시로 공휴일 지정을 철폐하였다.	*한국민속대백과( <a href="http://folkency.nfm.go.kr">http://folkency.nfm.go.kr</a> ) *한국민족대백과( <a href="http://encykorea.aks.ac.kr">http://encykorea.aks.ac.kr</a> ) *위키백과( <a href="https://ko.wikipedia.org">https://ko.wikipedia.org</a> )	10 월(10.24 국제연합일)
	크리스마스 트리	한 해를 마무리하는 12 월이면 서울 곳곳에 거대한 크리스마스 트리를 볼 수 있다. 서울시청 앞 광장에도 매년 12 월에 크리스마스 트리가 세워져 이제는 당연한 듯 보인다. 서울시청 앞 광장에 처음으로 크리스마스 트리가 세워진 것은 정확하지 않으나 1965 년 당시 언론에 서울시청 앞 광장에 2600 개의 전구로 장식된 20m 높이의 매머드 크리스마스 트리를 세웠다는 기사가 처음으로 등장한다. 이렇게 등장한 서울시청 앞 크리스마스 트리는 매년 이어져 오다가 1973 년부터 1979 년까지 에너지 절약시책에 따라 7 년 동안 자취를 감추었다. 서울시청 앞에 트리가 재등장한 것은 1980 년. 그 후 서울시청 앞 크리스마스 트리는 매년 12 월 설치되었다.	*경향신문 *동아일보 *매일경제	12 월(12.25 성탄절)

유형	컬렉션	컬렉션 설명	내용참조	관련시기
사건/행사	1986년 서울 아시안 게임	제 10 회 아시안게임은 1986년 9월 20일부터 10월 5일까지 서울에서 개최되었다. 이 아시안게임은 2년 뒤 올림픽을 성공적으로 개최하기 위한 리허설 성격이 강해서 이 대회가 진행된 경기장과 시설은 1988년 서울올림픽 때 그대로 활용되었다. 이 대회는 사상 최대 규모로 27개국 선수단 4,839명, 세계 주요 스포츠기구의 대표 65개국 947명, 42개국 4,565명의 보도진이 참가해 규모면에서 역대 어느 대회보다 성대히 진행되었다. 당시 대륙 단위의 국제 경기대회를 개최한 적이 없는 대한민국이 대규모 국제대회의 준비 및 운영경험을 축적하고, 대회를 성공적으로 마쳐서 올림픽 개최에 대한 자신감을 갖게 되었다.	*국가기록원( <a href="http://www.archives.go.kr">http://www.archives.go.kr</a> ) *한국민족대백과( <a href="http://encykorea.aks.ac.kr">http://encykorea.aks.ac.kr</a> ) *두산백과( <a href="http://www.doopedia.co.kr">http://www.doopedia.co.kr</a> ) *서울올림픽자료실( <a href="http://library.kspo.or.kr">http://library.kspo.or.kr</a> ) *위키백과( <a href="https://ko.wikipedia.org">https://ko.wikipedia.org</a> )	
	1988년 서울올림픽	제 24 회 서울 올림픽은 1988년 9월 17일부터 10월 2일까지 서울에서 개최되었다. 이 대회는 12년 만에 IOC 회원국 중 대부분인 160개국이 참가한 역대 최대 규모의 올림픽으로 한강의 기적으로 대변되는, 대한민국의 발전상을 상징하는 행사로 알려져 있다. 이 대회에는 12년 만에 IOC 회원국 중 대부분인 161개국에서 약 13,600명이 참가하여 23개 정식종목, 3개 시범종목, 2개 전시종목을 겨루었다. 우리 선수단은 금메달 12개, 은메달 10개, 동메달 11개로 종합 4위를 하였다. 대회 슬로건은 “세계는 서울로, 서울은 세계로“, 대회 마스코트는 상모를 쓴 아기 호랑이를 형상화한 ‘호돌이(HODORI)’, 대회 휘장은 삼태극 문양이었다.	*국가기록원( <a href="http://www.archives.go.kr">http://www.archives.go.kr</a> ) *한국민족대백과( <a href="http://encykorea.aks.ac.kr">http://encykorea.aks.ac.kr</a> ) *두산백과( <a href="http://www.doopedia.co.kr">http://www.doopedia.co.kr</a> ) *서울올림픽자료실( <a href="http://library.kspo.or.kr">http://library.kspo.or.kr</a> ) *위키백과( <a href="https://ko.wikipedia.org">https://ko.wikipedia.org</a> )	8월(브라질올림픽 개최)
	6월 항쟁 (노동자 대투쟁)	1987년 6월 10일부터 6.29 선언이 있기까지 약 20일 동안 계속된 민주화시위를 일컬어 ‘6월 항쟁’이라고 부른다. 1987년 1월 서울대생 박종철이 대공분실에서 숨을 거둔 것을 시작으로 촉발된 시위는 6월 9일 연세대생 이한열이 시위 도중 경찰이 쏜 최루탄에 맞아 사망하면서 6월 항쟁의 도화선이 되었다. 1987년 7월 9일 이한열 열사의 장례식은 민주국민장으로 치뤄졌는데 연세대학교 본관→신촌로터리→서울시청 앞→광주 5.18 묘역 순으로 이동하며 노제를 진행했었다. 당시 서울시청 앞 추모인파는 100만여명에 이르렀다고 한다.	*민주화운동기념사업회( <a href="http://www.kdemo.or.kr">http://www.kdemo.or.kr</a> ) *한국근현대사사전(한국사사전편찬회, 가림기획, 2005)	6월(06.10 6.10 항쟁일)

유형	컬렉션	컬렉션 설명	내용참조	관련시기
	광주대단지사건	서울시는 인구 급증에 따른 무허가 건물 철거대책의 일환으로 광주대단지를 조성하며 한강 및 청계천변에 살던 주민들을 집단 이주시켰다. 하지만 도시 기반시설도 채 갖추어지기 전에 진행됐던 집단이주는 여러 사회적 갈등을 야기했는데 결국 1971년 8월 10일부터 8월 12일까지 개발 지역 주민 수만 명이 공권력을 해체시킨 채 도시를 점령하고 무력시위를 벌인 '광주 대단지 사건'이 발생하였다. 이 사건 이후 서울시는 신도시개발 사업을 경기도로 인계하고, 광주군 직할의 성남출장소는 1973년 성남시로 승격되었다.	*서울행정사(서울시 시사편찬위원회, 1997년) *서울육백년사( <a href="http://seoul600.seoul.go.kr">http://seoul600.seoul.go.kr</a> ) *한국민족대백과( <a href="http://encykorea.aks.ac.kr">http://encykorea.aks.ac.kr</a> ) *두산백과( <a href="http://www.doopedia.co.kr">http://www.doopedia.co.kr</a> )	8월(광주대단지 사건 발생)
	국가장 (국장, 국민장)	2011년 법률 개정으로 국가장으로 통합되기 전에는 '국장·국민장에 관한 법률'에 규정된 바에 따라 국장과 국민장 두가지로 나뉘어져 있었다. 국가장은 '국가 또는 사회에 현저한 공훈을 남김으로써 온 국민의 추앙을 받고 서거한 자의 장의'로 그 대상자는 ▲전직·현직 대통령 ▲대통령 당선인 ▲국가 또는 사회에 현저한 공훈을 남겨 국민의 추앙을 받는 사람이다. 지금(2015.12.31 현재)까지 국장은 두번, 국민장은 15번, 국가장은 한번이 치뤄졌으며, 서거한 역대 대통령의 경우에는 국장(박정희, 김대중), 국민장(최규하, 노무현), 국가장(김영삼), 가족장(이승만, 윤보선) 등 다양한 형식으로 장례가 치뤄졌다.	*국장·국민장에 관한 법률 *국가장법	
	국풍 81	국풍 81(國風'81)은 1981년 5월 28일부터 6월 1일까지 5일간 서울특별시 여의도에서 열렸던 5공화국의 대규모 관제 문화축제이다. 1980년 언론 통폐합 이후, 1979년 동양방송이 주최한 '제1회 전국 대학생 축제 경연대회'가 KBS로 옮기면서 제2회 행사를 추진하려던 때, 청와대 지시로 소박했던 축제가 '국풍'이라는 대규모 행사로 바뀌었다. 당시 행사에 동원된 인원은 16만명이었고, 5일간 행사를 보기 위해 여의도를 찾은 인원이 1천여만명에 달했다고 한다.	*한국민족대백과( <a href="http://encykorea.aks.ac.kr">http://encykorea.aks.ac.kr</a> ) *두산백과( <a href="http://www.doopedia.co.kr">http://www.doopedia.co.kr</a> ) *위키백과( <a href="https://ko.wikipedia.org">https://ko.wikipedia.org</a> ) *나무위키( <a href="https://namu.wiki">https://namu.wiki</a> )	5월(국풍 81 개최기간)
	기능올림픽	국제 기능 올림픽 대회는 청소년 근로자들의 직업기능을 겨루는 국제대회로 대한민국은 1966년 15회 올림픽 때부터 참여하였다. 1977년 제23회 대회에서 첫 대회 우승을 한 후, 한국은 메달 갯수와 금메달 수에 있어 최정상급의	*국제기능올림픽대회 한국위원회( <a href="http://skill.hrdkorea.or.kr">http://skill.hrdkorea.or.kr</a> ) *한국민족대백과( <a href="http://encykorea.aks.ac.kr">http://encykorea.aks.ac.kr</a> )	

유형	컬렉션	컬렉션 설명	내용참조	관련시기
		성적을 올려왔다. 첫 우승한 1977년 귀국한 선수단은 거리 퍼레이드를 할 정도로 전국민적인 환영을 받았으며, 금메달 수상자들에게 동탑산업훈장, 은메달 수상자에게 철탑산업훈장, 동메달 수상자에게 석탑산업훈장, 대회장특상 수상자에게는 산업포장이 수여되었다.	*두산백과( <a href="http://www.doopedia.co.kr">http://www.doopedia.co.kr</a> )	
	대연각화재	대연각호텔 화재는 1971년 크리스마스에 총무로 소재 22층짜리 대연각 호텔에서 발생한 대한민국 최악의 화재 사고이자 세계 최대의 호텔 화재 사고이다. 1층 커피숍에서 시작된 이 화재는 불이난 지 10시간이 지나서야 겨우 불길이 잡혔는데 163명 사망, 63명 부상, 당시 재산 피해는 소방서 추정 약 8억 3820만원이었다. 이 사건 이후로, 모든 대형 건물에 스프링클러 화재 진압 시스템 의무 설치, 고층 건물 옥상헬리패드 확보가 법률로 의무화되었으며 서울시는 경찰국 소속의 소방기구를 시장직속 외청인 서울특별시 소방본부로 승격시켰다.	*서울행정사(서울시 시사편찬위원회, 1997년) *국가기록원( <a href="http://www.archives.go.kr">http://www.archives.go.kr</a> ) *한국민족대백과( <a href="http://encykorea.aks.ac.kr">http://encykorea.aks.ac.kr</a> ) *두산백과( <a href="http://www.doopedia.co.kr">http://www.doopedia.co.kr</a> ) *위키백과( <a href="https://ko.wikipedia.org">https://ko.wikipedia.org</a> )	12월(12.25 대연각 화재 발생)
	스포츠 인사환영회	예나 지금이나 스포츠 선수들이 국제무대에서 우수한 성적으로 돌아올 때 그들의 개선을 환영한다. 특히 국제적 위상도 낮고, 경제적으로도 가난했던 시절, 국민들에게 희망을 준 스포츠 영웅에게 열광하는 것은 당연한 일이었다. 세계여자농구 명예의 전당에도 헌액된 여자농구의 박신자, 각종 수영대회를 석권한 아시아의 물개 조오련, 몬트리올올림픽에서 한국에 첫 금메달을 안긴 레슬링의 양정모, 파나마에서 4전 5기 신화를 쓴 복서 홍수환, 서울아시안게임에서 새 희망의 롤모델로 떠올랐던 임춘애 등 수많은 스포츠 영웅들이 수많은 시민들의 환영 속에 카퍼레이드 또는 환영대회의 주인공이 되었다.	*위키백과( <a href="https://ko.wikipedia.org">https://ko.wikipedia.org</a> ) *동아일보 *경향신문	10월(10.05 체육의 날) 국제스포츠 개최
	월남귀순자 환영회	한국 전쟁 이후, 북한을 탈출하여 남한에 귀순한 탈북자를 1962년 '국가유공자및월남귀순자특별원호법'이 제정되면서 '월남귀순자'로 부르며 국가유공자에 준하는 처우를 하였다. 1978년 '월남귀순용사특별보상법'이 제정되면서 '월남귀순용사'로 호칭이 바뀌며 탈북자를 영웅시했다. 1960~70년대 당시 월남귀순자 환영식을 서울시청 광장이나 장충단공원에서 대규모로, 공개적으로 개최하면서 남한의 체제의 우월성을 국내외에 과시하려고 하였다. 한편 서울	*국가유공자및월남귀순자특별원호법 *월남귀순용사특별보상법	6월(6.25 전쟁)



유형	컬렉션	컬렉션 설명	내용참조	관련시기
		시는 월남귀순자에게 서울시민증이나 행운의 열쇠 등을 수여하면서 귀순을 환영했다.		
	이산가족을 찾습니다	KBS 특별생방송 '이산가족을 찾습니다'는 1983년 6월 30일부터 11월 14일까지 138일간 방송된 세계 최초, 최대 규모의 이산가족찾기 프로그램이다. 당초 1시간 30분 가량 방송될 예정이었지만 이산가족을 찾기 위해 여의도 방송국 앞으로 몰려드는 사람들 때문에 138일 동안 릴레이 생방송을 이어가며 이름 없는 이산가족들이 겪어야 했던 구구절절한 사연들이 생생하게 영상으로 전달되었다. 이 방송기록물은 2015년 유네스코 세계기록유산으로 등재되었다.	*두산백과( <a href="http://www.doopedia.co.kr">http://www.doopedia.co.kr</a> ) *위키백과( <a href="https://ko.wikipedia.org">https://ko.wikipedia.org</a> ) *나무위키( <a href="https://namu.wiki">https://namu.wiki</a> ) *경향신문	6월(6.25 전쟁) 남북 이산가족 상봉
	존슨 미 대통령 방한	1966년 존슨 미 대통령의 방한으로 서울 전체가 떠들썩 했다. 한국의 베트남 전쟁 참전 등으로 한미동맹이 어느 때보다 돈독한 시기였다. 당시 기사에 의하면 180만 정도의 국민들이 환영대회에 참석했으며, 이를 본 존슨 대통령도 '세계 여러 나라를 다녔어도 이런 환영은 처음'이라고 할 정도였다. 서울시는 환영대회를 준비하며 '피켓경연대회'까지 개최했다	*동아일보(1966.10.27, 7면) *동아일보(1966.10.31, 1면)	
	KAL 기 폭파사건	1987년 이라크 바그다드에서 출발한 대한항공 여객기가 인도양 상공에서 실종된 사건으로 KAL 기 (폭파)사건이라고 불린다. 사건 당시 대한민국 정부는 북한이 88 서울올림픽대회 개최를 방해하고 대통령 선거의 혼란을 야기시키기 위해 '북한지령에 의한 공중폭발'로 결론짓고 사건조사를 마쳤다. 당시 KAL 폭파사건에 대한 국민들의 분노는 대단해서 연일 반공시위가 열렸으며, 이 사건으로 북한은 2008년 9월까지 미국의 테러 지원국 명단에 올랐다.	*두산백과( <a href="http://www.doopedia.co.kr">http://www.doopedia.co.kr</a> ) *위키백과( <a href="https://ko.wikipedia.org">https://ko.wikipedia.org</a> )	11월(11.29 KAL 기 폭파 일)
서울 시장	허정	제 8대 서울특별시장 허정은 대한민국의 독립운동가이며 정치인으로 1960년 4.19 이후 내각수반과 대통령 권한대행을 지냈다. 그는 서울시장 재임기간(1956.12.14.~1959.06.11) 동안 우회도로 정비 및 보도의 대대적인 포장 실시, 주택난 해소를 위해 120만평의 미아리지구 택지조성 방안 마련, 시립종합병원과 보건소 개방 및 방역 위생사업소 운영, 마장동 도축장 완공 등 시책을 추진했다.	*서울육백년사( <a href="http://seoul600.seoul.go.kr">http://seoul600.seoul.go.kr</a> ) *서울시청( <a href="http://www.seoul284.org">http://www.seoul284.org</a> ) *위키백과( <a href="https://ko.wikipedia.org">https://ko.wikipedia.org</a> )	



유형	컬렉션	컬렉션 설명	내용참조	관련시기
	임흥순	제 9 대 서울특별시시장 임흥순은 대한민국 제 2 대, 3 대 국회의원을 역임하였다. 그의 서울시장 재임기간(1959.06.12.~1960.04.30.) 동안 청계천 암거 공사와 용산구~성동구~동대문구~성북구~의정부간 순환도로 건설을 추진하고, 1960 년 아시아 축구대회에 대비하여 효창운동장에 축구장을 개설하였으며, 4 개 보건소 청사 신축 및 공중변소 공동우물, 공중목욕탕을 증설하는 등 활동을 보였으나 4.19 혁명 이후 사퇴하였다.	*서울육백년사( <a href="http://seoul600.seoul.go.kr">http://seoul600.seoul.go.kr</a> ) *서울시청( <a href="http://www.seoul284.org">http://www.seoul284.org</a> ) *위키백과( <a href="https://ko.wikipedia.org">https://ko.wikipedia.org</a> )	
	장기영	제 10 대 서울특별시시장 장기영은 대한민국 독립운동가, 외교관, 정치인이었다. 그의 서울시장 재임기간(1960.05.02.~1960.06.30)은 두 달이 채 되지 않았는데 중부병원을 일반병원으로 활용하고, 부속 결핵요양소 신설, 23 개 동의 오물수거 지역 확장 및 50 개소의 공동우물 설치, 노동회관을 보건복지부로부터 인수운영하는 시책을 추진했다.	*서울육백년사( <a href="http://seoul600.seoul.go.kr">http://seoul600.seoul.go.kr</a> ) *서울시청( <a href="http://www.seoul284.org">http://www.seoul284.org</a> ) *위키백과( <a href="https://ko.wikipedia.org">https://ko.wikipedia.org</a> )	
	김상돈	제 11 대 서울특별시시장 김상돈은 반민족행위특별조사위원회 부위원장과 4 대와 5 대 민의원직 등을 역임했다. 그는 4.19 혁명 이후, 처음으로 실시된 서울시장 직접선거에서 당선된 최초의 민선시장이었으나 5.16 군사정변으로 인해 시장직을 사퇴하여 실제 재임기간은 5 개월이 채 되지 않는다. 그의 서울시장 재임기간(1960.12.30.~1961.05.16) 동안 건전재정을 도모하고, 부정에 일벌백계를 실시함으로써 공직기강을 확립하였으며, 도심지 교통량 분산과 각종 공장 과 창고의 교외이전 정책을 추진하였다.	*서울육백년사( <a href="http://seoul600.seoul.go.kr">http://seoul600.seoul.go.kr</a> ) *서울시청( <a href="http://www.seoul284.org">http://www.seoul284.org</a> ) *위키백과( <a href="https://ko.wikipedia.org">https://ko.wikipedia.org</a> )	
	윤태일	제 12 대 서울특별시시장 윤태일은 일제강점기의 군인이며, 대한민국의 군인과 정치인이기도 하였다. 1961 년 5.16 군사정변에 참여하였으며 현역 군인의 신분으로 서울특별시장을 역임하였다. 그는 서울시장 재임기간(1961.05.20.~1963.12.16.) 동안 '서울특별시행정예관특별조치법' 제정으로 중앙관장사무가 대폭 이양되고, 행정기구의 대폭적인 개편이 실시되었다. 또한 그는 인구 500 만을 기준으로 한 도시계획사업을 추진하고, 교외지역 발전에 중점을 두고 상하수도 완비 등 사회기반시설을 확충하고자 하였다.	*서울육백년사( <a href="http://seoul600.seoul.go.kr">http://seoul600.seoul.go.kr</a> ) *서울시청( <a href="http://www.seoul284.org">http://www.seoul284.org</a> ) *위키백과( <a href="https://ko.wikipedia.org">https://ko.wikipedia.org</a> )	

유형	컬렉션	컬렉션 설명	내용참조	관련시기
	윤치영	제 13 대 서울특별시장 윤치영은 이승만 대통령의 비서실장, 대한민국 초대 내무부 장관 등을 역임한 정치인이자 언론인이었다. 그는 서울시장 재임기간 (1963.12.17.~1966.03.30.) 동안 구로 · 송인 · 은평 · 뚝섬 등 4 개 지구 4 천만평 에 대한 도시계획을 수립하였고, 제 2 한강교(양화대교)을 준공하고, 제 3 한강 교(한남대교)을 착공하였으며, 서울시 최초의 장기계획인 '시정 10 개년 계획' 을 수립하였다.	*서울육백년사( <a href="http://seoul600.seoul.go.kr">http://seoul600.seoul.go.kr</a> ) *서울시청( <a href="http://www.seoul284.org">http://www.seoul284.org</a> ) *위키백과( <a href="https://ko.wikipedia.org">https://ko.wikipedia.org</a> )	
	김현옥	제 14 대 서울특별시장 김현옥은 부산직할시장, 내무부장관을 지낸 공무원이다. '불도저'라는 별명을 갖고 있던 그는 서울시장 재임기간 (1966.03.31.~1970.04.15.) 동안 세종로, 명동 등 지하도 개설, 자동차 전용 입체고가도로 건설 및 주요 간선도로 확장 포장, 세운상가 · 파고다 아케이드 · 낙원상가 등 도심재개발 사업 추진, 한강개발사업, 남산 1 · 2 호 터널 개통, 400 여동의 시민아파트 건설, 영동 1 · 2 지구 · 화양 망우지구 · 시흥 신림지구 등 대규모 구획정리사업 추진하는 등 서울의 지도를 바꿀 정도로 활발한 활동을 보였다. 하지만 1970 년 와우아파트 붕괴사고의 책임을 지고 사임하였다.	*서울육백년사( <a href="http://seoul600.seoul.go.kr">http://seoul600.seoul.go.kr</a> ) *서울시청( <a href="http://www.seoul284.org">http://www.seoul284.org</a> ) *위키백과( <a href="https://ko.wikipedia.org">https://ko.wikipedia.org</a> )	
	양택식	제 15 대 서울특별시장 양택식은 경남부지사, 철도청장, 경북지사 등을 역임했다. 그는 서울시장 재임기간(1970.04.16.~1974.09.01.) 동안 20 년간의 도시기본계획과 계획구역내 6 개 지역지구에 대한 건축제한 방침을 정하는 장기계획 등을 수립하고, 영동지구 구획정리사업 등 기본계획을 확정하였으며, 무허가 건물 정리 10 개년 계획 및 인구 분산계획 수립하는 등 활발하게 시정을 펼쳤다.	*서울육백년사( <a href="http://seoul600.seoul.go.kr">http://seoul600.seoul.go.kr</a> ) *서울시청( <a href="http://www.seoul284.org">http://www.seoul284.org</a> ) *위키백과( <a href="https://ko.wikipedia.org">https://ko.wikipedia.org</a> )	
	구자춘	제 16 대 서울특별시장 구자춘은 육군 군인과 경찰 출신으로 내무부 장관, 제 13, 14 대 국회의원도 역임하였다. 그는 서울시장 재임기간 (1974.09.02.~1978.12.21.) 동안 도시새마을 운동의 약진과 함께 서민주택을 건설하고, 서민생활 보호 등 서민생활 보호를 위한 시책을 추진하였다. 또한 그는 도시건설의 내실화를 위해 도시 기간시설을 설치하고, 각종 생활환경시설의 확충 및 불량지구 재개발을 추진하는 등 시정활동을 벌였다.	*서울육백년사( <a href="http://seoul600.seoul.go.kr">http://seoul600.seoul.go.kr</a> ) *서울시청( <a href="http://www.seoul284.org">http://www.seoul284.org</a> ) *위키백과( <a href="https://ko.wikipedia.org">https://ko.wikipedia.org</a> )	

유형	컬렉션	컬렉션 설명	내용참조	관련시기
	정상천	제 17 대 서울특별시장 정상천은 강원도지사, 해양수산부 장관, 국회의원, 자민련 부총재 등을 역임한 정치인이다. 그는 서울시장 재임기간(1978.12.22.~1980.09.01.) 동안 도시의 기능 시설을 배치하여 능률을 제고하고, 가로 구조물을 정비하였으며, 청소행정의 혁신, 도시가스시설 확충 및 의료보험의 확대 등 서민생활안정 종합대책을 추진하였다. 또한 그는 영세민 취업을 위한 직업알선센터를 운영하고, 에너지 10%절약운동으로 제 2 의 석유파동 대처하는 시정활동을 벌였다.	*서울육백년사( <a href="http://seoul600.seoul.go.kr">http://seoul600.seoul.go.kr</a> ) *서울시청( <a href="http://www.seoul284.org">http://www.seoul284.org</a> ) *위키백과( <a href="https://ko.wikipedia.org">https://ko.wikipedia.org</a> )	
	박영수	제 18 대 서울특별시장 박영수는 치안국장과 내무차관, 부산시장, 통일주체국민회의 사무총장, 서울특별시장을 역임한 행정가이자 정치가이었다. 그는 재임기간(1980.09.02.~1982.04.27.) 동안 올림픽유치단장으로 바덴바덴 IOC 총회에 참석하여 88 서울올림픽을 유치하였으며, '시민헌수운동'을 통해 1 천만 그루의 나무를 심는 푸른서울가꾸기 사업을 활발히 추진하였으나 1982 년 4 월 서울 지하철 3 호선의 무악재 구간 공사 현장이 붕괴되는 바람에 민심 수습 차원에서 경질되었다.	*서울육백년사( <a href="http://seoul600.seoul.go.kr">http://seoul600.seoul.go.kr</a> ) *서울시청( <a href="http://www.seoul284.org">http://www.seoul284.org</a> ) *나무위키( <a href="https://namu.wiki">https://namu.wiki</a> )	
	김성배	제 19 대 서울특별시장 김성배는 강원도청 주사로 출발해서 지방행정의 최고 위직이라 할 수 있는 서울시장에까지 오른 입지부적 인물로 나중에 건설부장관 등을 역임했다. 그는 서울시장 재임기간(1982.04.28.~1983.10.14.) 동안 지하철 2 호선 종합운동장~교대간과 을지로입구~성수역간을 개통하였고, 86 아시안게임과 88 서울올림픽 준비를 위해 종합운동장과 야구장을 완공하고, 주경기장 건설을 추진하였다.	*서울육백년사( <a href="http://seoul600.seoul.go.kr">http://seoul600.seoul.go.kr</a> ) *서울시청( <a href="http://www.seoul284.org">http://www.seoul284.org</a> ) *매일경제(1982.04.29. 2 면)	
	염보현	제 20 대 서울특별시장 염보현은 경찰 출신으로 경기도 도지사를 역임하기도 하였다. 그는 재임기간(1983.10.15.~1987.12.29.) 동안 지하철 2 3 4 호선 완공, 한강종합개발 추진, 가락동 농수산물시장 개장, 목동신시가지 건설, 경희궁·보라매·종묘공원·석촌호수 등 공원계획을 수립 및 추진하였다. 또한 그는 성공적으로 아시아경기대회를 개최하고, 88 서울올림픽 대회를 실질적으로 준비하는 데 큰 역할을 하였다.	*서울육백년사( <a href="http://seoul600.seoul.go.kr">http://seoul600.seoul.go.kr</a> ) *서울시청( <a href="http://www.seoul284.org">http://www.seoul284.org</a> ) *나무위키( <a href="https://namu.wiki">https://namu.wiki</a> )	

유형	컬렉션	컬렉션 설명	내용참조	관련시기
	김용래	제 21 대 서울특별시시장 김용래는 경기도지사, 총무처 장관도 역임한 행정가이었다. 그는 재임기간(1987.12.30.~1988.12.04.) 동안 88 서울올림픽 성공적 개최를 위해 최선을 다했으며, 상수도 공급, 청소, 주택공급, 복지시설 확충 등 서민생활보호대책을 추진하였으며 푸른 서울가꾸기 2 차 5 개년 계획을 수립 및 추진하였다.	*서울육백년사( <a href="http://seoul600.seoul.go.kr">http://seoul600.seoul.go.kr</a> ) *서울시청( <a href="http://www.seoul284.org">http://www.seoul284.org</a> ) *나무위키( <a href="https://namu.wiki">https://namu.wiki</a> )	
	강남 고속터미널	서울시민들이 흔히 말하는 강남고속버스터미널은 반포동에 있는 서울고속버스터미널을 말한다. 1975 년 당시 서울시는 도심 집중을 완화하고 강남을 개발하기 위해 종합버스터미널 계획을 세우고, 1977 년 도심에 산재해 있던 고속버스 터미널을 반강제로 이곳에 이전시켰다. 그 전까지만 해도 광주 · 중앙 · 동부 · 한일 · 천일고속은 동대문터미널에서, 그레이하운드 · 한진 · 동양고속은 서울역 앞에서, 삼화고속은 종로 2 가에서, 유신고속은 초동에서, 충청도 · 전라도 행 시외버스는 용산역 앞에서 출발하였다. 현재 쓰이고 있는 삼각형 모양의 건물은 1979 년 신축 계획을 확정하여 건설하기 시작해 하차장은 1980 년에, 본관은 1981 년에 완공되었다.	*서울고속버스터미널( <a href="http://www.terminal.co.kr">http://www.terminal.co.kr</a> ) *한국민족대백과( <a href="http://encykorea.aks.ac.kr">http://encykorea.aks.ac.kr</a> ) *두산백과( <a href="http://www.doopedia.co.kr">http://www.doopedia.co.kr</a> ) *위키백과( <a href="https://ko.wikipedia.org">https://ko.wikipedia.org</a> )	10 월(10.20 터미널 완공 일)
장소/건물	공설 스케이트장	1960 년 신설동에 서울시 공설 무료 스케이트장이 처음 문을 열었으며, 이후 효창구장, 서울대공원, 여의도 등에도 스케이트장이 개설되어 겨울철 운동 및 어린이 놀이문화로 활용되었다. 그 후 2004 년부터 서울광장 스케이트장 개장, 2015 년 여의도공원 스케이트장이 개장 · 운영되고 있다.	*Visit Seou( <a href="http://www.visitseoul.net">www.visitseoul.net</a> ) *국가기록원( <a href="http://www.archives.go.kr">http://www.archives.go.kr</a> )	12 월
	과거의 학교	1960 년대까지 전후 사회기반 시설 복구 사업의 일환으로 곳곳에서 교육시설 복구도 이루어 졌다. 이시기 학교는 재반시설의 부족 속에서도 사회발전의 원동력이 될 인재 양성을 위한 역할을 수행해 나갔다. 4.19 혁명 이후 자유당 정부의 독재 잔재 일소를 위한 교육분야의 민주화 시도가 있었으나, 곧바로 집권한 군사정부에 의한 '조국근대화'를 위한 '교육을 통한 인간개조 운동'을 펼쳐 나갔다. 현재는 2006 년 '지방교육자치에 관한 법률' 의 개정 이후 직 접선거로 교육감을 선출하고 있다.	*위키백과( <a href="https://ko.wikipedia.org">https://ko.wikipedia.org</a> )	11 월(11.03 학생의 날)

유형	컬렉션	컬렉션 설명	내용참조	관련시기
	국립서울현충원	국립서울현충원은 서울시 동작구에 있는 국립묘역이다. 1955 년 국군묘지로 창설되어 1965 년 국립묘지로 승격되었다. 그 후 1996 년 국립현충원으로 명칭이 변경되었다가 2006 년부터 지금의 국립서울현충원으로 변경되었다. 이곳 성역에서는 구한 말 의병부터, 독립지사, 국가유공자, 국군 장병과 경찰관 등 165,000 여 순국선열과 호국영령들이 애국지사 묘역, 임정요인 묘역, 국가 유공자 묘역, 장병묘역, 경찰 묘역으로 나뉘어 잠들어 있다. 이곳 현충원에서는 매년 6 월 6 일 현충일에 거국적인 추념행사가 거행되고 있으며, 서울시장 등 주요 인사들은 새해를 맞이하거나 부임할 때에도 자주 묘역을 찾았다.	*국립서울현충원( <a href="http://www.snmb.mil.kr">http://www.snmb.mil.kr</a> ) *두산백과( <a href="http://www.doopedia.co.kr">http://www.doopedia.co.kr</a> ) *위키백과( <a href="https://ko.wikipedia.org">https://ko.wikipedia.org</a> )	6 월(06.06 현충일)
	김포공항	제 2 차 세계대전 중 일본인이 만든 김포비행장은 유엔군 군사기지의 시설로도 이용되다 1958 년 1 월 국제공항으로 설치된 후, 3 년 5 개월 뒤에야 유엔 군에서 우리 정부 관할로 되돌아왔다. 민항공기가 여의도공항을 철수하여 완전히 김포공항으로 옮겨 이착륙을 시작한 것은 한일노선 취항 직후 부터이다. 1960 년대 후반까지만 해도 한산하고 조용하던 김포국제공항은 1970 년대 초부터 붐비기 시작해 곧이어 수용능력이 한계에 달하게 되었으며, 확장사업이 추진되면서 국제선청사(현 국제선 1 청사)가 1980 년 준공되었다.	*위키백과( <a href="https://ko.wikipedia.org">https://ko.wikipedia.org</a> ) *나무위키( <a href="https://namu.wiki">https://namu.wiki</a> )	7 월(07.01 한국정부 완전 인수일)
	난민촌	서울에도 난민촌이 있었다. 전후 복구 시기 집을 잃은 피난민 집단수용 시설이 그것이다. 당시 미군 텐트 등을 이용해 급조되어 난민촌이 만들어 지기도 했다. 정부와 미군, 서울시의 원조가 있었지만 난민촌의 생활은 고단할 수밖에 없었다. 원조주택의 제공 등으로 일부는 도심으로 수용되고 난민촌은 판자촌이 되고 재개발이 되는 역사를 겪어야 했다.		
	승례문(남대문)	승례문은 서울 4 대문 중 남쪽에 있다하여 남대문으로 불리고 있으며 1962 년 국보 1 호로 지정되었다. 승례문은 한국전쟁 당시 파괴가 되었는데 1961 년 5 월이 되어서야 남대문의 해체 보수에 착수하여 1963 년 5 월 준공하였다. 그 후 서울 도심에 위치하여 주변 개발로 도로 중심에 고립되었다 하여 2006 년 중앙통로를 일반인에 개방했다가 2008 년 2 월 방화로 인해 목조 건물 일부와 석축기반을 남기고 2 층 누각이 모두 소실된 참사를 겪었다. 그 후 5 년 뒤인 2013 년에 복구되어 시민에게 공개했다.	*서울육백년사( <a href="http://seoul600.seoul.go.kr">http://seoul600.seoul.go.kr</a> ) *한국민족대백과( <a href="http://encykorea.aks.ac.kr">http://encykorea.aks.ac.kr</a> )	2 월(02.10 2007 년 남대문 방화) 12 월(12.20 국보 지정일)

유형	컬렉션	컬렉션 설명	내용참조	관련시기
	대학로	대학로는 서울시 종로 5가교차로에서 혜화동로터리까지를 잇는 도로이다. 과거 이 도로에 서울대학교 법대와 문리대학이 자리잡고 있었던 동숭동 캠퍼스가 원래 이 곳에 있었기 때문에 이 이름이 붙여졌다. 대학로라는 공식적인 도로명이 붙은 것은 1965 년이지만 1975 년 서울대학교가 관악구 신림동으로 옮겨가면서 그 자리에 마로니에 공원이 조성되고, 1985 년 정부주도로 문화예술의 거리가 조성되면서 동숭동 대학로라는 이름이 널리 알려지게 되었고, 서울의 대표적인 젊음과 문화의 공간으로 자리잡았다.	*한국관광공사( <a href="http://korean.visitkorea.or.kr">http://korean.visitkorea.or.kr</a> ) *한국민족대백과( <a href="http://encykorea.aks.ac.kr">http://encykorea.aks.ac.kr</a> ) *두산백과( <a href="http://www.doopedia.co.kr">http://www.doopedia.co.kr</a> ) *위키백과( <a href="https://ko.wikipedia.org">https://ko.wikipedia.org</a> ) *나무위키( <a href="https://namu.wiki">https://namu.wiki</a> )	
	덕수궁 (경운궁)	덕수궁은 서울 중구 정동에 있는 조선의 궁궐로서, 1907 년 순종 즉위 후 궁호가 경운궁에서 덕수궁으로 변경되었다. 덕수궁의 원래 면적은 현재보다 넓었으나, 일제강점기를 거치면서 축소되었고, 해방 후에도 덕수궁 담장들이 뒤로 밀려지고 또한 담장에서 철책으로, 다시 돌담으로 바뀌는 등 많은 변화가 있었고, 정문인 대한문도 여러 차례 뒤쪽으로 밀리기도 했다. 덕수궁은 대한제국의 황궁의 상징적인 의미도 있지만 서울시청과 가깝고, 상대적으로 타 궁궐보다 접근성이 좋아서 1960~1970 년대에 덕수궁에서 서울시와 정부가 개최하는 크고 작은 행사가 자주 열렸다.	*덕수궁( <a href="http://www.deoksugung.go.kr">http://www.deoksugung.go.kr</a> ) *두산백과( <a href="http://www.doopedia.co.kr">http://www.doopedia.co.kr</a> )	1 월(01.18 사적 지정일)
	홍인지문 (동대문)	1398 년(태조 7 년)에 완성된 홍인지문은 서울 도성의 사대문 중 동쪽에 있다 하여 동대문이라 불리고 있다. 또 홍인지문은 사대문중 유일하게 웅성을 두르고 있는 것이 특징이다. 홍인지문은 태조 5 년(1396) 9 월 건설되어 현재까지 수차에 걸친 수축과 개축이 있었으나 그 원형만은 현재까지 보전되어 1963 년 보물 제 1 호로 지정되었다. 주변에 동대문디자인플라자(DDP, 과거 동대문운동장 터), 동대문시장 등이 사람들의 발길이 끊이지 않았다.	*대한민국 구석구석(한국관광공사, 2013 년)	1 월(01.21 보물 지정일)
	명동	명동은 서울 중구에 있는 번화가이자 지역 이름이다. 조선시대에는 '명례방', '남촌'이라고 불리며 주로 가난한 선비들이 모여사는 주택가였으나 현대와 같은 대규모 상업지구로 바뀐 것은 일제강점기 일본인 거주지가 들어서면서부터이다. 명동은 1970~80 년대까지만 해도 한국의 윌스트리트라고 해도 과언이 아닐 정도로 증권회사가 모여 있는 한국경제의 중심지였으며, 수많은 음악감	*Visit Seoul( <a href="http://www.visitseoul.net">http://www.visitseoul.net</a> ) *한국민족대백과( <a href="http://encykorea.aks.ac.kr">http://encykorea.aks.ac.kr</a> ) *두산백과( <a href="http://www.doopedia.co.kr">http://www.doopedia.co.kr</a> ) *위키백과( <a href="https://ko.wikipedia.org">https://ko.wikipedia.org</a> )	

유형	컬렉션	컬렉션 설명	내용참조	관련시기
		상실 · 화랑 · 소극장 등이 있어 문화예술인들의 집결지이기도 했다. 한편 명동은 대한민국에서 가장 땅값(공시지가)이 비싼 지역으로도 알려져 있어 명동의 부동산 · 상업적 가치는 여전히 높다.	*나무위키( <a href="https://namu.wiki">https://namu.wiki</a> )	
	사직공원	서울 종로구 사직동에 위치한 사직공원은 조선 태조가 한양에 수도를 정하고 경복궁, 종묘를 지을 때 함께 지은 사직단(사적 제 121 호)이 있는 곳으로 일제시기인 1920년대 민족혼 말살 정책의 일환으로 사직단 주변이 공원으로 조성되었다. 1960년대에 사직터널이 개통되고, 사직공원과 독립문간 도로가 확장되면서 사직단 정문(보물 제 177 호)은 원래의 위치에서 14m 뒤로 이전하였고, 1968년에는 국제규격의 사직파라다이스 수영장이 개장되었다. 그리고 비슷한 시기에 사직공원 내에 단군전, 사직단 기념관, 시립종로도서관 등이 건립되었다. 사직단 관리는 종전 서울시 종로구청에서 담당했으나 사직단의 신성성 회복 및 역사적 가치 복원을 위해 2012년부터 문화재청에서 직접 관리하고 있다.	*Visit Seoul( <a href="http://www.visitseoul.net">http://www.visitseoul.net</a> ) *두산백과( <a href="http://www.doopedia.co.kr">http://www.doopedia.co.kr</a> ) *위키백과( <a href="https://ko.wikipedia.org">https://ko.wikipedia.org</a> )	
	서울대공원	서울대공원은 경기도 과천시에 위치한 서울시 관할의 시립공원이다. 서울대공원의 역사는 일제시기로 거슬러 올라가는데 창경궁 내에 동물원과 식물원을 만들면서 공원으로 조성하고, 이름도 창경원으로 바꿨다. 광복 이후에도 상당히 오랜기간 창경원으로 활용되다가 창경궁 복원에 대한 여론이 높아지자 1978년 창경원 시설 중 동물원과 식물원을 과천에 이전하는 계획이 수립되었고, 1979년에 착공하여 1984년에 동물원을, 1985년에 식물원을 연달아 개장하였다. 착공 당시에는 '남서울대공원'이라는 이름이 붙었으나 완공 후 지금의 서울대공원으로 확정되었다. 서울대공원은 1988년 개장한 놀이공원인 서울랜드와 더불어 서울 · 수도권 시민들의 일일 나들이 장소가 되었다.	*서울육백년사( <a href="http://seoul600.seoul.go.kr">http://seoul600.seoul.go.kr</a> ) *위키백과( <a href="https://ko.wikipedia.org">https://ko.wikipedia.org</a> ) *나무위키( <a href="https://namu.wiki">https://namu.wiki</a> )	5월(1984년 5월 동물원 개장)
	서울시청 앞 광장	서울시청 앞 광장은 도심 한가운데 위치하고 있으며 주변에 역사문화자원들이 산재하여 국가적 상징성 및 역사성을 지닌 장소이다. 또한 서울시청 앞 광장은 고종보호 시위, 3.1 운동, 4.19 혁명, 한일회담 반대시위, 6월항쟁에 이르기까지 한국 근현대사의 한 획을 긋는 역사적 사건의 주요무대가 되었다. 2002년 월드컵을 계기로 시청 앞 광장이 응원의 메카로 부각되면서 시민결	*서울특별시 서울광장( <a href="http://plaza.seoul.go.kr">http://plaza.seoul.go.kr</a> )	5월(05.01 서울광장 개장)



유형	컬렉션	컬렉션 설명	내용참조	관련시기
		집과 커뮤니케이션 공간의 필요성이 확산되었고, 마침내 2004년 5월 1일 지금의 서울광장이 조성되어 많은 시민들이 광장을 이용하고 있다.		
	서울역 (문화역서울 284)	서울역은 서울시 중구 봉래동과 용산구 동자동에 있는 기차역 및 지하철역으로 1900년 영업을 개시한 대한민국의 수도 서울의 대표적인 관문이다. 과거에는 경부선 외에도 호남선·전라선·장항선 등 모든 장거리 열차가 운행되었으나 2004년 4월 KTX가 개통된 뒤부터 호남선·전라선·장항선은 용산역에서 출발하게 되었다. 한편 1925년 준공된 구 서울역사는 사적 제 284호로 문화재적 가치가 높으며, 2003년 신역사 준공으로 역사(驛舍)의 용도로 사용하지 않게 되면서 2011년 '문화역서울 284'라는 새이름으로 개장하였다.	*문화역서울 284( <a href="http://www.seoul284.org">http://www.seoul284.org</a> ) *두산백과( <a href="http://www.doopedia.co.kr">http://www.doopedia.co.kr</a> ) *위키백과( <a href="https://ko.wikipedia.org">https://ko.wikipedia.org</a> )	9월(09.30 구서울역사 준공일)
	서울역고가도로	산업화가 진행되던 1970년대~1980년대까지만 하더라도 하늘 위로 지나가는 콘크리트 고가차도는 근대화의 상징으로 추앙받았고, 실제로도 파이프처럼 주요지점들을 연결하여주며 그 기능을 충실히 하였다. 특히 서울역고가도로는 철도도 횡단하고 신호없이 서울역의 동서를 연결하여주는 구실도 하였다. 하지만 2000년대 들어서 고가도로의 노후화와 도시미관, 교통흐름 개선 등을 위해 고가도로가 하나씩 철거되었다. 2014년 9월 서울시는 1970년 첫 구간이 개방된 이후 44년 동안 이용되어 온 서울역 고가도로를 철거하는 대신 재생하여 녹지 및 보행자 전용 공간으로 전환하겠다는 계획을 발표하였고, 2015년 12월부터 교통을 통제했다. '서울역 7017'이라 불리는 이 프로젝트는 서울역고가도로 뿐만 아니라 서울역 일대를 고부가가치로 만드는 도시재생의 선도사업으로 2017년 시민들에게 개방할 예정이다.	*서울역 7017 프로젝트( <a href="http://115.84.164.149">http://115.84.164.149</a> ) *위키백과( <a href="https://ko.wikipedia.org">https://ko.wikipedia.org</a> )	12월(서울역고가도로 폐쇄)
	서울의 옛 거리들	도시재건 사업과 근대화 추진으로 도심의 거리들은 빠르게 변했고, 변두리 지역도 도로 정비와 1970년대 이후 재개발을 진행하면서 변모해 갔다. 1963년 남대문 지하도가 개통되었고, 도심거리에 육교도 건설되었다. 1966년 당시 대한항공 앞과 신세계 앞 육교 개통식에는 체험해 보려는 시민들이 몰려 북새통을 이루기도 했다. 또한 그해 서소문 고가다리도 개통을 하는 등 도로의 모습도 많이 바뀌어 갔다.		
	세운상가	세운상가는 1968년 서울시 종로구에서 만든 약 1km 길이의 대한민국 최초의 주상복합 건물이자 초대형 상가군이다. '세계의 기운이 이곳으로 모이라'라	*서울 도시계획 이야기 1(손정목 저, 한울, 2003)	



유형	컬렉션	컬렉션 설명	내용참조	관련시기
		는 뜻을 담은 세운상가는 일종의 입체도시를 만들고자 했던 거창한 계획에서 출발하였으나 각 건설사별로 건물을 따로 짓는 바람에 그 계획은 사실상 무산되었다. 완공된 세운상가군은 아파트도 흔치 않은 당시 최고의 시설을 자랑했기 때문에 큰 인기를 끌었으나 1980 년대를 거치면서 점점 슬럼화되기 시작했고, 지금은 애물단지 수준으로 전락했다. 한편 세운상가는 용산 전자상가(1987 년)가 들어서기 이전까지 각종 전자제품과 컴퓨터 및 컴퓨터 부품 등을 취급하던 곳으로 유명했었다.	*나무위키( <a href="https://namu.wiki">https://namu.wiki</a> )	
	와우아파트	1950~60 년대 서울의 인구 수 급증에 따른 무허가 건물의 정리를 위해 서울시는 1960 년대 말 대대적인 시민아파트 건립 계획을 수립하였다. 그 중 마포구 와우산 일대에 건설된 시민아파트가 와우아파트이다. 그런데 6 개월이라는 짧은 공사기간, 아파트의 설계상 문제, 부족한 공사비, 건설업체의 하도급 구조, 건설업체와 공무원들의 유착 등 총체적인 부실로 인해 1969 년 12 월 완공된 와우파트가 4 개월도 채 지나지 않은 1970 년 4 월 8 일 와우아파트 한동이 무너지면서 사망 34 명, 부상 40 명의 인명피해를 냈다. 이 사건 이후로 날림으로 지어진 시민아파트는 철거되었으나 부실공사 관행은 쉽게 고쳐지지 않아 1990 년대 성수대교와 삼풍백화점 붕괴 참사로 이어졌다.	*서울행정사(서울시 시사편찬위원회, 1997 년) *서울육백년사( <a href="http://seoul600.seoul.go.kr">http://seoul600.seoul.go.kr</a> )	4 월(04.08 와우아파트 붕괴)
	여의도	한강 흐름의 한복판에 넓게 퍼진 백사장, 소수의 주민이 채소를 가꾸며 살았고, 일제 때부터 비행장으로 사용되었던 여의도에 1967 년 12 월 윤중제(輪中堤) 공사가 시작되어 연인원 40 만명이 동원된 이 거대한 역사가 준공된 것은 1968 년 6 월 1 일이었다. 1970 년에 서울대교, 1981 년에 원효대교가 완성됨으로써 여의도가 서울에서 차지하는 비중은 더욱 높아졌는데 현재 여의도공원을 중심으로 서쪽에 국회의사당 · KBS 본관 등이, 동쪽에는 전국경제인연합회 · 증권거래소 · 아파트군이 자리잡고 있다.	*서울육백년사( <a href="http://seoul600.seoul.go.kr">http://seoul600.seoul.go.kr</a> ) *한국민족대백과( <a href="http://encykorea.aks.ac.kr">http://encykorea.aks.ac.kr</a> ) *서울지명사전(서울시 시사편찬위원회, 2009)	6 월(06.01 윤중제 공사 준공일)
	여의도광장	1999 년 지금의 여의도 공원이 조성되기 전에는 여의도 광장이 있었다. 1970 년대 한강 일대를 개발의 일환으로 1971 년 만들어진 아스팔트 광장인 여의도 광장(당시 명칭 5.16 광장)은 평상시에는 유신 선전을 위한 대광장으로 사용되었다가 제 5 공화국에서도 '국풍 81'같은 각종 국내, 국제 행사를 개최하	*위키백과( <a href="https://ko.wikipedia.org">https://ko.wikipedia.org</a> ) *나무위키( <a href="https://namu.wiki">https://namu.wiki</a> )	

유형	컬렉션	컬렉션 설명	내용참조	관련시기
		는 대표적인 곳이 되었다. 오향 바오로 2 세도 방한시 이 곳에서 미사를 집전 하였으며, '이산가족을 찾습니다'라는 역사가 일어나기도 했다. 1970~80 년대 국군의 날에는 대규모 군사 퍼레이드가 개최되기도 했다. 하지만 1987 년 6 월 항쟁 이후, 한강 백사장에 이어 대통령 후보들이 세를 걸집하는 유세장이 되기도 했다.		
	우리동네의 옛 모습	과거 우리동네의 모습은 어떠했을까? 자그마한 뒷산과 포장되지 않은 신작로 빨래하던 개천이 있는 동네가 서울에 많았다. 뒷산은 달동네로 바뀌고 이후 재개발로 아파트가 들어서고, 신작로는 자동차들이 가득 들어섰다. 점차 개발되어가는 우리동네의 모습들을 보면서 작은 과거의 흔적이나 향수를 찾아 볼 수도 있지 않을까.		
	육교	서울에서 보도육교가 사라지고 있다. 1999 년 서울의 보도육교는 250 개였던 것이 2014 년에는 166 개로 줄었다. 육교가 사라지는 데는 자동차 중심의 차로 정책이 보행자 위주로 바뀐 게 가장 큰 배경이 되고 있다. 임신부나 노약자, 휠체어 장애인 등 교통약자가 이용하기 힘들다는 민원과 사람들의 인식 이 바뀌면서 육교를 없애고 횡단보도를 설치하는 분위기가 퍼지고 있는 것이다. 1970~80 년대 경쟁적으로 건설된 육교들이 설치된 지 수십년이 지나면서 노후화가 진행돼 미관상으로도 좋지 않고 유지·보수에도 어려움이 많다.	*연합뉴스(2015.10.04)	
	장충체육관	1955 년 개관한 육군체육관은 당시 노천체육관으로 대한민국 최대 규모를 자랑했던 체육관이었다. 이후 1959 년 서울시가 운영을 맡으면서 본격적인 경기장으로 개보수하였는데 1963 년 국내설계로 지은 대한민국 최초 돔 경기장으로 개장하였다. 장충체육관에서는 농구, 배구, 복싱, 프로레슬링, 씨름 등 각종 실내 스포츠 경기들이 열렸을 뿐만 아니라 대형문화공연도 자주 열렸다. 특히 서울 올림픽 대회 때는 유도와 태권도 경기장으로 사용되었다. 한편 이 체육관은 정치적인 측면에서도 의미있는 장소이다. 박정희(1972 년, 1978 년), 최규하(1979 년), 전두환(1980 년) 세명의 대통령이 통일주체국민회의 대의원의 간접선거로 선출된 곳으로 일명 '체육관 선거'의 체육관이 바로 장충체육관이다.	*서울육백년사( <a href="http://seoul600.seoul.go.kr">http://seoul600.seoul.go.kr</a> ) *한국민족대백과( <a href="http://encykorea.aks.ac.kr">http://encykorea.aks.ac.kr</a> ) *두산백과( <a href="http://www.doopedia.co.kr">http://www.doopedia.co.kr</a> ) *위키백과( <a href="https://ko.wikipedia.org">https://ko.wikipedia.org</a> )	2 월(02.01 개장일)

유형	컬렉션	컬렉션 설명	내용참조	관련시기
	전통시장의 변모	시장은 삼국시대 이래 장, 장시 등의 용어로 불리었고, 19세기 개항기부터 '시장'이라는 용어가 사용되어 오늘에 이르렀다. 1980년대 슈퍼마켓과 1990년대 대형마트가 등장하기 전까지 동대문과 남대문 시장 등, 전통시장이 서울의 상권을 주도했다. 일례로 1961년 44개이던 시장은 1979년 334개로 폭증할 정도였다. 그 후 유통시장의 다양화와 상거래 방식의 변화로 상권의 중심에서 밀려났지만, 과거의 향수를 간직한 형태 등 다양한 형태 변화를 모색하며 서민의 생활과 문화의 한 축으로 존재하고 있다. 현재는 남대문시장과 경동시장, 중부시장이 가장 큰 시장이다.		
	중앙청 (옛 조선총독부)	중앙청은 정부수립 이후 대통령 집무실을 비롯한 주요 행정부처가 자리를 잡은 정부청사였다. 원래 중앙청은 1926년 완공된 조선총독부 청사로 한국전쟁 이후 군정청으로 사용되면서 처음으로 중앙청이라 불리게 되었다. 제3공화국에 들어서 대통령 집무실을 없애고, 중앙행정부처가 종합청사와 과천정부청사 등으로 분산되어 행정부의 중심부라는 뜻에서의 중앙청 기능은 소멸되어 갔다. 이후 일제침략의 상징적 건물에서 주요 정부기관으로 집무실로 사용할 수 없다는 여론에 따라 1986년 국립중앙박물관으로 개조하여 사용되다가 1995년 김영삼 대통령의 '역사 바로 세우기'의 일환으로 지붕의 침탑만 남겨둔 채 철거했다.	*한국민족대백과( <a href="http://encykorea.aks.ac.kr">http://encykorea.aks.ac.kr</a> ) *두산백과( <a href="http://www.doopedia.co.kr">http://www.doopedia.co.kr</a> )	8월(08.15) 국립중앙박물관 철거
	청계천	서울 4대문 안의 한복판을 서에서 동으로 흐르는 청계천은 일제강점기 이래 전면 복개되면서 사실상 하천의 기능을 상실하였었다. 청계천 복개공사는 일제강점기나 1955년 일부 이루어졌지만 복개공사가 본격적으로 이루어진 것은 1958년부터 1978년까지 구간을 나눠서 진행되었다. 그리고 서울시는 아현고가도로 건설의 경험을 살려 1967년 청계고가도로(당시 3.1도로)를 착공하여 1971년에 완공하였다. 공사 당시 청계천 주변의 판잣집들은 복개과정에서 철거되고, 그 자리에는 맨션이나 상점가가 건설되었다. 이 과정에서 청계천 주변에 살던 많은 사람들은 봉천동, 신림동, 상계동, 광주대단지(지금의 성남시) 등으로 강제로 이주당했다. 1990년대 들어 청계천 복개 구조물과 청계고가도로의 안전문제가 대두되자 서울시는 2003년 청계고가도로 철거를	*서울행정사(서울시 시사편찬위원회, 1997년) *서울육백년사( <a href="http://seoul600.seoul.go.kr">http://seoul600.seoul.go.kr</a> )	

유형	컬렉션	컬렉션 설명	내용참조	관련시기
		시작으로 청계천 복원사업을 대대적으로 진행하였고, 2005 년 시민들에게 청계천을 공개하였다.		
	한강 수해	1960 년대 전반기 까지는 일제시대에 축조된 제방이 한강의 수해대비 역할을 했다. 그러던 것이 1963 년 행정구역 확장과 함께 1968 년 한강개발 3 개년 계획에 의해 제방건설과 강변도로 건설이 이루어 졌다. 그 이전까지 한강변은 주택이 침수되는 등의 피해가 빈번했다. 특히, 1959 년 태풍 사라와 1972 년 태풍 베틀에 의해 수많은 이재민과 사상자 재산 피해가 발생했다. 2008 년부터 2012 년까지 사업비 22 조원의 4 대강 사업의 목적중 하나도 수해방지에 있다.	*서울특별시 한강사업본부 ( <a href="http://hangang.seoul.go.kr/">http://hangang.seoul.go.kr/</a> ) *서울행정사(서울시 시사편찬위원회, 1997 년) *위키백과( <a href="https://ko.wikipedia.org">https://ko.wikipedia.org</a> )	
	한강 주변 변경	전후 끊겼던 다리가 재건 되기 시작하면서 한강주변 정비가 시작되고, 무허가 주택들의 철거도 이루어 졌다. 1970 년 잠실지역이 개발되어 육지와 연결되었고, 한강주변에 공원조성 사업도 진행되었다. 산업화에 의한 수질악화로 수질 개선사업이 진행되었고 1986 년 한강유람선이 개통 되었고 수상레저 스포츠 지역으로도 활용되고 있다.	*서울특별시 한강사업본부 ( <a href="http://hangang.seoul.go.kr/">http://hangang.seoul.go.kr/</a> ) *위키백과( <a href="https://ko.wikipedia.org">https://ko.wikipedia.org</a> )	
	한강의 다리	1960 년대 후반에 들어서면서 서울은 한강개발사업이 활발히 진행되었다. 1960 년까지 한강 상에는 제 1 한강교와 광진교 밖에 놓여 있지 않았다. 1965 년에 완공을 본 제 2 한강교(양화대교)를 시작으로 1969 년 제 3 한강교(한남대교), 1970 년 서울대교(마포대교)가 완공되었다. 이는 민족의 심장부인 서울을 강남과 강북으로 연결시켜 강북의 인구를 강남으로 분산시키고자 하는 의도가 있었다. 이후 복구와 신설 공사가 계속되어 현재 27 개의 한강대교와 4 개의 철교가 한강을 가로지르고 있다.	*서울행정사(서울시 시사편찬위원회, 1997 년) *서울육백년사( <a href="http://seoul600.seoul.go.kr">http://seoul600.seoul.go.kr</a> )	
	제 1 한강교 (한강대교)	서울특별시 용산구 한강로 3 가와 동작구 본동(노량진) 사이를 잇는 총연장 1,005m 의 한강 위에 놓인 최초의 인도교이다. 1917 년에 준공된 이 다리는 1950 년 한국전쟁 당시 국군에 의해 폭파되었고, 서울 수복 후 부교 또는 가교가 놓여졌다. 그 후 1958 년 5 월 15 일에야 완전 복구되었다. 제 1 한강교라고도 불리었던 이 다리는 서울의 인구와 교통량이 크게 증가됨에 따라 1979 년 1 월에 4 차선 교량을 8 차선 교량으로 확장하는 공사가 시작되어 1981 년	*서울지명사전(서울시 시사편찬위원회, 2009)	10 월(준공일) 5 월(05.15 한강대교 완 전복구일)

유형	컬렉션	컬렉션 설명	내용참조	관련시기
		12월에 완공되었다. 그 결과 쌍둥이 교량으로 탈바꿈되면서, 이름도 ‘한강 인도교’에서 ‘한강대교’로 개칭되었다.		
	제 2 한강교 (양화대교)	제 2 한강교는 서울의 서부 관문으로서 한강 위의 3번째 교량이다. 강북의 마포구 합정동과 강남의 영등포구 당산동을 연결하는 이 다리는 1962년 6월 20일 착공하여 1965년 1월 25일에 준공하였다. 한강대교만으로는 격증하는 서울시내의 교통량을 수용하기 곤란한 실정에 이르러 한강하류에 이 다리를 증설하였던 것이다. 다리가 가설된 후 제 2 한강교라 부르다가 한강종합개발 계획과 더불어 다리 이름을 변경하였는데, 조선시대 양화나루가 있었기 때문에 양화대교라고 하였다.	*서울지명사전(서울시 시사편찬위원회, 2009)	1월(01.25 준공일)
	제 3 한강교 (한남대교)	용산구 한남동에서 강남구 신사동을 연결하는 교량이다. 제 3 한강교는 서울과 부산을 연결하는 경부고속도로 진입 역할을 하는 다리로서 경부고속도로 계획과 더불어 착공된 한강 위의 4번째 교량이다. 건설 당시에는 제 3 한강교라 불렀으나 1985년 한강종합개발사업으로 한강 위에 놓인 다리 이름을 정리하면서 한남대교로 바꾸었다. 1966년 1월 19일에 착공하여 4년만인 1969년 12월 25일에 완공하였다. 한남대교는 서울 강남지역의 대규모 개발시대를 열게 한 중요한 다리이다.	*서울지명사전(서울시 시사편찬위원회, 2009)	12월(12.25 한남대교 완 공일)
	효창운동장	효창운동장은 효창공원 옆에 위치한 대한민국 최초의 국제 규격 축구 경기장이다. 본래 1956년에 효창공원에 있는 독립운동가들의 묘를 다른 곳으로 이장하고 그 자리에 운동장 건립 계획했지만, 단체, 여론, 국회의 반대로 무산되었다가 1960년 아시안컵 개최를 위해 이승만 대통령의 지시로 건설되었다. 1960년 10월 12일 개장기념으로 경평 OB전이 열렸고, 그 해 10월 14일 제 2회 아시안컵이 개최되었다.	*두산백과( <a href="http://www.doopedia.co.kr">http://www.doopedia.co.kr</a> ) *위키백과( <a href="https://ko.wikipedia.org">https://ko.wikipedia.org</a> ) *나무위키( <a href="https://namu.wiki">https://namu.wiki</a> )	10월(경기장 개장)
	효창공원	서울시 용산에 소재한 효창 공원은 원래 정조의 첫째 아들 문효세자와 그의 어머니 의빈 성씨의 무덤으로 효창원이었으나, 일제 강점기 때 두 무덤은 서삼릉으로 강제 이장 당하고, 이름도 효창공원이 되었다. 효창공원에는 김구의 묘소를 비롯하여 대한민국 임시정부 요인들의 묘지가 있어 3.1절, 광복절 등	*두산백과( <a href="http://www.doopedia.co.kr">http://www.doopedia.co.kr</a> ) *위키백과( <a href="https://ko.wikipedia.org">https://ko.wikipedia.org</a> ) *나무위키( <a href="https://namu.wiki">https://namu.wiki</a> )	3월(3.1절 임시정부 요 인 묘지)

유형	컬렉션	컬렉션 설명	내용참조	관련시기
		주요행사장소로 쓰였다. 공원 주변에는 백범기념관, 원효대사 동상, 반공기념탑, 호창운동장이 있다.		
서울시 시정	1960년대 보건소	서울시의 보건위생분야의 실무를 크게 담당하였던 보건소는 1961년 당시에는 종로, 중구, 용산, 동대문, 성동, 성북, 서대문, 마포, 영등포보건소 등 9개가 있었다. 보건소 사업은 주로 시민 보건의 예방적 차원에서 사업을 전개하기 시작하여 건강상담, 환자진료, 가족방문, 보건교육사업 및 이에 따른 각종 시험 · 검사 등 사업을 실시하였다. 또한 대한결핵협회가 서울시내 국민학생 45.2%가 결핵에 감염되었다고 발표한 1960년대에는 보건소가 결핵환자 치료에도 앞장서기도 하였다.	*서울행정사(서울시 시사편찬위원회, 1997년) *서울육백년사( <a href="http://seoul600.seoul.go.kr">http://seoul600.seoul.go.kr</a> )	
	방역사업	위생 의식이 높지 않고 위생 시설이 취약했던 1950~70년대에는 전염병 예방을 위해 전염병을 옮기는 모기나 파리 등 해충을 없애기 위한 방역활동이 대대적으로 펼쳐졌다. 특히 해방 이후 미군과 함께 들어온 DDT(디클로로 디페닐 트리클로로에탄)는 값싸고 살충효과도 뛰어나 즐겨 사용되었는데 1960년대엔 손수레, 차량, 비행기까지 동원되어 무차별 대량 살포하기에 이른다. 지금은 DDT 같은 화학살충 성분의 유해성이 세상에 알려지며 친환경적인 분무방역이나 천적을 이용하는 방식으로 바뀌었다.	*서울행정사(서울시 시사편찬위원회, 1997년) *내 손안에 서울( <a href="http://mediahub.seoul.go.kr">http://mediahub.seoul.go.kr</a> ) *국가기록원( <a href="http://www.archives.go.kr">http://www.archives.go.kr</a> )	
	불량식품 단속과 혼분식 장려	1960~1970년대 서울시는 부정불량식품의 색출과 함께 식품접객업소의 혼분식 장려운동을 강력히 추진했다. 1969년 서울시는 식생활 개선의 달을 정해 매주 수요일과 토요일 오전 11시부터 오후 5시까지 일반음식점에서 쌀을 원료로 한 음식의 판매를 금지시키거나 1979년 서울시내 모든 한정식점에 표준식단제를 부활시켜 10% 이상 혼식으로 공기밥에 반찬 5가지로 제한하여 추가 주문시 별도로 계산토록 소비절약을 추진하는 일도 있었다.	*서울행정사(서울시 시사편찬위원회, 1997년) *서울육백년사( <a href="http://seoul600.seoul.go.kr">http://seoul600.seoul.go.kr</a> )	
	서울시립교향악단	1948년 창단된 서울교향악단을 모체로 둔 서울시립교향악단은 한국전쟁 이후 해산과 재건 등을 거치다가 1957년 9월, 민간주도의 서울교향악단으로 발족하였다. 이후 1960년에 서울시 부시장을 단장으로, 김만복을 상임지휘자로 하는 서울시립교향악단이 전술한 악단들이 주축이 되어 그 활동을 개시하	*서울육백년사( <a href="http://seoul600.seoul.go.kr">http://seoul600.seoul.go.kr</a> ) *나무위키( <a href="https://namu.wiki">https://namu.wiki</a> )	

유형	컬렉션	컬렉션 설명	내용참조	관련시기
		였다. 1960~1970년대 이들의 돋보이는 활약은 다른 지방도시들에서의 시립 교향악단 창설에 모범이 되었고, 지금까지도 KBS 교향악단과 더불어 한국교향악단의 중심이 되어오고 있다.		
	서울시 소방관	지금의 서울소방재난본부는 서울특별시에서 발생하는 화재, 인명구조, 각종 위급상황에 신속하게 대응하고 각종 재난을 방지하기 위해 서울특별시장의 소속으로 설치된 행정기구이다. 그런데 광복 후, 소방기구는 지금과 달리 경찰기구에 흡수되어 운영되는 방식이었는데 서울시도 예외가 아니었다. 하지만 1971년 대연각 화재사건을 계기로 체계적인 소방업무를 담당하기 위해 1972년 서울특별시 소방본부가 경찰국 소속이 아닌 서울시 외청형식으로 승격하면서 서울특별시장의 직접 지시를 받게 되었다.	*서울행정사(서울시 시사편찬위원회, 1997년) *서울특별시 서울소방재난본부( <a href="http://fire.seoul.go.kr">http://fire.seoul.go.kr</a> ) *위키백과( <a href="https://ko.wikipedia.org">https://ko.wikipedia.org</a> ) *나무위키( <a href="https://namu.wiki">https://namu.wiki</a> )	11월(11.09 소방의 날)
	서울시 행정 서비스 변화	전후 복구기인 1960년대 중반까지 동사무소 건설이 빠르게 진행되었다. 호적업무 중심으로 민원실이 운영되고 확대되었다. 1967년에는 바쁜 직장인들을 위해 야간 연장업무를 하며 야간시청을 운영하기도 하였다. 또한 1966년 민원배달 업무를 시작하며 가호 방문을 진행하였고, 1970년 민원신고센터 전화가 설치 되기도 하였다. 1975년과 1999년 주민등록증 갱신이후 2015년 새로운 주민등록증 발급을 추진 중이다. 1982년 서울시 종합민원실과 전화민원신고센터가 설치되었고, 1988년 시민불편신고센터가 설치되었다. 그리고 각종 장비의 발달로 점차 자동화 시스템이 도입되었고, 현재는 인터넷의 발달로 각종 민원업무가 원격으로 운영되기도 한다.	*서울행정사(서울시 시사편찬위원회, 1997년) *법제처( <a href="http://www.moleg.go.kr">http://www.moleg.go.kr</a> ) *경향신문(1967.01.06., 3면) *위키백과( <a href="https://ko.wikipedia.org">https://ko.wikipedia.org</a> )	
	서울시의 경찰	지금의 서울지방경찰청은 1945년 10월에 창설된 국립경찰에서 시작되었다. 1948년 내무부 소속으로 치안국이 설치되면서 국립경찰은 서울특별시 경찰국으로 개칭되었다. 그로부터 40여년이 지난 1991년이 되어야 내무부 치안본부가 폐지되고, 외청으로 경찰청이 설치되면서 서울특별시 경찰국도 서울지방경찰청으로 개편되었다. 그래서 서울지방경찰청 개편 이전 서울시 경찰은 서울특별시장, 부시장의 지시를 받아 서울시의 치안을 담당했다.	*서울행정사(서울시 시사편찬위원회, 1997년) *서울지방경찰청( <a href="http://www.smpa.go.kr">http://www.smpa.go.kr</a> ) *위키백과( <a href="https://ko.wikipedia.org">https://ko.wikipedia.org</a> ) *나무위키( <a href="https://namu.wiki">https://namu.wiki</a> )	10월(10.21 경찰의 날)
	서울특별시의회	1948년 8월 정부의 수립과 동시에 지방자치법이 시행되었는데 민선 지방의	*서울행정사(서울시 시사편찬위원회,	8월(08.13 제1대 시의



유형	컬렉션	컬렉션 설명	내용참조	관련시기
		회를 구성할만한 여건이 조성되지 못했다. 그 후 1956년 8월 13일 시의회의원 선거의 결과 47명의 시의회의원이 선출되어 초대 서울특별시의회가 구성되었다. 이때 정파별 구성은 민주당 40명, 자유당 1명, 농민회 1명, 무소속 5명으로 야당 일색이었다. 제1대 시의회는 1960년 8월 12일 임기만료로 막을 내리고 제2대 서울특별시 의회의원의 선거가 동년 12월 12일에 있었으며, 12월 22일에 개원식을 하였다. 그러나 1961년 5·16 군사정변이 일어난과 동시에 시의회가 해산됨으로써 제2대 서울특별시의회는 이렇다할 발자취를 남김없이 해산되었다.	1997년) *서울육백년사( <a href="http://seoul600.seoul.go.kr">http://seoul600.seoul.go.kr</a> )	회 선거)
	시민홀	오늘날 서울 시내의 각 구청 · 동사무소 그리고 전국의 모든 행정관서에서 실시하고 있는 민원서류 즉결의 방식은 서울시가 1968년 8월 5일에 처음 실시한 시민홀이 그 시범이 되었던 것이다. 당시 시민홀은 민원서류만을 취급하는 것이 아니고 각종 상담에도 친절히 응함으로서 명실상부한 상담역의 구실도 한다는 것이다. 시청 소관사항이 아니라도 시민생활과 밀접한 문제, 예컨대 한국전력 소관의 전기며, 또한 체신부 소관의 전화 문제에 이르기까지 상담에 의하여 시민이 알고자하는 사항이나 궁금증을 풀어준다는 것이다. 지금의 다산콜센터와 언뜻보면 비슷한 기능을 한 것처럼 보인다.	*서울육백년사( <a href="http://seoul600.seoul.go.kr">http://seoul600.seoul.go.kr</a> )	8월(08.05 시민홀 실시)
	청소, 쓰레기와의 전쟁	1961년 12월 30일 오물청소법 제정으로 서울시 전역이 특별청소구역으로 지정되었다. 서울시는 청소문제를 중시하여 기존의 청소계에서 청소국으로 두 단계를 승격시키고, 각 구청에는 청소과가 신설되는 등 청소행정을 본격화하였다. 1960년대 빠르게 늘어나는 서울시 인구와 함께 쓰레기와 분노가 폭발적으로 배출되는 관계로 쓰레기와 분노와의 전쟁이 본격화된 것이다. 서울시는 1962년 7월, 미군의 잉여차량 GMC 트럭 130대를 대여받아 87대는 쓰레기 수거용, 나머지 43대는 분노 수거용으로 개조하여 운행하기도 하였다.	*서울육백년사( <a href="http://seoul600.seoul.go.kr">http://seoul600.seoul.go.kr</a> )	
	시민합동결혼식	1962년부터 1970년대 후반까지 서울시는 가난해서 결혼을 고민하는 서민들	*동아일보(1962.04.18, 3면)	4월(04.17 제1회 합동



유형	컬렉션	컬렉션 설명	내용참조	관련시기
		을 위해 일체의 비용을 맡아 주관하는 합동결혼식을 시장 또는 부시장 주례로 거행하였다. 이 합동결혼식은 허식과 낭비를 없애고, 새시대적인 관혼상제의 양식과 습관을 길러 국민경제와 시민생활 개선을 도모하고자 추진되었는데 미리 신청받은 신랑신부를 대상으로 진행되었다. 1962년 당시 제1회 합동결혼식에서 신랑들은 골덴(코듀로이) 국민복을 입었고, 신부들은 한복차림에 흰 면사포를 썼었다. 시에서는 예식장, 신부용 꽃다발과 면사포, 기념사진 촬영 등 비용을 부담하였고, 기념품으로 거울 1개씩을 주었다.	*경향신문(1962.10.23, 6면)	결혼식)
	2 공화국 직접선거	1960년 3.15 부정선거와 그에 따른 4.19 혁명이 발생하여 제1공화국이 몰락하고, 그해 6월 제3차 헌법 개정이 이루어져 내각책임제가 도입되었다. 우리나라 의정사상 최초로 양원을 구성한 제2공화국 첫 번째 국회의원선거가 1960년 7월 29일 실시되었다. 또한 1960년 11월 '지방자치법'이 새로이 제정·공포되면서 임명제였던 서울특별시장을 12월 29일 시민의 직접선거에 의해 선출하였다. 이때 김상돈 시장이 당선되어 최초의 민선 서울특별시장직을 수행했으나 1961년 5.16 군사정변으로 사퇴하였다.	*국가기록원( <a href="http://www.archives.go.kr">http://www.archives.go.kr</a> ) *위키백과( <a href="https://ko.wikipedia.org">https://ko.wikipedia.org</a> )	4월(4.19 혁명)
기타	도시 새마을운동	근면, 자조, 협동을 기본정신으로 하는 새마을운동은 1969년 11월에 농어촌 근대화촉진법이 발표되고, 이어서 1971년부터 시행되기 시작한다. 서울시는 1972년에 매월 1일을 새마을날로 결정하고, 새마을운동의 생활화, 도시새마을운동의 도약 등을 시정목표로 잡기도 했다. 당시 새마을 운동의 주요사업은 가정집 슬레이트 지붕 고치기 및 서양식 현대화 주택 건설, 도시 및 도로 미화 사업, 새마을 지도자 양성 및 교육 등이었다. 5공화국 이후 새마을 운동은 민간 주도로 바뀌며 그 양상이 변화하였다.	*서울행정사(서울시 시사편찬위원회, 1997년) *서울육백년사( <a href="http://seoul600.seoul.go.kr">http://seoul600.seoul.go.kr</a> )	
	미인대회	미인 대회는 참가자 중에서 최고의 미인을 선발하는 대회로 우리나라에서 가	*위키백과( <a href="https://ko.wikipedia.org">https://ko.wikipedia.org</a> )	

유형	컬렉션	컬렉션 설명	내용참조	관련시기
		장 알려진 미인대회는 한국일보가 주최하는 미스코리아 대회이다. 미스코리아는 한국의 미를 대표하는 사절로서 과거에는 꽤 높은 인기를 누렸으며, 미스코리아 입상 경력을 바탕으로 연예인이 되는 경우도 많았다. 1957년 제1회 미스코리아 선발대회를 시작으로 매년 개최되었으며, 1960년대에는 리틀 미스코리아 선발대회가 더불어 개최되었다. 그리고 1980년에는 미스 유니버스 대회가 서울 세종문화회관에서 열리기도 했다.	*나무위키( <a href="https://namu.wiki">https://namu.wiki</a> )	
	민방위 훈련	민방위 훈련은 본래 전쟁으로 인한 재해에 대비하기 위한 민간인의 방호활동이나 오늘날 전쟁 외 각종 재해에도 대처하는 광범한 방호·구조·복구 활동을 포함한다. 민방위 제도가 우리나라에 들어온 때는 한국전쟁 중인 1951년이나 1972년에 매월 15일을 '방공소방의 날'로 정하여 민방공 훈련을 실시하였고, 민방위대는 1975년에 창설되었다. 지금은 공식적으로 매월 15일, 연 8회가 민방위의 날로서 오후 2시부터 약 20분간 경계/공습경보가 울리면 민방위 대피훈련을 해야 한다.	*두산백과( <a href="http://www.doopedia.co.kr">http://www.doopedia.co.kr</a> ) *위키백과( <a href="https://ko.wikipedia.org">https://ko.wikipedia.org</a> )	
	반공방첩	5.16 군사정변 당시 내건 '군사혁명위원회'의 공약 제1조는 '반공을 국시(國是)의 제1의로 삼고 지금까지 형식과 구호에만 그쳤던 반공의 태세를 재정비 강화...'였다. 1960~70년대에 반공이라는 용어는 전 국가적으로 내건 구호였던 것이다. 어디를 가도 '반공방첩만이 우리가 살길이다. 자수하여 광명찾자, 간첩신고는 113...'같은 반공방첩 구호를 확인할 수 있었고, 학교에서는 반공 연설대회·반공 글짓기대회, 반공 포스터 대회 등이 개최되었으며 연일 거리에는 반공 관련 집회시위가 열렸었다.		5월(05.16 군사정변)
	베트남 파병	1964년 일어난 베트남 전쟁에 한국은 미국의 요청으로 1964년 9월 11일 1차 파병을 시작했다. 그 후 1966년 백마부대와 군수지원단 등 8년간 총 31만 2천 853명이 파견되었다. 그 시기 서울 시내 퍼레이드 등 대규모 환송행사가 진행되었다. 파병 후 한국은 월남문제에 발언권도 행사할 수 있었고 미국으로부터 참전수당과 차관을 받아내게 되었다. 그 중 일부가 경부고속도로 건설에 사용되기도 했다.	*국방부 군사편찬연구소( <a href="http://www.imhc.mil.kr">www.imhc.mil.kr</a> ) *위키백과( <a href="https://ko.wikipedia.org">https://ko.wikipedia.org</a> )	
	이승만	이승만은 대한민국 초대대통령으로 이승만의 생일(03.26)이 오면 마치 국경일	*한국세시풍속자료집성:현대신문편(1	4월(4.19 혁명)

유형	컬렉션	컬렉션 설명	내용참조	관련시기
	경축행사와 장례	처럼 집집마다 태극기가 게양됐고, 전국 곳곳에서는 성대한 경축행사가 벌어졌다. 서울운동장에서의 기념식, 애국가의 작곡가인 안익태 지휘의 특별연주회가 열렸고 서울거리는 꽃전차와 꽃버스가 달렸다. 라디오방송국에서는 특별방송을 내보냈고 3.1절 등의 국경일에만 실시하는 주간 특별송전도 했다. 하지만 1960년 4.19 혁명 후, 하야한 이승만은 90세가 되던 1965년 7월 19일 사망하여 유해는 고국으로 돌아와 가족장을 거쳐 국립묘지에 안장되었다.	946~1970)(국립민속박물관, 2006. p.177~183) *한국현대사산책 1960년대편(강준만 저, 인물과사상사)	7월(07.19 이승만 서거 일)

