

城南 市營 上大院洞 아파트新築工事に 따른

交通影響評價書

(要 約)

1991. 7

城 南 市

城南 市營 上大院洞 아파트新築工事に 따른

交通影響評價書

(要 約)

1991. 7

城南 市

要 約 目 次

I. 事業概要

II. 評價概要

III. 周邊現況 및 與件分析

IV. 事業施行으로 因한 交通影響分析

V. 交通上의 問題點 및 改善方案

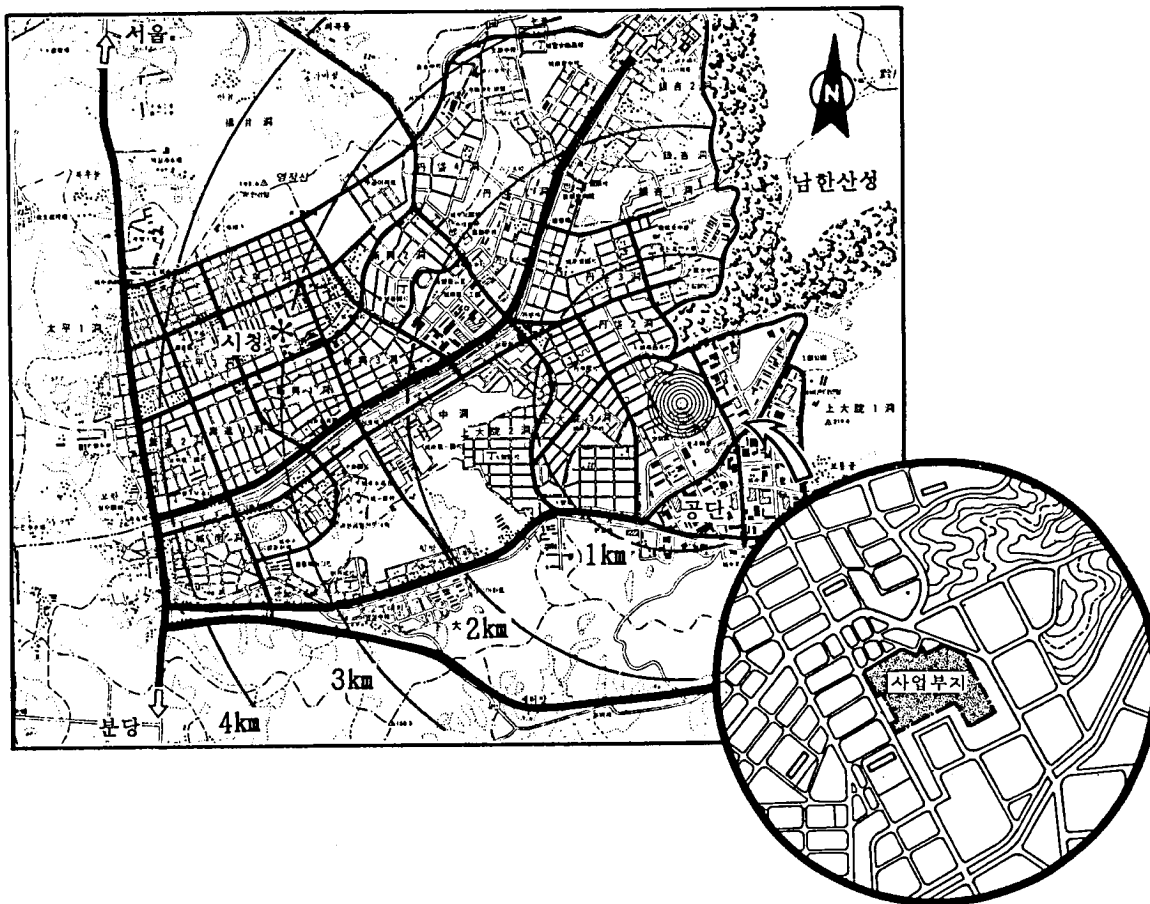
VI. 綜合結論

I. 事業概要

1. 事業地の位置

位置：城南市 中原區 上大院洞 279-1 番地外 9 筆地

位置圖



2. 事業의 內容

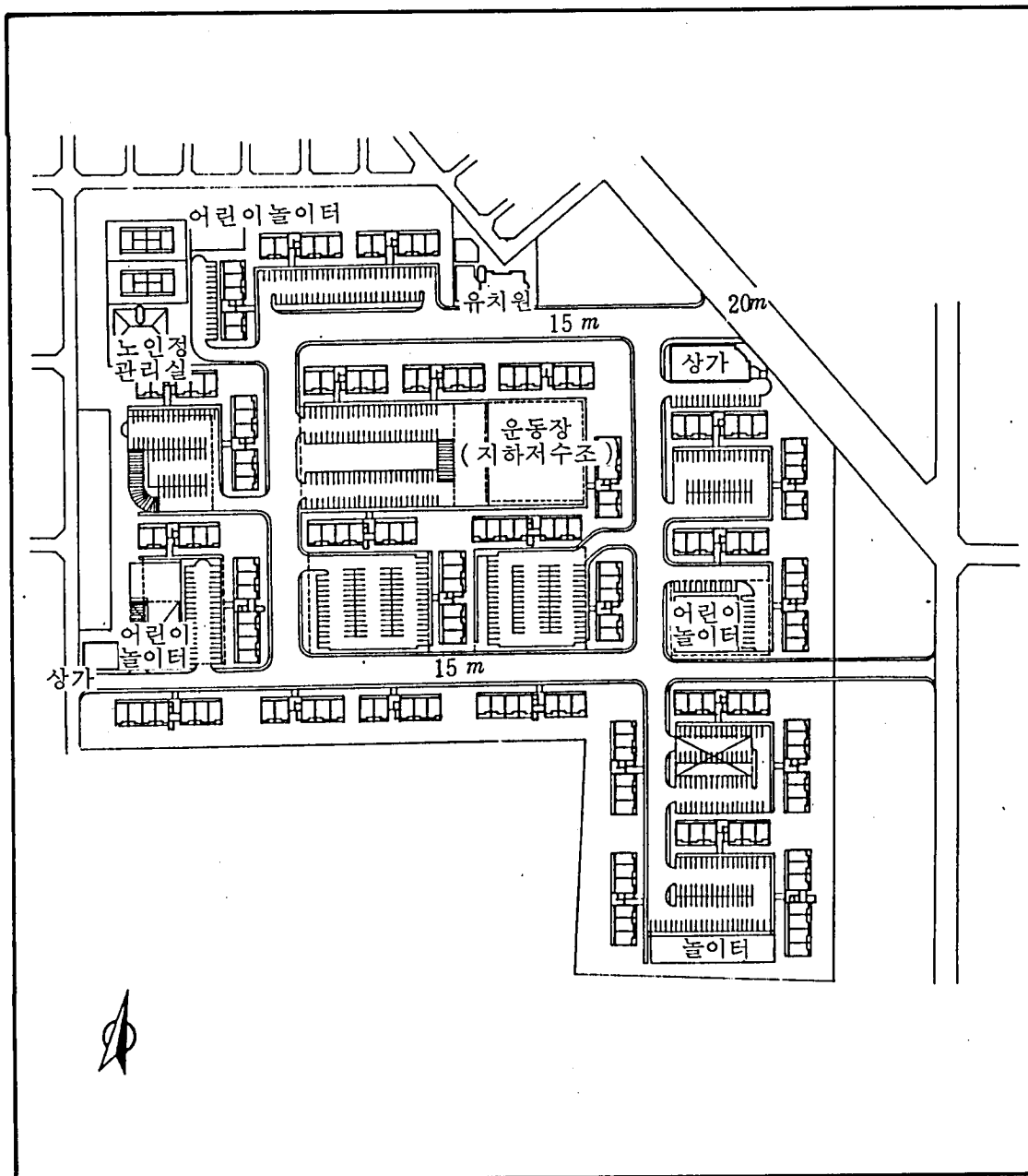
■ 事業概要

事 業 者		城南市
垡 地 位 置		城南市 中原區 上大院洞 279-1 番地外 9 筆地
地 域 地 區		一般住居地域
用 途		共同住宅 및 附帶施設 (商街, 老人亭, 幼稚園, 前下駐車場等)
規 模		地下 1 層, 地上 15 層
垡 地 面 積		83,135.97 m^2 (25,148.6 坪)
建 築 面 積		13,625.76 m^2 (4,121.8 坪)
延 面 積		180,754.1 m^2 (54,678.1 坪)
建 蔽 率		16.39 %
容 積 率		201.95 %
駐 車 臺 數		1,013 臺 (地上 646 , 地下 367 臺), 法定 979 臺
道 路		20 m , 15 , 道路에 接합.
世 帶 數		15 坪型賃貸아파트 2,510 世帶
附帶施設規模	商 街	3,750.76 m^2 (地下 1 , 地上 3 ~ 4 層)
	幼 稚 園	1,600 m^2 (地下 1 , 地上 3 層)
	管理・老人亭	1,512 m^2 (地下 1 , 地上 2 層)
	警 備 室	238.56 m^2 (地上 1 層)

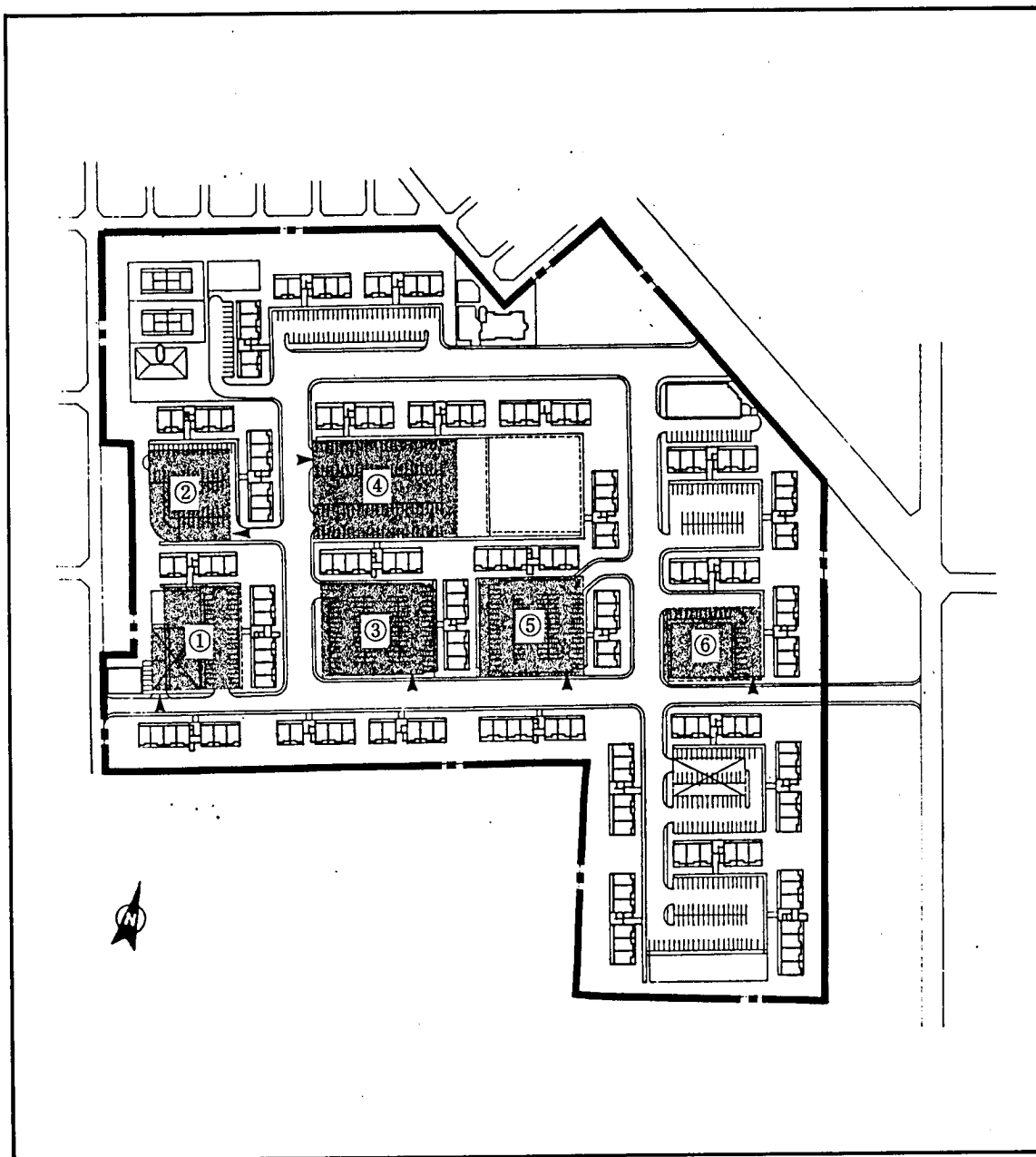
■ 用途別 建築概要

用 途	面 積
APT (地下 1層,地上 15層)	162,191.77 m ²
地下駐車場(地下 1層)	11,259.41 m ²
電気,機械室(地下 1層,地上 1層)	201.6 m ²
老人亭,管理室,住民奉仕室,託児所 (地下 1層,地上 2層)	1,512.0 m ²
警備室(1層)	238.56 m ²
商 街(地下 1層,地上 4層)	3,750.76 m ²
幼稚園(地下 1層,地上 3層)	1,600.0 m ²
總 計	180,754.1 m ²

■ 配置計劃圖



■ 地下駐車場 計劃圖



II. 評價概要

1. 評價目的

- 城南市 中原區 上大院洞 279-1 番地 一帶에 計劃中인 「城南市營 上大院洞아파트 新築」으로 因한 交通側面의 諸般 惡影響을 事前에 防止 및 最小化할 수 있는 方案을 講究하여 事業施行後 圓滑한 交通與件이 造成될 수 있도록 함.

2. 評價範圍

■ 時間的 範圍

- 初期目標年度：事業施行後 1 年 (1994 年)
- 最終目標年度：事業施行後 5 年 (1998 年)

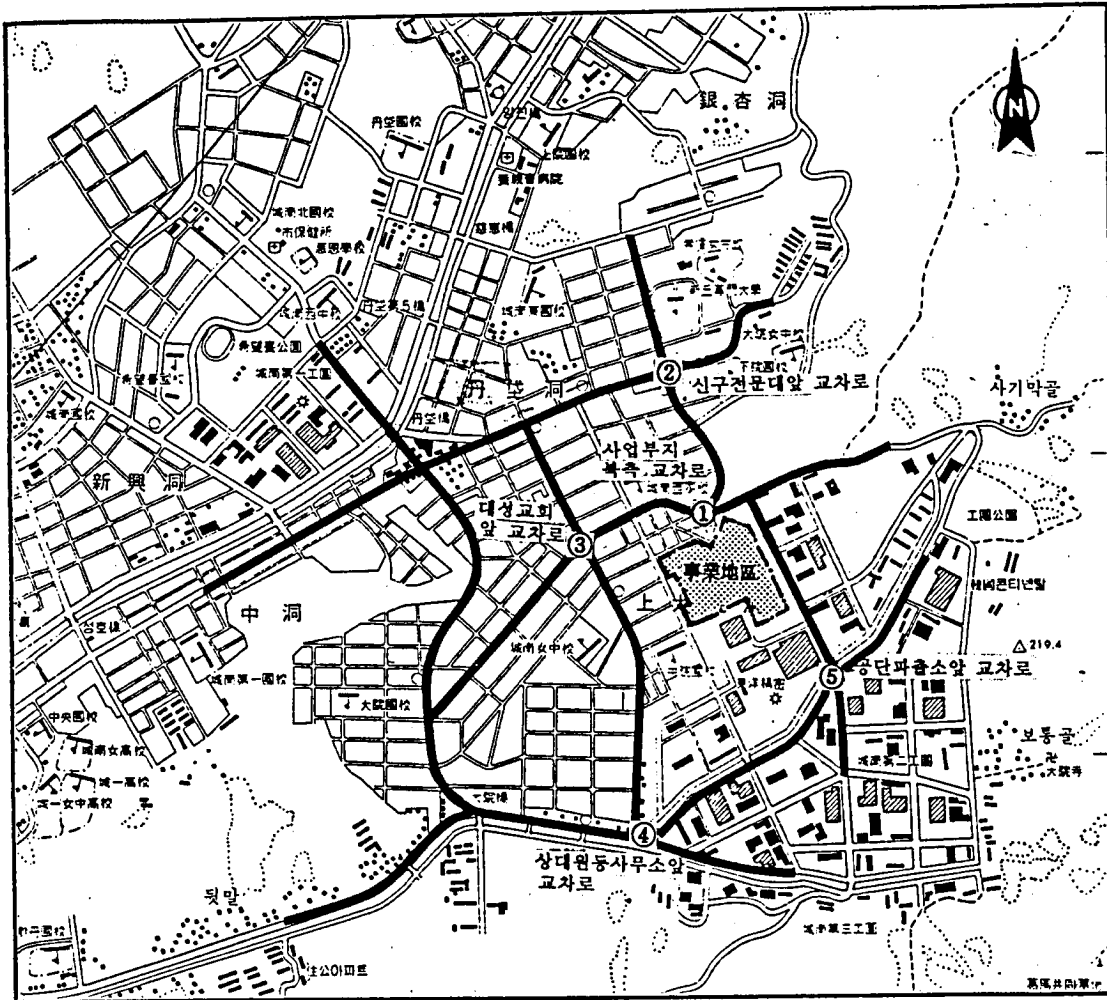
■ 空間的範圍：事業地區 周邊 5 個 交叉路 區域

■ 內容的 範圍：「交通影響評價에 關한 規則 (1990.10.25)」上의 評價書 內容 項目 作成基準 準用

3. 評價構關：(株)天一技術團

- 評事責任者：朴 柱 信 (地域 및 都市計劃 技術士)

4. 評價對象 區域圖



Ⅲ. 周邊現況 및 與件分析

1. 周邊與件

■ 隣近地域은 現在 住居地域으로 形成되어 있으며 東南側은 城南第2, 3工團이 位置

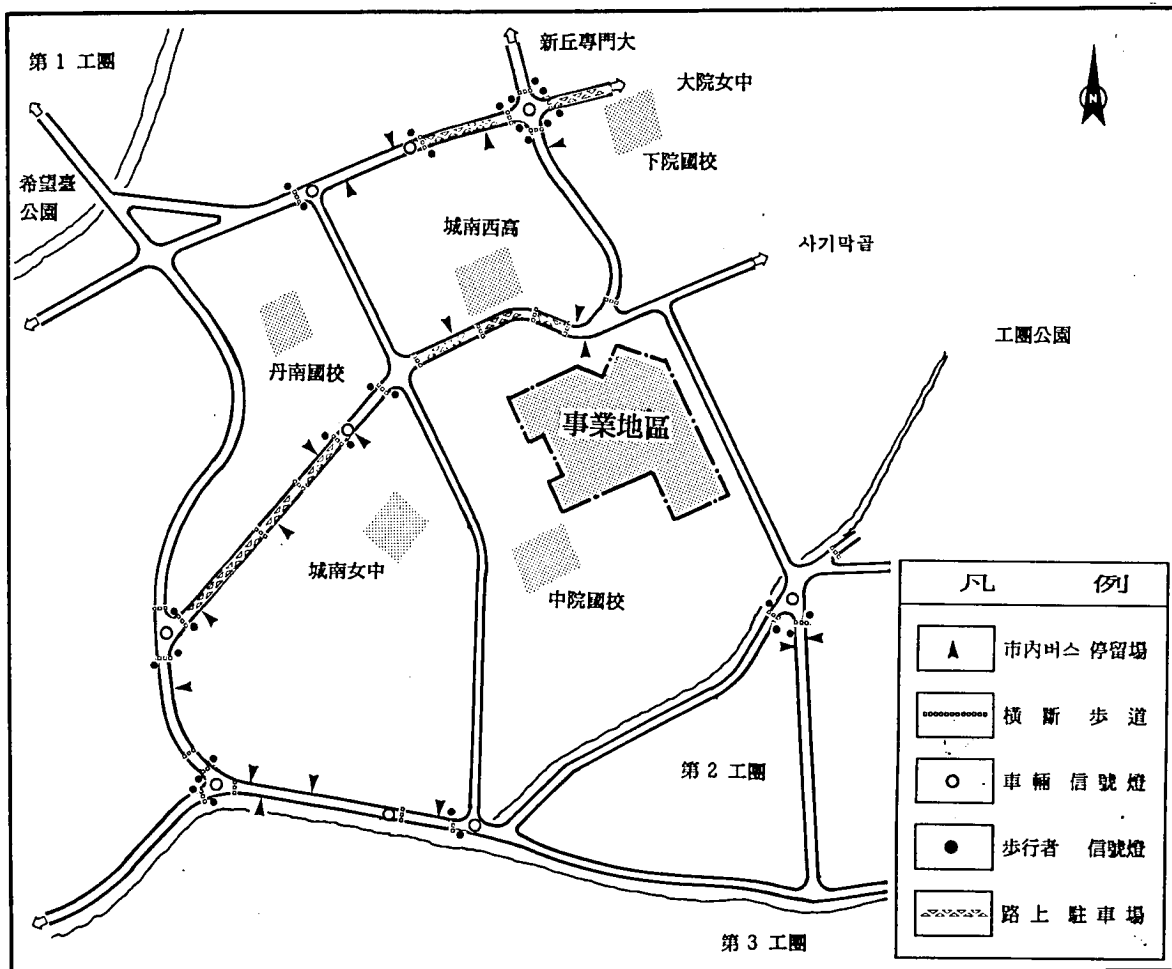
■ 本 事業은 市營賃貸아파트 建立事業으로 城南市 住宅普及率 向上에 一翼을 擔當함과 同時 零細民 및 勤勞者를 위한 住宅供給의 側面에서 肯定的效果 期待됨.

2. 交通現況 및 展望

■ 周邊地域의 街路網體系 및 接近性은 現在 큰 問題點이 없음.

■ 周邊街路 交通量 尖頭時間帶：08:00 ~ 09:00 時

■ 交通施設 現況



■ 交通量 및 交通서비스水準 現況 및 展望

交 叉 路 名	交 通 量 (PCU/ P.H)			平 均 遲 滯 時 間 (秒 / 臺)			서 비 스 수 준		
	'91 現 在	'94	'98	'91 現 在	'94	'98	'91 現 在	'94	'98
사업지구북측	1,391	1,619	1,983	17.8	19.0	21.6	C	C	C
신구전문대학	1,884	2,194	2,686	20.2	21.3	24.4	C	C	C
대성교회앞	1,253	1,459	1,787	20.1	21.2	23.4	C	C	C
공 단 교	2,159	2,534	3,105	15.2	21.2	28.9	C	C	D
공단파출소앞	1,326	1,539	1,883	27.2	29.9	34.2	D	D	D

註) 信號燈設置 및 適正信號週期로 運營時 分析値임.

Ⅳ．事業施行으로 因한 交通影響分析

▣ 交通需要 推定方法：4段階推定法 準用

1．總活動人口 豫測

(單位：人／日)

區 分	常勤(常任)人口	利用(訪問)人口	活 動 人 口
아 파 트	10,291	2,510	12,801
附 帶 施 設	240	340	580
計	10,531	2,850	13,381

2．目標年度 發生交通量 豫測

(單位：臺／時)

區 分 目標年度	乘 用 車		택 시		버 스		計			버스除外	
	流 入	流 出	流 入	流 出	流 入	流 出	流 入	流 出	計	流 入	流 出
1994 年	57	408	42	309	13	89	112	806	918	99	717
1998 年	60	458	40	311	14	104	114	873	987	100	769

3. 事業施行前後 周邊交叉路 交通量 變化豫測

(單位 : PCU)

區 分 交叉路名	現 在	事業未施行時		事業施行時		增 加 量		增 加 率 (%)	
	1991	1994	1998	1994	1998	1994	1998	1994	1998
사업지구북측	1,391	1,619	1,983	1,997	2,384	379	401	23.3	20.2
신구전문대앞	1,984	2,194	2,686	2,565	3,067	371	381	16.9	14.2
대성교회앞	1,253	1,459	1,787	1,720	2,075	261	288	17.8	16.1
공 단 교	2,159	2,534	3,105	2,605	3,184	71	77	2.8	2.5
공단파출소	1,326	1,539	1,883	1,634	1,927	95	44	6.2	2.3
計	8,013	9,345	11,444	10,521	12,635	1,176	1,191	12.6	10.4

4. 事業施行前後 周邊交叉路 交通서비스水準 變化豫測

交叉路名	交 通 量 (pcu / P.H)						V / C 比						平均遲滯時間 (秒/臺)						서 비 스 수 준					
	'91		'94		'98		'91		'94		'98		'91		'94		'98		'91		'94		'98	
	現在	未施行	施行	未施行	施行	現在	未施行	施行	未施行	施行	未施行	施行	現在	未施行	施行	未施行	施行	現在	未施行	施行	未施行	施行	現在	未施行
사업지구북측	1,391	1,619	1,997	1,983	2,384	0.43	0.49	0.80	0.61	0.92	17.8	19.0	222.8	21.6	242.0	C	C	F	C	F	C	F	C	F
신구전문대입구	1,984	2,194	2,565	2,686	3,067	0.39	0.11	0.54	0.56	0.65	20.2	21.3	22.5	24.4	29.0	C	C	C	C	C	C	D	C	D
대성교회앞	1,253	1,459	1,720	1,787	2,075	0.40	0.42	0.57	0.57	0.69	20.1	21.2	30.4	24.2	82.2	C	C	D	C	F	C	F	C	F
공 단 교	2,159	2,534	2,605	3,105	3,184	0.62	0.74	0.74	0.91	0.92	15.2	21.2	18.6	28.9	33.8	C	C	C	D	D	C	D	D	D
공단파출소앞	1,326	1,539	1,634	1,883	1,927	0.49	0.57	0.62	0.69	0.75	27.8	29.4	30.6	34.2	36.0	D	D	D	D	D	D	D	D	D

5. 駐車需給分析

■ 計劃駐車臺數 1,013 臺로 法定駐車臺數 979 臺 및 駐車需要 997 臺에 비해 不足하지 않음.

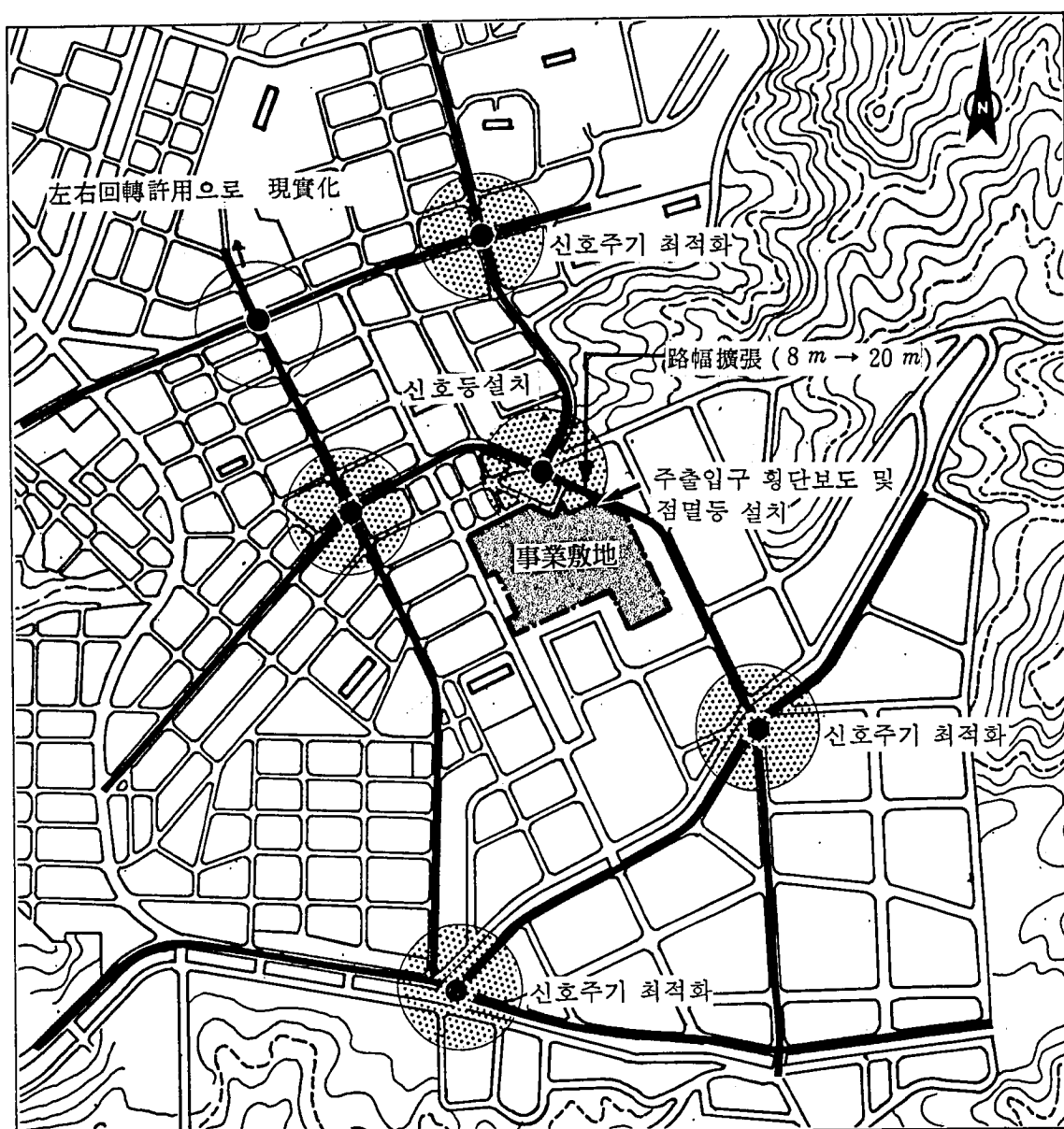
區 分	法定駐車臺數 (A)	計劃駐車臺數 (B)	駐車需要 (評價指標) (C)	(B) - (A)	(B) - (C)
駐車臺數 (臺)	979	1,013	997	34	16

V. 交通上の 問題點 및 改善方案

1. 周邊地域

區 分	問 題 點	改 善 方 案 및 結 果
街路 및 交叉路 疏通	<ul style="list-style-type: none"> 評價對象 交叉路의 信號燈 未運營으로 交通疏通與件의 惡化 	<ul style="list-style-type: none"> 評價對象交叉路의 信號週期 最適化 運營으로 交通與件 改善 周邊 4 個 交叉路 사업지구 북측 F → E 대성교회앞 F → C 신구전문대앞 · 공단파출소 : D
大衆交通	<ul style="list-style-type: none"> 城南市의 市內버스 路線體系 不合理 都市貫通 特定道路에 集中 	<ul style="list-style-type: none"> 城南市 全體次元에서 再調整 必要

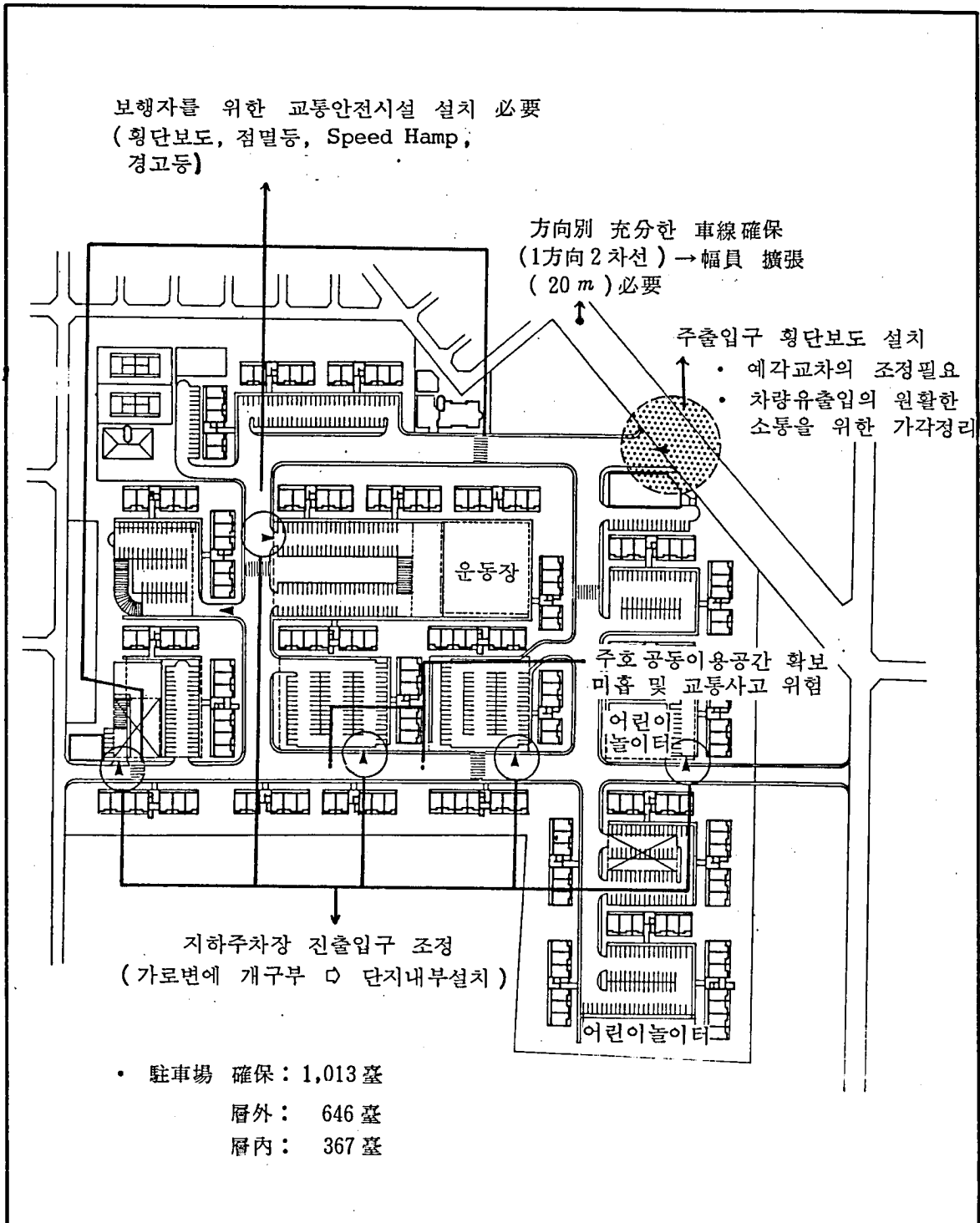
■ 周邊地域 綜合改善案圖



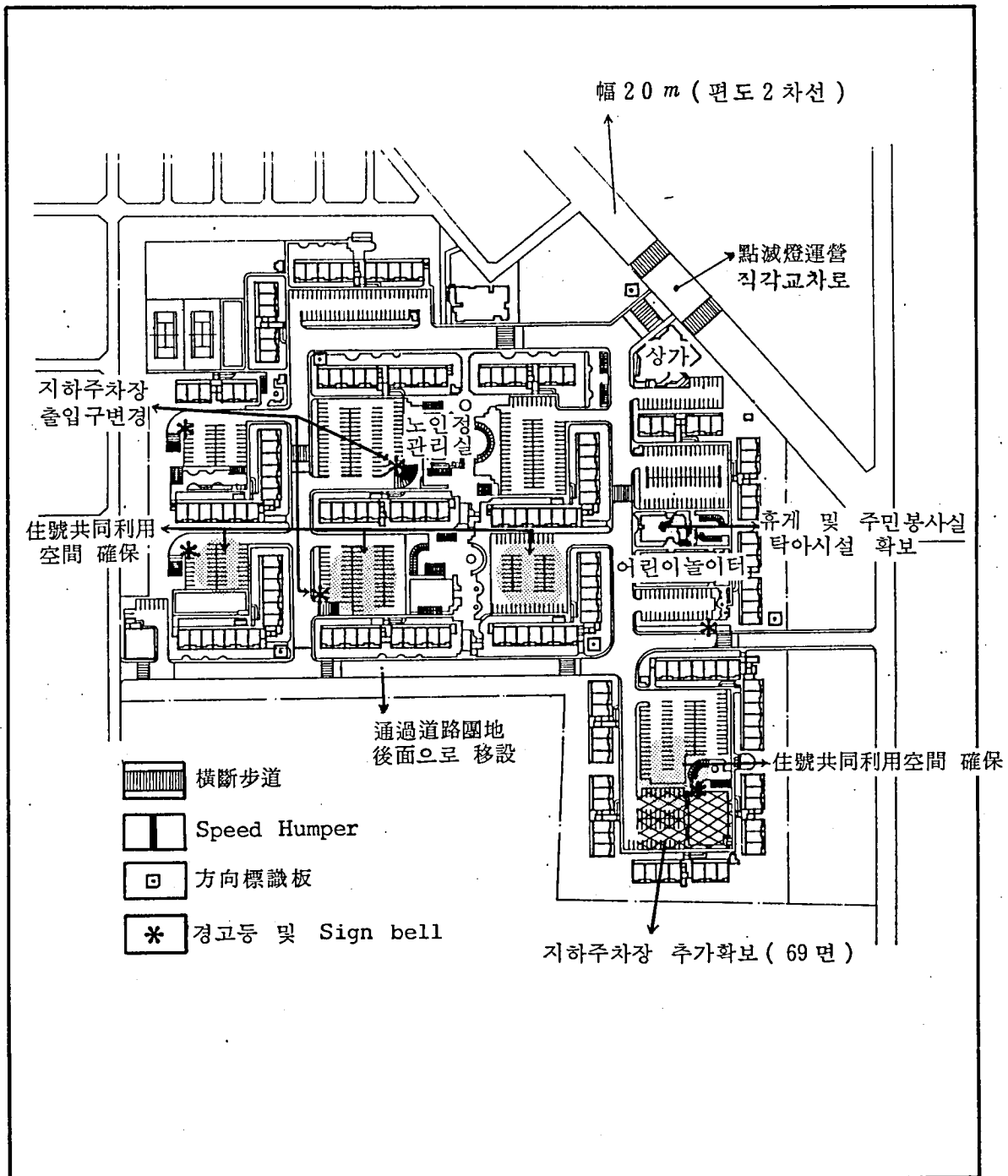
2 事業地區內

區 分		現 況 및 問 題 點	改 善 方 案 및 效 果			
進 出 入 動 動	外部動線	● 事業地區로의 進出入道路幅 狹小 (8 m)	● 幅 20 m 로 擴幅			
	內部動線	● 主出入口와 主進入道路의 交叉 ● 地下駐車場 流出入口 位置不 合理로 事故危險	● 主出入口와 主進入道路의 交叉 路改善 (직각교차) ● 地下駐車場 流出入口 變更 및 一部團地內 道路變更			
駐車需給		● 建築計劃上 駐車計劃臺數 1,013 臺로 法定駐車臺數에 比해 34 臺의 餘裕가 있으며 駐 車需要에 比해서 16 臺의 餘裕 있음.	● 將來 駐車需要增加에 對備 法 定駐車臺數의 10 % 追加 確保			
		區 分	法定駐車 臺 數	計劃駐車臺數		追加設置比率 (計劃 / 法定)
				既 存	改 善	既 存 改 善
		駐車臺數 (臺)	979	1,013	1,082	997 102 % 110 %
交通安全		● 主出入口 通過車輛의 過速으로 因한 事故發生 위험 ● 地下駐車場 流出入口 衝突 事故 危險	● 점멸등 설치로 減速誘導 ● 경고등 설치로 地下駐車場 流 出車輛을 事前 감지케 함 ● 歩行者 主横斷이 예상되는 지 점에 Speed Humper 및 横斷 歩道 설치			

■ 事業地區內 問題點圖



■ 事業地區內 綜合改善方案圖



③ 改善案 施行計劃

區 分		改 善 內 容	施行主體	施 行 時 點
街路 및 交叉路 疏通		● 周邊信號燈 設置交叉路의 最適 信號週期로 信號體系 運營	城南市	早期運營 및 交通量 增加 추세 감안
大衆交通		城南市 全體次元의 路線再調整	"	早期改善
流出入動線	外部	主出入口部分 橫斷步道 設置	事業主	竣 工 前
	內部	● 主出入口部分 에 각交叉 改善 ● 地下駐車場 流出入口 變更 ● 棟間 通過道路의 不合理 改善	事業主	建築計劃 再調整
駐 車 場		● 地下駐車場 追加設置로 總 1,082 臺 確保 (法定의 110%)	事業主	建築計劃 再調整
交通安全 施設		● 主出入口 點滅燈設置 ● 地下駐車場 出入口 Sign bell 設置 ● 橫斷步道 및 Speed Humper 設置	事業主	竣 工 前

Ⅵ. 綜 合 結 論

- 本 評價對象事業은 城南市 中原區 上大院洞 279-1 番地 一帶의 敷地面積 83,135.97 m^2 를 對象으로 15層 規模의 아파트 19個棟 2,510世帶와 附帶施設을 設置코자 하는 事業으로 城南市에서 施行하는 市營賃貸아파트 建事業이다.
- 本 交通影響評價는 同 事業의 施行으로 豫想되는 波及效果를 交通側面에서 分析, 評價하여 導出되는 問題點에 對하여 이를 解消 乃至 最小化시킬 수 있는 交通次元의 改善方案을 講究, 提示함에 目的을 두고 評價業務를 遂行하였다.
- 評價結果 導出된 問題點과 그에 따른 改善方案은 “第Ⅵ章” 및 “第Ⅶ章”에서 提示된 바와 같고, 이같은 改善方案들을 受容하여 事業을 施行할 境遇, 事業施行으로 因한 交通上의 惡影響은 解消 및 最小化될 것으로 判斷되며 本 事業은 土地의 平面的 利用에서 立體的이고 効率的인 住居空間을 形成하여 均衡된 都市發展 및 城南市の 住宅離 解消에 一翼을 擔當할 수 있는 肯定的인 事業으로 判斷된다.